

סוגיות בהתנהגות האדם



מרצה: ד"ר תהל בן צבי | סוכם ע"י יורם ארז,
מדור ניצבים, תשפ"ד | אונ' בר-אילן | שנה ב', סמסטר ב.

החומר המצוי בסיכום זה לקוח מהמצגות של המרצה ומידע המצוי ברשת. מרבית התמונות נרכשו מבנק תמונות בתשלום וחלות עליהן זכויות יוצרים. מרבית התרשימים הנם מקוריים ועוצבו במיוחד לסיכום זה. הסיכום נועד לצורך הכנה למבחן עבור תלמידי מדור ניצבים תשפ"ד בלבד. זהו קניין רוחני השייך רובו ככולו למרצה הקורס. לכן, אין לעשות בו כל שימוש, לרבות צילום, העתקתו, העברתו לאחר, בכל דרך שהיא, אם באמצעות מדיה מגנטית, טכנולוגיית ענן ו/או הדפסה. בתום השימוש יש להשמיד את הקובץ. כל העושה שימוש שלא כדין במידע המצוי במסמך זה, צפוי לעונשים הקבועים בחוק.

תוכן העניינים

4	הנעת התנהגות
4	התיאוריה של הנעת אנשים
4	שאלת המוטיבציה
4	הנעה וצרכים
4	גורמי ההנעה המרכזיים
5	היררכיית הצרכים של מסלאו
5	הנעת חיילים במלחמה
5	המודל של הרצברג
6	המודל של אלדרפר
6	הנעה וציפיות
6	צורך מדומה (תום סויר)
7	תיאורית הציפיות (וורום, פורטר ולור)
7	תיאורית ההוגנות - אדמס
8	הנעת חיילים במצבי שגרה
8	מוטיבציה ומנהיגות
8	תיאוריה X ותיאוריה Y (מקגרור)
9	מנהיגות מתגמלת ומנהיגות מעצבת
9	אז מה חשוב לזכור:
10	הסחרור כמניע התנהגות
10	תקציר
10	הסחרור העברייני
10	סחרור עברייני אקוטי
11	סחרור עברייני כרוני
11	הסחרור העברייני בקבוצות
12	הסחרור העברייני בקהילות ובתרבויות
13	היש הקיומי כמניע התנהגות
13	רצח אסף שטיירמן
13	"היש הקיומי" והאחריות האישית כלפי האחר
14	"היש הקיומי" השלילי
15	החיים האמיתיים
16	העצמי, האחר וההתנהגות
18	הנחשול
18	הסרט
18	עלילה
19	התנהגות קורבנית
19	ויקטימולוגיה (מנדלסון, 1938)
19	טיפולוגיה של קורבנות ע"פ מנדלסון - בדגש על דרגת האשמה:
19	טיפולוגיה של קורבנות ע"פ שאפר (1968):
20	הקורבן בהקשר המשפטי
20	השינוי שחל במעמדו של הקורבן
20	שתי סיבות משמעותיות להבטחת מקומו של הנפגע בהליך:
20	שיאה של המהפכה - חוק זכויות נפגעי עבירה, תשס"א:
21	תסמונת שטוקהולם
21	הגדרה
21	רקע
22	לסיכום,
23	תופעת הכתות

23	כת מהי?
23	6 שלבים של גיוס לכת ושמירה על מחויבות המגויסים
24	סימני אזהרה:
25	השלכות הרסניות
26	צדק מאחה
26	צדק מאחה מהו?
26	מענה לסוגיה דרך התחשבות בשלושה כוחות:
26	צדק מעניש - צדק מאחה: ההבחנה הבסיסית
26	הבסיס התיאורטי לצדק מאחה
27	פעולת האיחוי: השפעת התהליך, וקווים מנחים להפעלתו
27	שישה קווים מנחים לתהליך המאחה:
28	מודלים של צדק מאחה
28	לסיכום
29	התנהגות מתוך דחף נשלט
29	אפיון הפרעות:
29	תיאור התסמונות
29	גניבה פתולוגית (קלפטומניה)
30	הצתה פתולוגית (פירומניה)
30	מריטת שיער פתולוגית (טריכוטילומניה)
30	הימור פתולוגי
31	הפרעה של התפרצויות אימפולסיביות תקופתיות
31	ההיבטים המשפטיים:
32	הגורמים הפסיכודינמיים
32	הסברים פסיכודינמיים להפרעות בשליטה בדחף:
33	הערכת מסוכנות
33	שינויים מרכזיים בהתייחסות לסוגיית הערכת מסוכנות (אייזנשטדט):
33	שלושה עקרונות כלליים מנחים את ביצוע הערכת מסוכנות:
34	היכן מתבצעות הערכות מסוכנות?

הנעת התנהגות

1

התיאוריה של הנעת אנשים

שאלת המוטיבציה

מוטיבציה כשאלה מעשית

בספרו "הצלחה נוסח אמריקה", מספר המנהל האמריקני, לי איאקוקה, כיצד בהרצאה בפני סטודנטים במכון לטכנולוגיה של מסצ'וסטס (MIT), נשאל שאלה מפתיעה לגבי ניהול עובדים. סטודנט שאל אותו, מי מניע את 11,111 העובדים בהיעדרו. השאלה תפסה את איאקוקה לא מוכן, משום שציפה לשאלות תיאורטיות, אך הבין שהסטודנט נגע בנקודה המרכזית של ניהול - היכולת להניע אנשים לפעולה.

השאלה המעשית של הנעת אנשים לפעולה נוגעת לא רק למנהלים אלא גם למורים, מפקדים ומאמנים. כל אחד מהם עוסק באותו אתגר - איך לגרום לאנשים להיות מעורבים ולעשות את עבודתם מתוך רצון ולא מתוך כפייה.

מוטיבציה כשאלה תאורטית

עד שנות השלושים של המאה ה-20, גישה "הניהול המדעי" שלטה בתחום מדעי המנהל, והתמקדה בהגברת הפרייון דרך תכנון רציונלי, קביעת יעדים מדויקים ופיקוח סמכותי. אולם, סדרת ניסויים שנערכה בסוף שנות השלושים הראתה כי תפוקת העובד קשורה גם לרגשותיו בעבודה, לסיפוק שהוא מוצא בה, לקשריו החברתיים וליחסו למנהלים.

המוטיבציה אינה נובעת מכוחות חיצוניים אלא מכוחות פנימיים שמניעים את האדם. תפקידם של מנהיגים ומנהלים הוא להשפיע על כוחות פנימיים אלו. מחקרי המוטיבציה עוסקים בזיהוי אותם גורמים פנימיים והתוצאות החברתיות הנובעות מכך.

הנעה וצרכים

גורמי ההנעה המרכזיים

האדם מונע על ידי השאיפה לעונג - לפי הגישה ההדוניסטית, האדם מונע לחפש הנאה ולהימנע מכאב. ג'ון סטיוארט מיל מבדיל בין הנאה רוחנית לגשמית.



האדם מונע על ידי יצר החיים והמוות - פרויד זיהה שני כוחות מנוגדים: יצר החיים (ליבידו) ויצר המוות (טאנאטוס). בניגוד להדוניסטים, פרויד האמין בצורך לעדן את הליבידו.



האדם מונע על ידי הרצון לעוצמה - לפי ניטשה, האדם שואף לעוצמה, לשליטה, ולמימוש הפוטנציאל שלו.



האדם מונע על ידי הצורך בהשתייכות חברתית - תיאוריות חברתיות רואות את האדם כיצור חברתי, שתשוקותיו האישיות מושפעות מהסביבה החברתית שלו.



האדם מונע מתוך צורך פנימי למימוש עצמי - האדם שואף לממש את החירות והפוטנציאל הפנימי שלו.



היררכיית הצרכים של מסלאו

תיאוריית הצרכים של אברהם מסלאו היא אחת התיאוריות המפורסמות בתחום המוטיבציה, המתארת היררכיה של צרכים אנושיים. לפי מסלאו, האדם מונע על ידי צרכים שונים המסודרים בסדר היררכי, ורק כאשר מסופקים הצרכים הבסיסיים, מתעוררים צרכים גבוהים יותר. הצרכים מחולקים לחמישה שלבים:



1. **צרכים פיזיולוגיים:** הצרכים הבסיסיים ביותר, כמו רעב, צמא, שינה ומין.

2. **הצורך בביטחון:** הרצון להרגיש בטוח וללא סכנה.

3. **הצורך בשייכות ובאהבה:** הצורך להשתייך לחברה ולהיות נאהב.

4. **הצורך בהערכה ובכבוד:** הרצון לקבל הערכה וסמכות בחברה.

5. **הצורך במימוש עצמי:** השאיפה לממש את הפוטנציאל האישי בתחומים רוחניים ותרבותיים.

המודל של מסלאו מציע להסביר התנהגויות אנושיות כנגזרות מהצורך לספק את הצרכים הללו, ומדגיש את הקשר בין הצרכים לבין ההנעה האנושית.

הנעת חיילים במלחמה

מה הקשר בין תיאוריית הצרכים של מסלאו לבין הנעת חיילים בשדה הקרב? לשם המחשה, נציג ארבעה סיפורים היסטוריים הממחישים את השימוש בצרכים השונים להנעת החיילים:

נאום הקצין הצרפתי (נפוליאון בונפרטה): נפוליאון נלחם עם צבא עני (ללא ביגוד ונעליים). הוא מבין שהחיילים זקוקים לסיפוק צרכים בסיסיים כמו מזון וציוד כדי להיות מונעים לצאת לקרב. הוא פונה אליהם דרך הצורך בתועלת אישית ולא באמצעות דיבורים על תהילה - במחוזות שהם יכבשו, הם ימצאו כל מה שהם זקוקים לו (מבחינה חומרית).



גנרל צ'ויקוב בקרב סטלינגרד: צ'ויקוב נלחם במשבר מוראלי בקרב חייליו הסובייטים ומניע אותם דרך הפחד מאובדן הביטחון והכחדת המולדת. אם לא ילחמו בעוז, יעלה האויב על מולדתם, ובכך הם יאבדו את ביתם ומשפחתם. הוא משתמש בפנייה רגשית לצורך בביטחון כדי לשמר את רוח הלחימה.



מבצע סיני וצה"ל: בצה"ל של שנות ה-50, תחושת השוויון והשותפות בין חיילים למפקדיהם הניעה את החיילים להילחם. החייל חש עצמו באמת ובתמים שווה למפקדו - או לכל קצין אחר - אולם בקרב הוא מקבל את הסמכות הצבאית ללא פקפוק. ההנעה כאן לא נבעה ממשמעת נוקשה, אלא מתחושת שותפות גורל, מה שמדגיש את הצורך בהשתייכות חברתית.



חיילים אמריקנים במלחמת העולם השנייה (לפי מרשל): החיילים האמריקנים קיבלו את צרכיהם הבסיסיים. הסכנה לבתיהם לא הייתה מיידית. לכן, הפנייה למוטיבציה שלהם נעשתה דרך כיבוד יכולותיהם האישיות ותחושת השותפות במטרה. מפקדים היו צריכים לספק את הצרכים העליונים של כבוד והערכה, כדי ליצור מוטיבציה בקרב חיילים אלה.



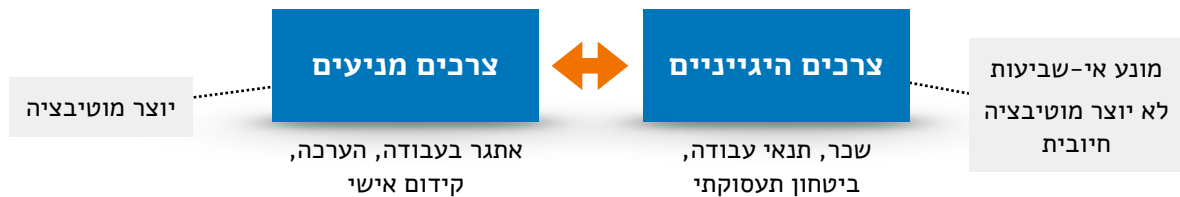
בכל הסיפורים, הצרכים המניעים את החיילים משתנים בהתאם להקשר, וניתן לקשור אותם להיררכיית הצרכים של מסלאו.

המודל של הרצברג

היררכיית הצרכים של מסלאו עובדת. אך מן הדין להצביע גם על כמה ממגבלותיו. ראשית, ניתן לטעון כי סיפוק של צורך בסיסי אינו מוביל בהכרח לקראת צורך גבוה יותר. מידאס העשיר המיתולוגי לא הסתפק באושרו - הוא רצה שכל דבר שיגיע בו יהפך לזהב. דון ז'ואן לא הגיע לדרגת רוחניות גבוהה יותר לאחר שפיתה עשרות נערות, הוא רצה לפתות את כל נערות העולם. בקצרה, דון ז'ואן ומידאס רוצים "עוד מאותו דבר", ללא הזדקקות לעיקרון היררכי המסדיר את צרכיהם.

מודל הצרכים של הרצברג מספק תשובה מסוימת לשאלה זו. הרצברג טוען כי לא כל צורך יוצר הנעה, ולכן מציע מודל ספציפי יותר, המתמקד במוטיבציה בעבודה. הוא מבחין בין שני סוגי צרכים:

(1). **צרכים היגיניים**, שסיפוקם מונע אי-שביעות רצון אך לא יוצר מוטיבציה חיובית (2). **צרכים מניעים**, שדווקא הם יוצרים מוטיבציה.

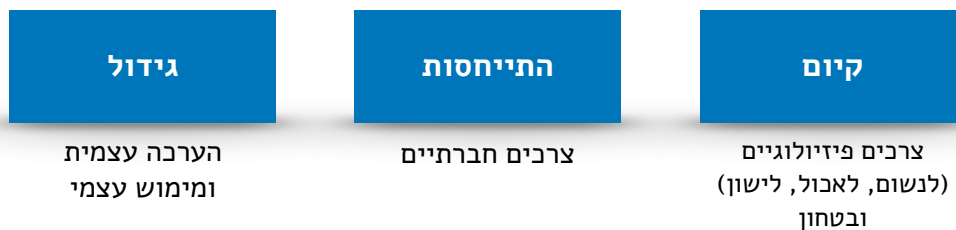


המודל של הרצברג מסביר שאם אין התפתחות אישית ואתגר, העלאות שכר חוזרות לא ייצרו מוטיבציה. הרצברג לא מציע לוותר על צרכים היגיניים, אלא מדגיש שהם אינם מספיקים להנעת עובדים.

המודל של אלדרפר

טענה נוספת כנגד היררכיית הצרכים של מסלאו היא של אלדרפר, לפיה היררכיה של צרכים לא תמיד מתנהגת בצורה אוניברסלית או לינארית, ולעיתים אנשים עשויים לדחות סיפוק של צרכים בסיסיים כדי לספק צרכים אחרים. אצל האחד יהא חשוב יותר הצורך בהשתייכות חברתית ולשם סיפוקו יוותר על טובות הנאה חומריות (אמן יוותר לעיתים קרובות על צרכים בסיסיים כגון אוכל וביטחון לצורך הגשמת המימוש העצמי שלו), ואילו השני יעדיף את הסטאטוס וההוקרה, על חשבון צרכי הבטחון (חייל המבקש להשתייך ליחידת עילית מובחרת, יוותר על הצורך שלו בבטחון).

אלדרפר מציע חלוקה חסכנית יותר, לשלוש קטגוריות צרכים: (1). **קיום** - צרכים פיזיולוגיים (לנשום, לאכול, לישון) וביטחון. כמו אצל מסלאו, אלו הם הצרכים הבסיסיים ביותר שסיפוקם מאפשר את הקיום האנושי, (2). **התייחסות** - צרכים חברתיים, (3). **גידול** - הערכה עצמית ומימוש עצמי.



אין שלוש קבוצות אלה של צרכים פועלות בצורה היררכית מובהקת. נכון הוא אמנם שצרכי הקיום הם הבסיסיים ביותר, אך לעיתים ניתן לדחות את סיפוקם, כדי לספק צרכים אחרים. המדובר איפוא לא ב"פירמידות אישיות", אלא בשלוש קבוצות של צרכים הפועלות בצורה שונה. כך למשל, אדם שהצורך שלו בגידול נחסם, יחפש פיצוי בהתייחסות החברתית או בצרכי הקיום.

הנעה וציפיות

צורך מדומה (תום סויר)

הסיפור של תום סויר, מתוך ספרו של מרק טווין, יכול להמחיש לנו כיצד נוצרת הנעה. תום סויר, בעונש שקיבל מהדודה פולי לסייד גדר, הופך את המשימה שנראתה בעיני חבריו כעבודה כפייה בזויה, למשימה נחשקת, עד כדי כך שהם מתנדבים לבצע אותה בשמחה ואף משלמים לו על ההזדמנות. תום הצליח להניע את חבריו לעבודה באמצעות מניפולציה, אך הוא לא פעל על צורך ברור וקיים אלא יצר צורך חדש.

נשאלת השאלה, על איזה צורך בדיוק, פעל תום סויר? הצורך להוקרה (מסלאו)? על צרכים מניעים (הרצברג)? על צרכי הגידול (אלדרפר)?



ניתן לראות בפעולתו של תום סויר כמי שיצר "צורך מדומה". הריי לילדים שהצטרפו למבצע צביעת הגדר, לא היה מלכתחילה כל צורך מסוים שמעשה הצביעה סיפק אותו. תום סויר יצר צורך זה. מה שתום סויר הדגים הוא מה שקורה היום בחברה קפיטליסטית. אדם שנכנס לסופר-מרקט, יוצא עם מוצרים שהוא לא תמיד צריך, אך חברות המזון שמונעות מהפקת רווחים, יצרו אצלו "צרכים מדומים". המסקנה העולה מכך היא כי הנעה נוצרת לא רק בגלל צרכים, אלא גם, ואולי בעיקר, עקב הדרך בה מוצגים ונתפסים צרכים אלה.

תיאורית הציפיות (וורום, פורטר ולולר)

"תיאוריית הציפיות" מרחיבה את התיאוריות הקודמות, על ידי הוספת מימד קוגניטיבי (תפיסתי) להנעת האדם. ההנחה הבסיסית של תיאוריה זו היא, כי הציפיות שיש לאדם לגבי תוצאות-פעולתו, ולגבי ערכה של הפעולה בעיניו, הם הקובעים את נכונותו להתאמץ להשיגה, כלומר את כח הנעתו.



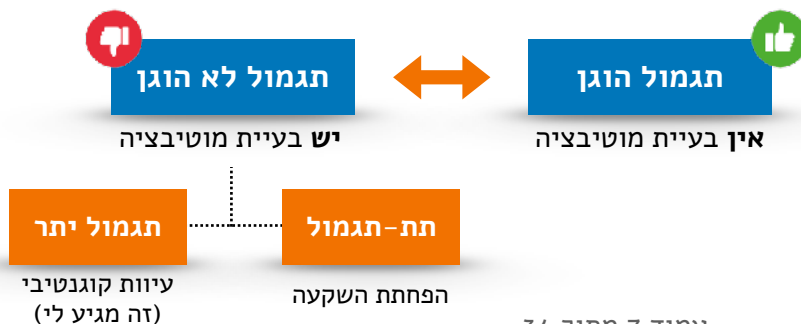
הדגש בתיאוריה זו אינו על הצורך לכשעצמו. תיאורית הציפיות אמנם מעמיקה את תיאוריות הצרכים שנידונו קודם, אך מוסיפה להם את המימד הקוגניטיבי (התפיסתי) להתנהגות האנושית. היא מדגישה את החשיבות של תפיסות אישיות – לא רק מה הצרכים של האדם, אלא איך הוא מעריך את המטרה ואת הסיכוי שלו להשיג אותה. במילים אחרות, אנשים יפעלו רק אם המטרה נראית להם בעלת ערך ואם הם מאמינים שהמאמץ שלהם ישיג אותה. אם המטרה אינה נראית חשובה או אם הם לא מאמינים שיש להם סיכוי להצליח, ההנעה תהיה נמוכה או אפסית.

תיאורית ההוגנות - אדמס

תיאוריית ההוגנות של אדמס עוסקת בקשר בין מאמציו של אדם לתגמול שהוא מקבל עבורו, וכיצד התגמול משפיע על המוטיבציה שלו. כלומר, האם התגמול שהאדם מקבל עבור מאמציו הוא הוגן. הנחת היסוד של התיאוריה היא שאנשים מחפשים איזון והוגנות, והמוטיבציה שלהם תפתח בהתאם לתפיסת ההוגנות שלהם ביחס לתגמול. לפי התיאוריה, אנשים משווים את התגמול שהם מקבלים (1). למאמצים שלהם (2). לתגמול שמקבלים אחרים בקבוצת ההתייחסות שלהם. אם ההשוואה נתפסת כלא הוגנת, תיווצר מוטיבציה שלילית, כלומר האדם עלול להפחית מאמצים או להפסיק להשקיע. לעומת זאת, כאשר התגמול נתפס כהוגן, המוטיבציה נשמרת או גדלה. המוטיבציה שלהם להשקיע תהיה מותנית איפוא בקיומה או אי-קיומה של ההוגנות.

במצב של הוגנות יש איזון בין כל הגורמים ולא מתעוררת בעיה של מוטיבציה. הבעיה עולה במצב של "אי-הוגנות". למצב זה יש שתי אפשרויות:

1. **תת-תגמול:** התגמול נמוך מהמצופה, מה שעלול לגרום להפחתת השקעה, להקטנת ערך התוצאות או לנטישת הסיטואציה.
2. **תגמול-יתר:** התגמול גבוה מהמצופה, מה שעשוי להוביל לעיוות קוגניטיבי שבו האדם משכנע את עצמו שזה מגיע לו.



לשתי אפשרויות אלה תתכנה מספר תגובות

תגמול-יתר	תת-תגמול	
לא ישפיע בהכרח על ההשקעה	אנשים ייטו להשקיע פחות	השפעה על ההשקעה
האדם ישכנע את עצמו שזה מגיע לו.	האדם יוריד מערך התוצאות ("זה ממילא לא חשוב")	עיוות קוגניטיבי (הקשר בין ההשקעה לתוצאות)
לא יהיה בהכרח שינוי	האדם ינסה להשיג יותר עבור מה שהושקע כבר	נסיון להשפיע על התגמול
	ידוכאו פרטים המשקיעים מעבר לנורמה המקובלת	השגת שינוי באדם המושווה
לא יהיה בהכרח שינוי	המצב לא הוגן. חבל להשקיע	נטישת הסיטואציה

בואנה:
החיל הסבון

הנעת חיילים במצבי שגרה

הבה נבחן את המוטיבציה של חיילים בשגרה דרך שלושה טיפוסים צה"ליים מוכרים: "ראש קטן", "סבון", ו"תחמן". כל טיפוס מאופיין בדפוסי התנהגות שונים המבוססים על תיאוריות המוטיבציה שנידונו, כמו תיאוריית הציפיות ותיאוריית ההוגנות.

- "ראש קטן"** - חייל שעושה את המינימום הנדרש ולא משקיע מעבר לכך. המוטיבציה שלו נמוכה מכיוון שהמאמץ הנדרש לא מצדיק בעיניו את המטרה או התגמול. לעיתים הוא מרגיש תת-תגמול, כלומר שמאמציו אינם מוערכים ולכן לא שווה להשקיע.
- "סבון"** - חייל שמשקיע יתר על המידה ומבצע כל פקודה ללא ערעור. חיילים אחרים לועגים לו כי הוא קובע סטנדרטים גבוהים מדי, מה שמפר את הנורמות החברתיות ביחידה ומעלה את רף הדרישות מכולם. המונח "סבון" מתייחס לפגיעה בהוגנות, כי הוא נתפס כמי שמשקיע יותר ממה שנדרש.
- "תחמן"** - חייל שמרמה ומשיג יתרונות שלא מגיעים לו באמצעות תחבולות. הוא פוגע בהוגנות בכך שהוא מקבל תגמול-יתר ללא השקעה מספקת, מה שמעורר תחושות אי-צדק בקרב חיילים אחרים. ה"תחמן" יכול לעורר קנאה ותחושת אי-צדק, ולעיתים אף להוביל חיילים אחרים לחקות אותו או לאבד מוטיבציה ולהפוך ל"ראש קטן".

בסיכומו של דבר, הטיפוסים מייצגים התנהגויות שמושפעות ממוטיבציה הנובעת מהציפיות והשוואה החברתית של החיילים, ומשקפים את השפעתה של תפיסת ההוגנות ביחידה.

מוטיבציה ומנהיגות

השאלה היא איפוא, כיצד משפיע המנהיג על המוטיבציה של אנשיו?

תיאוריה X ותיאוריה Y (מקרגור)

להלן, שתי תיאוריות רלוונטיות של מקרגור, שמתארות שתי גישות שונות לניהול על בסיס הנחות לגבי טבע האדם:

- תיאוריה X** - רואה את האדם כעצל מטבעו, חסר אמביציה, מעדיף להיות מונהג ומתנגד לשינויים. הניהול בגישה זו מבוסס על כפייה, פיקוח ותמריצים חומריים, ללא ציפייה ליוזמה או לשינוי מצד העובדים. "תיאוריה זו מתעלמת מצרכיהם האמיתיים של הכפופים והיא מתייחסת רק לצרכים הנמוכים ביותר שלהם.
- תיאוריה Y** - רואה את האדם כבעל פוטנציאל להתפתחות, עם מוטיבציה פנימית ואחריות. לאדם יש הנעה פנימית שאינה תלויה בארגון. לפי גישה זו, יש לאפשר לאנשים לממש את עצמם במסגרת הארגון. הניהול כאן מתמקד ביצירת תנאים שמאפשרים לעובדים להתפתח ולהגשים את מטרותיהם האישיות תוך קידום מטרות הארגון.



התיאוריה מדגישה שהמנהיגות והסגנון הניהולי תלויים בהנחות המנהיג לגבי הכפיפים שלו. הדרך שבה תופס המנהיג את צרכי האנשים, מכתובה את ציפיותיו מהם, ואילו ציפיות אלה בתורן "מגשימות את עצמן" - הכפיפים מתנהגים כפי שהמנהיג מצפה מהם שיתנהגו. בהתאם לכך, תיאוריה Y נחשבת למתקדמת יותר, וניתן אף לראות את הקשר ההדוק בינה לבין "היררכיית הצרכים" של מסלאו. בין המנהיג לבין צרכי הכפיפים מתקיים תהליך של היזון חוזר, בו משחקות הציפיות ההדדיות את התפקיד המתווך.

מנהיגות מתגמלת ומנהיגות מעצבת

אך כיצד בדיוק מתקיים תהליך זה של היזון חוזר בין צרכי הכפיפים וציפיות המנהיג? ישנם הבדלים בין שני סוגי מנהיגות: "מנהיגות מתגמלת" ו"מנהיגות מעצבת". כל אחת מהן משפיעה על המוטיבציה של הכפיפים בדרך אחרת:

1. **מנהיגות מתגמלת (Transactional Leadership)** - מושג שטבע אדווין הולנדר. מנהיגות זו מבוססת על יחסי גומלין בין המנהיג לכפיפים, שבהם המנהיג עונה לציפיותיהם ומספק להם תגמולים בהתאם למאמציהם. יחסי המנהיגות כאן מתמקדים בתמורה - הכפיפים מקבלים תגמול על ביצועיהם, והמנהיג צובר "אשראי מנהיגותי" ככל שהוא עונה לציפיותיהם. זו מנהיגות שמתמקדת בשמירה על הסטטוס-קוו ומספקת מוטיבציה שמבוססת על תגמולים חיצוניים.

2. **מנהיגות מעצבת (Transformational Leadership)** - מושג שטבע ג'יימס ברנס. מנהיגות זו שואפת לשנות את הציפיות והשאיפות של הכפיפים. המנהיג המעצב לא רק עונה על הצרכים הקיימים אלא מעורר צרכים חדשים וגבוהים יותר, יוצר גירוי אינטלקטואלי ומוביל לשינוי עמוק בארגון. מנהיגות זו מבוססת על כוח אישיות המנהיג, כריזמה ואמונה פנימית, והיא יוצרת מוטיבציה גבוהה יותר מכיוון שהיא מחוללת שינוי בציפיות ובשאיפות של הכפיפים.

ההבדל המהותי בין שני סוגי המנהיגות טמון בהשפעתם על המוטיבציה: המנהיגות המתגמלת מגיבה לצרכים הקיימים, בעוד שהמנהיגות המעצבת מעוררת ציפיות חדשות ומשנה את המערכת הקיימת.

אז מה חשוב לזכור:

- שתפוקת העובד קשורה לא רק לשכר, אלא גם לרגשותיו בעבודה, לסיפוק שהוא מוצא בה, לקשריו החברתיים וליחסו למנהלים, ושהמוטיבציה אינה נובעת מכוחות חיצוניים אלא מכוחות פנימיים.
- **5 גורמי ההנעה המרכזיים:** השאיפה לעונג, יצר החיים והמוות, הרצון לכח ושליטה, הצורך בהשתייכות, הצורך במימוש עצמי.
- **פירמידת הצרכים של מסלאו:** צרכים פיזיולוגיים, הצורך בבטחון, הצורך בשייכות ובאהבה, הצורך בהערכה וכבוד, הצורך במימוש עצמי.
- **המודל של הרצברג:** צרכים היגייניים, צרכים מניעים.
- **המודל של אלדרפר:** קיום, התייחסות, גידול.
- **מהו צורך מדומה (תום סויר)?**
- **תיאוריית הציפיות** - וורום, פורטר ולולר: מטרה x ציפיה = הנעה.
- **תאוריית ההוגנות** - אדמס: תת-תגמול מול תגמול יתר - שתי אפשרויות, מגוון תגובות.
- **תאוריה X ותאוריה Y** - מקרגור.
- **מנהיגות מתגמלת ומנהיגות מעצבת.**

הסחרור כמניע התנהגות

2

תקציר

תיאורית ה"ספין" (הסחרור) העברייני מציעה הבנה חדשה להתנהגות עבריינית וסוטה, המבוססת על חקירה פנומנולוגית. התיאוריה מתארת ומפרשת את הספין העברייני כמאפיין עיקרי של התנהגויות עברייניות והתנהגויות בכלל.

הגדרה: סחרור עברייני הוא מצב בו האדם מתנהג באופן קיצוני או מוגבר יותר ממה שהתכוון, ולעיתים בניגוד לרצונותיו, לנורמות עליהן גדל או להחלטותיו. אנשים בסחרור עברייני עלולים במהירות או בהדרגה לאבד את השליטה על ההתנהגות, הרגשות והקוגניציות, בעוד שהם מרגישים את היכולת והצורך האקסיטנציאליסטי לבצע את העבירות. הספין יכול לבוא לידי ביטוי באופן אקוטי או כרוני.

תיאוריה מקיפה - חוקרים רבים ניסו לענות על השאלה מהי טבעה של התנהגות סוטה או עבריינית. התיאוריות שונות זו מזו ולעיתים אף סותרות זו את זו. לאור ריבוי התיאוריות וההנחות קיים צורך בתיאוריה מקיפה. תיאוריית הסחרור שמתארת התפתחות של התנהגויות עברייניות שונות, מנסה לספק הסבר מקיף. התיאוריה עצמה מתייחסת למספר מאפיינים בסיסיים שמהווים מכנה משותף אחד למגוון התנהגויות.

עבריינות היא סובייקטיבית - ההנחה הבסיסית של התיאוריה היא שעבריינות הינה סובייקטיבית מטבעה, ועל כן כל ניסיון לבחון אותה כישות אובייקטיבית יוביל לחוסר עקביות. הסובייקטיביות קשורה לתרבות ולחברה, ולכל חברה הגדרות שונות להתנהגויות ומצבים עברייניים. "תיאוריית הסחרור" מתעלמת מהיבטים חברתיים ומנסה להציג את האדם מבפנים.

הסחרור העברייני

"רק עוד פעם אחת ודי" - כמעט כל אדם חווה מצבים בהם התנהגות אחת הובילה לאחרת, והפעילה תהליך של חזרתיות, תוך הפחתת השליטה עצמית, עד שהגיעה לתוצאות לא רצויות. למשל, אכילה - אדם נמצא בדיאטה, ו"רק" רוצה לטעום משהו אסור ולבסוף אוכל עוד ועוד למרות ההשלכות הלא רצויות, ומרגיש אובדן שליטה. ביטוי קיצוני של התהליך הינו בהתמכרות, או בנטייה של מכורים להגדיל את ההתנהגות ההתמכרותית ככל שנמשכת עד למצב של הרס.

איבוד שליטה - הסחרור הינו תהליך שבו יש החמרה (פתאומית, מהירה או הדרגתית) של התנהגות, שיכולה להגיע לקריירה עבריינית. ההתנהגות הינה מעבר לשליטתו של האדם, ולעיתים נדירות מופסקת לבדה. לרוב ההתנהגות מגיעה לשיא או ממשיכה להתנהגות נוספת. נדמה כאילו להתנהגות יש כוח משל עצמה.

הסחרור מדבק - ניתן להבחין בין רמות שונות של סחרור, החל מסחרור אקוטי (חריף) וחד פעמי ועד לסחרור כרוני (מתמשך), שהינו תהליך התפתחותי של התנהגות עבריינית. תהליך הסחרור מתחיל כשמספר אנשים חוברים לביצוע פעילות עבריינית קבוצתית ונוצר סחרור קבוצתית - זהו תהליך של הדבקה, בדומה לתיאוריות ההתחברות הדיפרנציאלית. אולם, ההדבקה לא בהכרח נעצרת בקבוצה והיא יכולה להתרחש בקהילה כולה (למשל בהקשר של גזענות, אפליה, דיכוי דתי ולאומניות). לכן, סחרור תרבותי מצוי בעיקר ברמה הכרונית שלו, והינו בעל מעגל חיים משל עצמו.

סחרור עברייני אקוטי

רגע הבחירה - סחרור אקוטי מתחיל בבחירה מובחנת, חד-פעמית שאדם עושה במהלך החיים. קיים רגע אחד שאותו ניתן לזהות כ"רגע הבחירה" של ההתנהגות. הבחירה יכולה להיות תוצר של מגוון סיבות (פנימיות או חיצוניות). ברגע הבחירה האדם יכול לבחור מתוך מגוון של אפשרויות, כאשר באחת מהן יש

לדוגמה: נער שנכנס לחנות ספרים, ומוצא ספר שמוצא חן בעיניו. הוא לא התכוון לקנות אותו, אך בהדרגה הרצון שיהיה לו את הספר גובר. הוא גונב ונוקט במספר פעולות עד לרגע בו הוא יוצא מהחנות. מאחר ומדובר בסחרור אקוטי, ההתנהגות הינה מנוגדת לערכים שעל פיהם הוא פעל לפני המעשה. אך במהלך הסחרור אותו נער מרוכז ברצון שהספר יהיה ברשותו, או ברצון להפגין אומץ ויכולת, ולאחר מכן מרוכז בדרך לצאת מהחנות מבלי להיתפס. הנער יכול לחוש פחד, מתח, התרגשות, וגאווה, רגשות אשר יגבירו את ההתרכזות בעצמו.

את הכוח להפעיל את הסחרור. ברגע שהסחרור החל, ההתנהגות הראשונית נקשרת בחוזקה להתנהגות שאחריה, וממשיכה לכיוון שיכול לעמוד בסתירה לכוונה הראשונית, תמימה ככל שהיתה.

להתנהגות העבריינית קיימים מספר מאפיינים:

1. **האינטרס האישי:** בהתנהגות עבריינית האגוצנטריות מגיעה לקיצוניות. ממגוון אפשרויות האדם בוחר אלטרנטיבה אחת שמתאימה לרצונות ולמאווים שלו, לתחושת הכוח והביטחון שלו.
2. **פרספקטיבה צרה והעדר אמפתיה:** הסחרור העברייני מלווה בהצרות של הרגשות והתפיסות האחרות, ומשאיר את האדם מכוון לעצמו, לצרכיו, לאיומים הפוטנציאליים, למטרות ולרצונות שלו. כתוצאה מכך תחושת האמפתיה לאחר יורדת והסחרור מתפתח. העדר האמפתיה מאפשר תהליך של נטרול שתומך בתהליך הסחרור, ובהצדקה העצמית.
3. **"אני יכול":** במהלך הסחרור התודעה עסוקה בתחושה של "אני יכול". העצמי של האדם מכוון לתוצאות צפויות (השגת בטחון או סיפוק), תוך התעלמות והקטנה של השלכות אחרות או אף דחייה של גבולות פנימיים וחיצוניים (ערכים מבית או הסיכוי להתפס).
4. **"אני צריך":** הצורך לשרוד הינו מאפיין נוסף של הסחרור. צורך זה מודגם במקרים בהם האדם חש מאוים באופן אקזיסטנציאליסטי (קיומי), ומרגיש שהוא צריך לבצע פעולה מסוימת על מנת לשרוד. מאחר ותחושה זו נתפסת כצורך קיומי, היא גוברת על הערכים, הנורמות והכוונות של האדם.

סחרור עברייני כרוני

בשלב הכרוני מדובר באירועים חוזרים ונשנים לעיתים עד להתפתחות של קריירה עבריינית. הסחרור הכרוני מורכב משני שלבים:

1. **שלב ראשון** כולל את ההתקדמות מחיים לא עבריינים לחיים עבריינים.
2. **שלב שני** הינו הנטייה של האדם בסחרור כרוני ליפול לסחרורים אקוטים (אוסף של מקריי עבריינות). התהליך יכול להתחיל בכל גיל. תחילה האדם עובר סחרור אקוטי אשר חוזר על עצמו באופן שונה (למשל אדם המתחיל בשתייה ועובר לאלימות). האירוע הראשוני חוזר על עצמו והופך לדפוס בעל חיים משל עצמו. האספקט השני של הסחרור הכרוני הינו קיומם של סחרורים אקוטים חוזרים ונשנים במהלך חיי האדם. הסחרורים האקוטים יכולים להיות ספציפיים למצב מסוים כמו במקרים של גבר שמתנהג באופן נורמטיבי מחוץ לבית אך מכה את אשתו. מאידך הסחרורים יכולים להיות רחבים יותר ולבוא לידי ביטוי באלימות כלפי הסביבה וגניבות וכד'. בסופו של דבר הסחרור הופך להיות החלק הצפוי בהתנהגות. **"ריכוז בעצמי"** - המניע העיקרי בהרבה מאוד מקרים, ופעמים רבות מייצג את תפיסת העולם של האדם. תחושות ה"אני יכול", "אני צריך" נעשות לנרטיב המרכזי של העצמי. במצב זה, הריכוז בעצמי מוגבר, היכולת האמפתית נמוכה, והפעילות העבריינית נהפכת לאופציה שכיחה.

הסחרור העברייני בקבוצות

סחרור ברמה הקבוצתית מקביל לסחרור ברמה האישית. ההתנהגות הקבוצתית הראשונית עלולה להפעיל סחרור ולהדרדר לפעילות עבריינית, כאשר התוצאה לבסוף רחוקה מהכוונה ההתחלתית. הנוכחות של הקבוצה מסייעת במתן לגיטימציה, מסייעת בשכנוע אחרים להצטרף לפעילות ומפעילה לחץ חברתי על המיעוט להצטרף לרוב.

הסחרור הקבוצתי בא לידי ביטוי ברמה האקוטית והכרונית במספר אופנים:

1. **אדם נורמטיבי שמצטרף לפעילות עבריינית אקוטית** - הצורה הנפוצה ביותר היא זו של אדם שאינו עברייני, שמצטרף לפעילות עבריינית חד פעמית. במקרה זה כל אחד מחברי הקבוצה מצוי בסחרור אקוטי אנדיבידואלי.
2. **אחד הפרטים בקבוצה נמצא בסחרור כרוני** - אחד החברים בקבוצה או יותר עוברים תהליך של סחרור כרוני, בעוד הקבוצה עצמה עדיין מצויה בסחרור האקוטי. דוגמה למקרה כזה הוא אונס קבוצתי ראשון של קבוצה, בעוד שאחד מחבריה כבר השתתף באונס קבוצתי. בעצם, החברים לא היו יוזמים

אונס קבוצתי, אך כאשר הם נתקלים בהזדמנות ביחד, הם עוברים סחרור משותף, מחזקים ומנטרלים אחד את השני. במקרה זה כל אחד מחברי הקבוצה לא היה מבצע את העבירה לבדו, אך ביחד הם מושפעים ומשפיעים זה על זה.

3. **כל הקבוצה בסחרור כרוני** - כל חברי הקבוצה מצויים בסחרור כרוני, כמו למשל בחבורות של נוער עברייני. בקבוצה הם מצויים בסחרור באופן שאינו מתוכנן. פורטר ואליסון טוענים שכחמישית ממקרי האונס הקבוצתי הינם בלתי מתוכננים ומתבצעים במהלך של פעילות עבריינית אחרת. במקרים אלו, למרות שהקבוצה מבצעת עבירות באופן רצידיביסטי, היא כולה נכנסת לסחרור אקוטי אשר מגביר את הטווח והעוצמה של הפעילות העבריינית. גם במקרה זה, העבריינות של הקבוצה גדולה מסך חלקיה.
4. **התחברות של מס' פרטים שמצויים בסחרור כרוני** - מספר פרטים אשר כל אחד מהם מצוי בתהליך של סחרור כרוני, חוברים יחד לביצוע פעילות עבריינית. במקרה זה הפעילות הקבוצתית מושפעת, מתחזקת ומתגברת על ידי כל אחד מחברי הקבוצה.

הסחרור העברייני בקהילות ובתרבויות

הסחרורים האינדיבידואלים והקבוצתיים אינם גדלים בוואקום חברתי, אלא מתפתחים ביחס לסביבה. כאשר הסחרור האישי או הקבוצתי עובר גבול מסוים, כל הקהילה נכנסת לסחרור. במקרים אלו העבריינות והתנהגויות שנחשבות לסוטות במקומות אחרים, מתבססות כנורמטיביות. הליגיטימציה והנורמליזציה שהן עוברות הינו סימן מובהק לקיומו של סחרור עברייני בקהילה מסוימת.

איך מתפתח סחרור בקהילה? - סחרור עברייני בקהילה דורש משה קריטית על מנת להתקיים, ועל כן הוא מופיע רק בצורתו הכרונית. במקרים אלו, אפילו חברה הלא סוטים של הקהילה עשויים להרשות לעצמם להתנהג על פי הנורמות החדשות. לדוגמה: בשכונה מסוימת מוצב תמרור אין כניסה, אבל מעבר בדרך יכול לקצר את המרחק והזמן. תחילה כמה אמיצים עוברים בדרך והם לא נענשים. אחרים מבינים את הפוטנציאל ומצטרפים אליהם. הסחרור מתחיל לצבור עוצמה ולהשפיע על שארית הקהילה, עד שהוא הופך נורמטיבי.

כשהחברה כולה מצויה בסחרור שנחשב לעברייני בחברות אחרות - במקרים אלו מערכת הערכים התרבותית, הנורמות, השפה והתפקידים החברתיים משקפים את הסחרור. דוגמאות לכך ניתן למצוא בתקופת השלטון הנאצי בגרמניה, כאשר התרבות בכללותה הייתה נאצית, והשתקפה במערכת הערכים הגזענית שאומצה ע"י פרטים שהשתייכו למיינסטרים. במקרה זה המטרה הראשית הייתה היהודים, והאפליה והדעות קדומות שהופנו כלפיהם נהפכו לדרכי התנהגות נורמטיביות. ככל שהסחרור גבר, אפילו רצח המוני נתפס כנורמטיבי. דוגמא נוספת הינה האפליה נגד האפרו-אמריקאים בארה"ב. הסחרור התרבותי הינו בעל כוח לכוון את הבחירות של הפרטים באותה התרבות באופן שמאפשר להם להיות חלק מהסחרור.

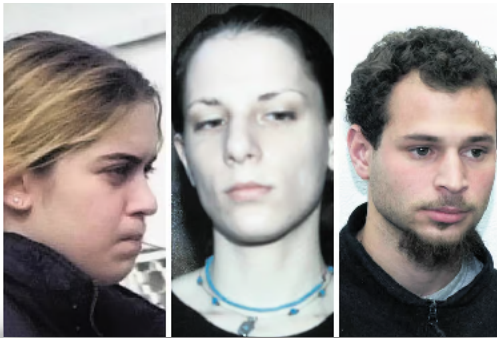
סחרור תרבותי עברייני של החברה כולה מתבסס לרוב על קרקע אתנית או דתית. כאשר הוא מתקיים, קיימת נטייה לחלק את האנשים ל"אנחנו" ו"הם" (למשל המגזר היהודי והמגזר הערבי), כאשר להשתייכות הקבוצתית יש משמעות גדולה. הפחד מה"אחר", "תחושת שליחות דתית, התנגדות ושנאה, עלולים להוביל לאלימות וניצול של האחר ("ערבי הוא מסוכן").

הסחרור הרגשי משפיע על התפיסות באופן שיוצר סטנדרטים כפולים באותה התרבות ביחס לאחרים. במקרים אלו מתקיימים תהליכי רציונליזציה ונטרול של ההתנהגות הפוגעת כלפי האחר, בעוד שאותה התנהגות מגונה במקרים בהם היא מופנית כלפי חברי ה"קבוצה הנכונה".

היש הקיומי כמניע התנהגות

3

רצח אסף שטיירמן



אסף שטיירמן נרצח בהיותו בן 18 (בדצמבר 1996) ללא עוול בכפו, "סתם ככה", ורק לאחר שחלפו ארבע שנים הובאו הרוצחים לדין, במשך כל השנים הללו היה קשר של שתיקה ביניהם. "היה זה רצח לשם רצח. מעשה רשעות אכזריות ונתעב לשמו, ללא מניע, ללא זיק של הגיון. ללא קנטור, ללא כל סיבה נראית לעין. ללא רגש של חמלה, וללא היסוס של חרטה. ככה סתם, בערבו של יום, בשכונה פסטורלית של עיר, כנגד מי שחצה באקראי את דרכם של הנאשמים באותה עת."

אסף שטיירמן נרצח ביער אוסישקין לאחר שנענה להזמנתם של הנאשמים - רעי חורב (בן 17.5 אז), חברתו בת גילו סיגלית חיימוביץ ועדת המדינה (ליהי גלזמן), להצטרף אליהם למפגש בחורשה, הזמנה שהיתה מעשה פיתוי לאחר שהנאשמים "סיכמו ביניהם לתקוף אותו, והכל בכוונה לגרום למותו. נאשם 1 (רעי חורב) דקר את אסף בחוזקה, באמצעות פגיון, מספר רב של פעמיים בכל פלג גופו העליון, כשאסף מנסה להשתחרר ממנו ומתחנן כי יחדל ממעשיו כלפיו ויניח לו. הנאשמת 2 (סיגלית חיימוביץ) המשיכה כל העת להלום באסף ואף העבירה לידי רעי חורב אבן כבדה יותר, באמצעותה הלם בו בחוזקה מספר מהלומות, עד שהתמוטט ארצה, כשהוא מתבוסס בדמו."

רעי חורב וסיגלית חיימוביץ, פעלו במודעות מלאה, בשיתוף פעולה וברצייה מלאה להגשים את זממם. חורב נידון למאסר עולם, וסיגלית חיימוביץ, שפעלה עמו בשיתוף פעולה מלא וכאמור, במודעות למעשיה נידונה ל-24 שנות מאסר.

4 שנים לאחר הרצח, בשל שיבוש הראיות, וקשר השתיקה בין המעורבים בפרשה, פוענח הרצח. אשתו של חורב, סנדרין, אז בת 35, כיום גרושתו, התייצבה במשטרה והודיעה, כי רעי חורב התוודה בפניה על ביצוע הרצח. רעי נעצר והודה ברצח.

נטען, כי סיגלית חיימוביץ' ששיתפה פעולה כאמור, בדעה צלולה, בידיעה ברורה ובכוונה מוחלטת ברצח זה, היתה בטיפול נפשי בבי"ח "שלוותה", והיה לה קשר תלותי בעל מאפיינים פתולוגיים עם רעי חורב, טענה שלא הוכרה כפוטרת אותה מאחריות פלילית.

אסף שטיירמן נרצח, כאמור, "סתם ככה", ואנו מבקשים להתמקד בדינאמיקה שיכולה להוביל למעשים קשים שכאלה.

חורב הרוצח תכנן את הרצח והכין את עצמו להגשימו בזדוניות מוחלטת. מתסקיר שירות המבחן לגבי המשפחה עולה כי מדובר במשפחה נורמטיבית, במובן הקלאסי והמקובל, ההורים בעלי מקצועות חופשיים, אביו רופא רנטגנולוג ואימו עובדת סוציאלית, אחיו, המבוגר ממנו, טייס בחיל האוויר, מסודרים היטב כלכלית, ללא כל עדות לפסיכופתולוגיה מאג'ורית במשפחה, וללא עדות לליקויים בולטים וחיצוניים בתפקוד המערכת המשפחתית. "ביצוע העבירה הנדונה על ידי הנאשם על רקע זה, נראה בלתי מובן. גם אימו של הנאשם, שהעידה בפנינו לעניין העונש, נורמה חורב אומרת בעדותה: "אנחנו לא מבינים מה קרה. אנחנו כל הזמן מחפשים תשובות."

לפיכך, מתחדדת השאלה, מה היה יכול להביא נער בן 17.5 להגשים מעשים שליליים רבים ובמיוחד מעשה קשה ומחריד זה?

"היש הקיומי" והאחריות האישית כלפי האחר

מושג "היש הקיומי" מתגבש בהדרגה מאז גיל הילדות ועד להתגבשותו בגיל ההתבגרות. התפתחותו יכולה להימשך לאורך כל החיים. אריקסון טוען ש"גיבוש זהות" מושג ע"י תהליכים של משבר ומחויבות.

המחויבות, אומר מרסיה, מתייחסת אל מידת ההשקעה האישית, שנדרש היחיד להשקיע בפעולותיו, בעבודות שהוא עושה וכן באמונות שהוא בונה ויוצר לעצמו.

בתהליך ההתפתחות, היחיד לומד כי הגבולות שמציבה החברה מחייבים אותו. הוא מסגל לעצמו דרכים משלו כדי להגשים את רצונותיו, אם בדרך ההחלפה, ואם בדרך הסימבוליזציה וכך הוא יוצר את מחויבותו לחברה.

איך מתפתח ה"יש הקיומי"?: הסביבה עוזרת לילד ללמוד לבטא את עצמו ולמצוא את מקומו בחברה. דרך התרבות, המסורת והדת, הילד לומד לתקשר בצורה מילולית (לדבר, לכתוב) וגם לא מילולית (כמו בשפת גוף). כל זה נעשה תוך כדי כללים שמסייעים לו לשלוט בהתנהגותו. החוויות שהילד עובר נותנות לו תחושת ביטחון ועוצמה. הגבולות שהחברה מציבה אולי מגבילים, אבל הם גם עוזרים לו להבין איך להתנהל ולהיות אחראי. במקביל, הילד לומד להבין את האנשים סביבו ולהיות מחויב כלפיהם. עם הזמן, הילד מתרגל להתנהגויות חברתיות כמו נימוסים, הליכות ודפוסי התנהגות שמקנים לו תחושת שייכות למשפחה ולחברה. תהליך ההפנמה וההזדהות עם הכללים האלה מפתח אצלו את ה"יש הקיומי", כלומר את תחושת העצמי והזהות שלו. בסופו של דבר, הוא מתחיל להבין שה"אחר" – אנשים חשובים בחייו – הופכים לעיקר שהוא מחויב כלפיהם.

לוינס מתייחס למסורת היהודית ואומר כי יש לנו מחויבות כלפי אחרים, והיחס לאחר הוא חלק מהותי מהזהות שלנו. אלוהים, שהוא בלתי נראה וטרנסצנדנטי (מעבר לעולם הפיזי), נוכח בכל מפגש בין שני אנשים. הנוכחות הזו כוללת גם את המצפון האישי והחברתי שלנו, שמנחה אותנו איך להתנהג בצורה מוסרית ואחראית.

מה קורה כש"יש קיומי" לא מתגבש?: המושג "יש קיומי" מתאר את תחושת הקיום והזהות של האדם. ככל שהאדם מפתח את תחושת ה"יש" שלו, הוא מרגיש יותר משמעותי ועצמאי. עם זאת, אריקסון מזהיר שכאשר מתבגרים לא מצליחים לגבש את הזהות שלהם, הם עלולים להרגיש חסרי משמעות ולפנות להתנהגויות שליליות או אף לשקול התאבדות.

אנשים שחסרה להם תחושת "יש קיומי" לא מרגישים מחויבות לחברה או לאנשים סביבם, והם מתקשים לחוות קשרים משמעותיים. מצבם הרגשי קשה, והם עלולים להרגיש מנותקים מהמציאות ומהאחרים.

חורב, היה לדברי רעיינו סנדרין, שפוי לגמרי ועם זאת, הוא נהג להכותה מכות רצח, להכות את שני ילדיה, שאחד מהם היה בנו שלו. לדבריה, חורב היה והינו מנותק מכל רגש, אטום ולא ניתן לחדירה רגשית. הוא מסוגל לרצוח בידיים, בברזלים ובאבנים. ואכן הוא עשה זאת. לדעתה, יש לו אישיות מעוותת. היא נישאה לו, כי הוא הפיל אותה למלכות. אולי כדי לרצוח את נפשה, כפי שהוא רצח את אסף שטיירמן. מסיפורה עולה החשד שיתכן והוא (חורב) היה זה ששרף את ביתה בעוד בנה הבכור נמצא בבית והיא (סנדרין) הוצאה ממנו כדי לטייל עמו. זה היה ב-4 לדצמבר באותו תאריך, חמש שנים קודם לכן, שבו נרצח אסף שטיירמן על ידי חורב ובסיוע ידידותיו.

חורב הגדיר את עצמו בפני סנדרין כ"מלאך המוות", היא מעידה שהיא זוכרת אירוע שקרה אחרי הנישואין, שבו הנאשם עזר לאישה מבוגרת לחצות את הכביש, והיא התבטאה כלפיו ואמרה שהוא מלאך, והוא השיב לה: "שאם הוא מלאך אז הוא מלאך המוות, ואמר שלא אקרא לו מלאך". רעי חורב העיד על עצמו שהוא רע, שהוא לא טוב, "חמור יותר, מאידך הוא חווה את עצמו כבן "אל-מוות". אחרי תאונה שהיתה לו, ממנה יצא ללא פגע, הוא אמר לסנדרין שראתה זאת כ"מזל", שלא קרה לו דבר מפני שהוא בן אל-מוות, ושיש לו "דם קדוש".

רעי חורב גדל כנראה, בבית ללא גבולות מחייבים, ללא הרגלים מחייבים, ללא הפנמת הפועל "צריך" לתודעתו הפנימית. הוא לא פיתח יכולת לבלימה פנימית. הוא נשלט ושלט באמצעות דחפיו ויצריו.

ה"יש הקיומי" השלילי

אדם זקוק לתחושה של קיום. אולם, כאשר הוא לא מצליח לחוות תחושה חיובית של קיום ושל "יש", הוא עלול לנסות לחוות את עצמו בדרך של התנהגות שלילית ולהתנהג בצורה שלילית כדי לקבל תגובות מהסביבה, כמו דחייה וכעס. התגובות האלו מעניקות לו תחושת כוח, אבל זה כוח שלילי – הוא מרגיש "רע" אבל חזק. למשל, ילד או נער שמתנהג ברוע, כמו פגיעה באחרים, מרגיש שהוא שולט בסביבה שלו

דרך המעשים הרעים. ככל שהוא מצליח להוציא לפועל מעשים אכזריים יותר, כמו התעללות בבעלי חיים או פגיעה בסמלים חשובים, הוא מרגיש חזק יותר. ההתנהגות השלילית הזאת יכולה לגרום לו להצטרף לחבורות שעוסקות ברוע, כמו "כת השטן", כדי להמשיך לחוות את תחושת הכוח הזה.



ארבל אלוני ומשה בן איבגי, היו שני נערים שרצחו בשנת 1994 את נהג המוניית דרק רוט ז"ל. הם רצחו כדי לחוות עוצמה חזקה של "יש קיומי" שלילי. בשש יריות, רצחו את מר רוט, ונראה שהם העבירו את האקדח מיד ליד. כל מניע שינתן, נראה כתירוץ. נערים אלה חיפשו להעצים את היש הקיומי השלילי, על ידי הגשמת הרע המוחלט, המתבטא ברצח. ההתעצמות ב"דרך הביבים", הופכת לחלק מהווייתם השלילית. הם משתעבדים לה, ורק באמצעותה הם חווים את קיומם.

בחופשתם הראשונה מהכלא והם כבר בני 21 ש', הם שודדים. בן-איבגי ואלוני החלו בקריירה השלילית שלהם מגיל 10, ו"קופת השרצים" שהם צברו הלכה, החמירה והתעצמה. הם הנפיקו לעצמם כרטיסי ביקור עם הכותרת 'כנופיות פשע בע"מ'. הרעב שלהם לחוות שליטה וכבוד, גרר אותם לתכנון מעשים שליליים, דמיונות שליליים של הכנעת הזולת, פגיעה ופגיעה ואף של רצח. היעדר תחושה של בלימה פנימית, גררה אותם לחוות את עצמם כאומניפוטנטים (כל יכולים), ככל יודעים וכמוגנים מפני כשלון או מעידה, מכניזם ה"הכחשה" משתלט עליהם. נערים אלה איבדו את הנתיב שיכול היה להובילם להיות הם עצמם. הסביבה לא סייעה להם, בראשית התפתחותם וכן בהמשך, לחוות את הגבול ואת המגבלה כגורם הבונה את עצמיותם. התחושה המצטברת באדם, ליכולתו לבלום ולנתב את עצמו מחזקת אותו ומפתחת בו את ה"יש הקיומי" החיובי.

כאשר יש לאדם תחושת קיום חיובית, הוא יכול להיות גמיש, להתמודד עם המציאות, ולבחור באחריות מתוך בחירה חופשית, ולא בגלל לחץ חיצוני. מצד שני, אם לאדם אין תחושת קיום חיובית, הוא עלול לפתח גישה נוקשה לחיים. הוא יאמץ כללים מוסריים בצורה כפייתית, וירגיש שהוא חייב לציית להם רק בגלל שהחברה מכריחה אותו, ולא מתוך הבנה פנימית. בנוסף, אם יש לו תחושת קיום שלילית, הוא עשוי לפנות להתנהגות שלילית כדי לחזק את הזהות השלילית שלו, ובכך להימנע מלקחת אחריות על מעשיו כלפי עצמו וכלפי העולם.

החיים האמיתיים

הסביבה משלחת לנו השגרות (עשיית דבר באופן שיהיה שגור ורגיל) שמכתיבות לנו כיצד להיות וכיצד להתנהג ואף לעיתים, כיצד לחוש. השגרות אלו, אינן תמיד מותאמות ליכולתנו ולפוטנציאל שלנו. הסביבה מתייחסת אלינו באופן כוללני, באמצעות תבניות ברורות ולעיתים נוקשות, ולעיתים רחוקות היא מביטה בנו באופן יחידני.

הילד, הנער, האדם, החווה את אכזבת הסביבה ממנו, חש "אין אונים" קשה במיוחד. הוא לא מצליח להשתייך לסביבה, מה שמעניק לו תחושות שליליות, קשות ומאכזבות. הסביבה (בדומה לתיאור של משפחת חורב), גם אם היא אוהבת ותומכת יוצרת בו תחושה סובייקטיבית, שהיא לא מודעת לה, שהוא מאכזב אותה. מצב טראגי זה, מרוקן את האדם מתחושת יש קיומית חיובית. הוא מרגיש צורך לברוח מהסביבה, או שהוא מגיב לסביבה שאוהבת אותו באופן שלילי. חייו וחיי סביבתו הקרובה נעשים קשים. הסתגלותו בסביבתו היא שלילית, ולעיתים אף מתנגשת. כולם סביבו מתקשים להבין את המצב שלו, ואף נכשלים ביכולת שלהם לסייע לו בשינוי המצב. האדם כ"לא שווה", "מאכזב". ההוויה שלו נמחקת ונשחקת. הוא אינו יכול להגשים את עצמו. מצב נפשי קשה זה, עלול במקרים חריגים להוביל להתנהגות קיצונית של רצח מתוך אין אונים.

ב-1998, במדינת אורגון (ארה"ב), קיפלנד (קיפ) בן ה-15, רצח את הוריו בביתם. בהמשך הוא דהר ברכב המשפחתי לבית הספר התיכון שבו הוא למד, שם ירה בחבריו ורצח 25 מהם. קיפ גדל בעיירה פסטוראלית, בין תושבים תומכים ומוקירים, במשפחה מכובדת, מכבדת ואוהבת, הורים מסורים ומשקיעים את כל מרצם בבנם. לקיפ היתה אחות מוצלחת, מצליחה ואוהבת. יכולותיו של קיפ בכל התחומים האינטלקטואליים והמוטוריים היו מוגבלות. הוריו המשכילים



היו בטוחים שאם ישקיעו את עצמם בקידום בנם, הרי שהוא יסגור פערים, ואף יצליח. בסובלנות ובסבלנות, באהבה ובחום, הם העניקו לקיפ את עצמם. הם אהבו אותו והשקיעו את עצמם בניסיונות לקדמו, והכל לא צלח. הוא חווה את עצמו כאכזבה להוריו, לעצמו ולכל סביבתו. הווייתם של הוריו הטובים חנקה את "היותו". בעיית קיומו היתה ממוקדת בתחושה הבסיסית, של "לא להיות", ובכל זאת אתה עדיין חי. "להיות" או "לא להיות", היתה הברירה ההווייתית והקיומית שלו. כל עוד הוריו קיימים, הרי שנוכחותם היתה הווקטור שהוביל לתחושת ה"לא להיות" שלו. הוא רצה אותם, תוך זעקות והכרזות של "אימא, אני אוהב אותך" וכד'.

"היותם" של חבריו הם הווקטורים המובילים ל"אי הווייתו" שלו. הוא רצה "כדי" להיות והוא התחנן בפני השוטר שתפס אותו, שיהרוג אותו. האמביוולנטיות הפרדוקסאלית, המלווה בחוסר בגרות ריגושית, הותירה אותו במצב של "אין אונים" מוחלט. הסובייקטיביות של קיפ לא היתה מסוגלת לקבל את האחר המשמעותי, את הוריו, את מוריו, את חבריו, כי כולם בהווייתם, "איינו" אותו (הפכו אותו ל"אין") והפכו אותו, בלא שרצו בכך, לקיים עם "יש" מאכזב, עם "יש" לא ראוי, והרי הוא כלא קיים.

העצמי, האחר וההתנהגות

העצמי לומד את קיומו של האחר בדרך הגילוי. בשבוע השישי לחיי התינוק הוא מחייך "לאחר המשמעותי", מה שמעיד על כך שהוא מבחין בו. אולם, ל"אחר הלא משמעותי" הוא אינו מחייך. בחודשים הבאים, מודעות זו של התינוק לאחר, הולכת ומתחזקת, ובאמצעותה הוא לומד להכיר ולפתח מודעות לגופו ולעצמו. התהליך הוא איטי והוא מתפתח בשנים הראשונות לחייו.

תהליכי ההרגלה, ההתניה והלמידה, מביאים את הילד בסיועם של חיזוקים והנחיות חיוביות של הסביבה, לקבל את האחר. ברגע שהסביבה מקבלת את האדם ואת העצמי שלו, העצמי יחווה את האחר כחיובי.

לא תמיד לאדם יש יכולות לקלוט ולהבין את האחר. אולם, האדם חייב ללמוד לקבל את האחר, גם כאשר תפיסת האחר כמעט ואינה אפשרית. מודעותו של הפרט, המביאה אותו לפתח אחריות כלפי האחר, תביא אותו לכבד את האחר ולקבלו.

"יש קיומי" חיובי מביא את האדם ליצור איטראקציה חיובית עם האחר ולחוות את עצמו כחלק אינטגרלי מהמשפחה ובהמשך גם ממעגלי החברה אליהם הוא משתייך. אולם, כאשר העצמי חווה את עצמו כמיותר או אף כרע או כשהוא נדרש לעמוד בציפיות החברה, כי אז האחר הופך להיות גורם תחרותי שמאיים על העצמי, מה שעלול להוליד רגשות של עוינות כלפי האחר, העלולים להוביל למלחמה באחר, לשחיקתו, ולעיתים אף להכחדתו.

הצורך של האדם להתייחסות של כבוד היא חיונית לעצמי, והחברה צריכה להנחיל זאת בכל אחד מחבריה, כך שיפנימו את המשמעות שבכבוד זה כלפי כל אחר. הפנמה זו תצמצם את הצורך של הפרט בכבוד אין סופי לעצמו.

ישנם ארבעה מצבים שונים של תחושות זהות והתנהגות:

1. **"עצמי" החווה את עצמו כאיחודי עם האחר:** כאשר אדם מרגיש שהוא חלק מהקבוצה (משפחה, כיתה, חברה) ושייך לה בצורה חיובית, הוא מתאים את ההתנהגות שלו לציפיות החברה. הוא מרגיש מיוחד, אבל עדיין פועל בצורה שתואמת את הנורמות החברתיות.

2. **"עצמי" החווה את עצמו כשלילי:** אנשים שחשים שונים או לא מתאימים לחברה עלולים לפתח תחושה של זהות שלילית. הם מבצעים מעשים רעים או חריגים כדי לחזק את תחושת הזהות השלילית שלהם. לעתים היה רוצה העבריין לשוב ולהיות חלק מהחברה, אלא שזו לא רוצה בו, ובדרכים שונות ולעיתים עקיפות, היא שבה ומקיא את אותו מתוכה, והדרך השלילית הופכת לאלטרנטיבה ההתנהגותית המועדפת.

3. **הגשמת זהות דרך רוע קיצוני:** כשהפרט חסר יכולת להגשים "יש קיומי" חיובי, תיסלל בפניו הדרך, לחוות "יש" בדרך שלילית, העלולה להסתיים במעשי רצח.

רעי חורב, סיגלית חיימוביץ', הרוצחים של אסף שטיירמן ז"ל, וכן משה בן איבגי וארבל אלוני, הרוצחים של נהג המונית דרק רוט, ארבעת הצעירים הללו, מייצגים נערים מתבגרים הנעדרים "יש קיומי". "להיות או לא להיות" מקבל דגש הדורש פעולה. "לא להיות" - יוביל להתאבדות. "להיות" - יוביל להתנהגות של הגשמת מעשים חריגים ושלייליים, שתביא לתחושת "יש".

משה בן איבגי חווה בגיל 9 טראומת פרידה קשה. האם נפרדה מבעלה והודיעה זאת למשה בשיחת טלפון. האם לא היתה בשלה, לפי עדותה, להיות אם. כשנפרדו ההורים, נותר משה עם אחיו הקטן ועם אביו הנכה, שתסכוליו מעזיבת אשתו ומנכותו, מנעו ממנו מלתפקד כראוי כאב לילדיו. משה הילד התגלה, כדברי מורתו, כמנהיג שלילי בכיתתו וכשהוא חבר לארבל אלוני המצב הלך והחמיר והפך לקטר הרסני שהגשים והעצים את ה"יש השלילי הקיומי". הם בנו לעצמם את התחושה האומניפוטנטית (כל יכול), של "יש קיומי", בלתי פגיע והמסוגל להגשים כל נבלה ולצאת תמיד בשלום. הם תכננו להרוג חבר, התעללו במורתם, ניסו להצית מכונית, רצחו חתולים, שדדו והרסו את הקיוסק שליד בית הספר שלהם, וידם היתה נטויה ולהגשמות של חבלות אין סוף.

4. **התמקדות ב"ריק קיומי":** יש אנשים שלא מצליחים להבין או לראות את הכיוון שבו הם רוצים ללכת בחייהם. הם מרגישים "ריקים" ולא מצליחים למצוא משמעות או מטרת ברורה. הם לא מחוברים לרוח שלהם ולשאיפות העמוקות שלהם, והם מרגישים תקועים בחיים ללא תחושת עתיד ברורה. חלק נכבד מבני האדם משתלבים בתוך רוטינת חיים, כשהשאלות הפנימיות המשמעותיות, של מי אני? לאן אני? מה תכליתי, בשביל מי ובשביל מה אני עמל או חותר? נותרות עמומות וללא מענה.

אנשים פונים להתנהגויות שליליות או חווים תחושות קשות כאשר הם לא מצליחים למצוא משמעות או להשתלב בחברה בצורה חיובית. האדם לומד מסביבתו ללבוש מסיכות ולייצג את עצמו באמצעותן, וכך הוא לומד להשתלב בתוך החברה, המסוגלת לבלוע אותו ולעיתים למחוק את זהותו. נטייתו של האדם לתפוס את עצמו בראי חברתית, חוסמת אותו מהיכולת לגלות את עצמיותו האמיתית ולא מאפשרת לו להוציא מן הכוח אל הפועל את הפוטנציאל הטמון בו.

כדי להתמודד עם השפעות שליליות מהסביבה, האדם צריך חוסן אישי חזק. יחסי הגומלין עם הסביבה, בין אם הם חיוביים או שליליים, משפיעים על איך האדם מרגיש כלפי עצמו. אם ילדים מקבלים עידוד לעצמאות, פעילות ותחרותיות בשנות ילדותם, הם ירגישו שהם יכולים להגשים את יכולותיהם וירצו להמשיך בכיוון הזה. סביבה שמעודדת הישגים ומחזקת את תחושת העצמי, תורמת לפיתוח חוסן אישי ותחושת עתיד חיובית.

האדם חווה את עצמו בשתי דרכים: (1) איך הוא מרגיש באמת בהווה, (2) ואיך הוא שואף להיות **(העצמי האידיאלי)**. ככל שהפער בין שתי התחושות האלה קטן יותר, האדם מרגיש טוב יותר. אך אם הפער גדול, האדם עלול להרגיש חוסר אונים או ייאוש לגבי העתיד שלו. תחושה זו יכולה להוביל אותו לתסכול, ולעיתים אפילו להתנהגות שלילית או עבריינית כשהוא מנסה להתמודד עם המציאות.

תחושת העצמי, אם חיובית ואם שלילית, מניעה את כיוון התנהגותו של הפרט, מלבד לכך שהיא מעניקה לו הרגשה של "יש קיומי" או "יש קיומי שלילי" או אף של "ריק קיומי".

"ריק קיומי" - האדם המודרני השתחרר מהרבה מגבלות, אבל גם איבד דברים חיוניים כמו תרבות, דת ומסורת. המשפחה ובית הספר כבר לא מחנכים בצורה מחייבת כמו פעם, ואנשים רבים חיים באשליה שהם חופשיים מאחריות כלפי אחרים, החברה ואפילו כלפי עצמם. ההדוניזם (רדיפה אחר הנאות) משתלט על האדם, והוא מתרחק ממחויבויות ואחריות. כתוצאה מכך, נוצרת תחושת ריקנות קיומית, והאדם לא מרגיש שהוא חי באמת. כדי להתמודד עם הריקנות הזו, הוא מחפש סיכונים והתנהגויות מסוכנות, כדי להרגיש חי ולמצוא משמעות.

בעולם שבו אין חוקים או ציוויים ברורים שמכוונים את הילדים והנערים, רבים מהם גדלים ללא הדרכה או דוגמה נכונה. זה מוביל לבלבול מוסרי, תוקפנות ואלימות כלפי עצמם ואחרים. התוצאה היא חוסר שליטה עצמית, משפחתית וחברתית. המצב הזה של "ריק קיומי" גורם להתנהגויות מסוכנות, תוקפנות, ייאוש ודיכאון. אנשים רבים, גם אלה שיש להם שפע חומרי, חווים אובדן משמעות וביטחון בחיים. הדברים החומריים לא מספקים להם מטרה לקיום. יש כאלה שמאבדים אמון בעצמם או בסביבה שלהם, ומתחילים להסתגר ולהתכנס פנימה. אצל אחרים, הריק הזה מוביל לאכזבה מהחיים, ייאוש ואפילו מחשבות על התאבדות.

הנחשול

4

לחצו על התמונה להפעלת הסרט...



הסרט

הנחשול (באנגלית: The Wave) הוא סרט טלוויזיה אמריקני מ-1981 שביים אלכסנדר גראסהוף, על פי תסריט של ג'וני דוקינס. הוא מבוסס על הספר "הגל" (אותו שם במקור) מאת מורטון רו. הסרט מתאר ניסוי אמיתי שערך מורה בבית ספר בפאלו אלטו שבקליפורניה בשנת 1967. באמצעות הניסוי ביקש המורה להוכיח את הקלות הבלתי נסבלת של יצירת חברה מפלה, פשיסטית ואלימה ולהתריע על סכנת הציות העיוור.

עלילה

הסרט עוסק במורה למדעי החברה שנשאל שאלה איך עם שלם של מיליוני אנשים הלכו בציות עיוור אחר הנאצים, שאלה שעליה אינו מצליח להשיב. המורה מחליט לערוך ניסוי: הוא מתחיל להחדיר בתלמידים משמעת בצורה קשוחה, מאחד אותם תחת השם "הנחשול", והופך אותם לחיילים צייתנים ומובחרים בארגון מחתרת קיצונית דמיוני שפועל למען מהפכה עתידית. ארגון "הנחשול" מגייס עוד ועוד אנשים, ונוצר מעין טרור בית ספרי. הארגון מאיים על כולם ומשתלט על בית הספר. תלמידה בשם לורי סונדרס שמנסה להתנגד לנחשול, מוחרמת. בתחילה נראה שהיא אינה פוחדת מהמהפך שחל בכיתה, אבל בהדרגה היא מבינה שמהו גדול קורה בכיתה ובבית הספר. היא מנסה בכל כוחה לשכנע את הכיתה ש"הנחשול" מסוכן וקיצוני, וכמוצא אחרון היא פונה אל המורה בבקשה לעצור את "הנחשול".

בסוף הסרט, לאחר בקשתה של לורי, המורה מודיע לתלמידים על מפגש כללי של חברי "הנחשול" שיתקיים אחר הצהריים. בפגישה הוא מספר להם שהנחשול קיים גם בבתי ספר נוספים רבים ברחבי הארץ, וכי זו איננה קבוצה קטנה ומצומצמת אלא קבוצה אדירת ממדים שהולכת אחרי מנהיג פוליטי. ואז הוא חושף בפניהם את דמות המנהיג, והוא לא אחר מאשר אדולף היטלר. הם הלכו שבי אחר אידאולוגיה נאצית ומסוכנת שעיוותה את שיקול דעתם.

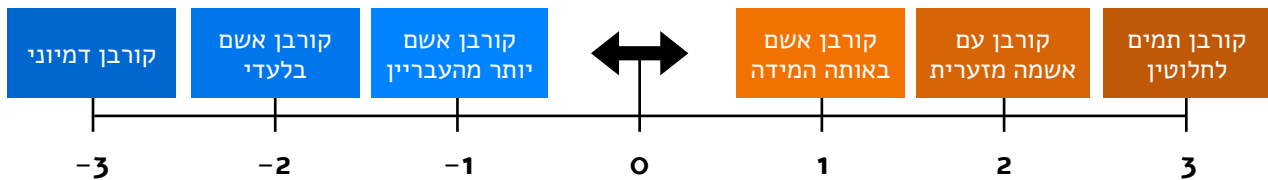
התנהגות קורבנית

5

ויקטימולוגיה (מנדלסון, 1938)

תחום העוסק בקורבנות של פשעים, בסיבות להיותם של אנשים מסוימים קורבנות, בנשיות, התנהגויות ומעשים הגורמים לאנשים להפוך לקורבנות, במידת אשמתו האפשרית של הקורבן במעשה הפשע, ובמערכת היחסים בינו לבין הפושע ולמערכות המשפט והחברה.

טיפולוגיה של קורבנות ע"פ מנדלסון - בדגש על דרגת האשמה:



1. **קורבן תמים לחלוטין** - מתייחסת בעיקר לילדים, חסרי ישע. מתבצע נגדו עבירה ואין לו בכלל יד בדבר (ילד שנשכח באוטו).
2. **קורבן עם אשמה מזערית** - כלומר, קורבן מתוצאה של בורות, בהיסח דעת נכנס למקום שלא היה צריך (אישה שהולכת לבד בחושך ונאנסת).
3. **קורבן אשם באותה מידה כמו העבריין** - כמו כת מאמינים שמחליטים לעשות התאבדות המונית, המתת חסד. למעשה מנדלסון קורא לזה ה"קורבן המתנדב".
4. **קורבן אשם יותר מאשר העבריין** - העבריין אשם קצת אבל הקורבן יותר (להשאיר את המפתחות בסוויץ' וללכת לחנות).
5. **קורבן אשר אשם בלעדי** - למשל, שודד אשר מגיע לבנק ונהרג על ידי איש אבטחה.
6. **קורבן דמיוני** - מי שמתקרבן היום, אבל לפי מנדלסון הוא הסניילי, הפרנואידי, דמיון פרוע, ה'זה' שממציא (המציאה סיפור אונס).

טיפולוגיה של קורבנות ע"פ שאפר (1968):

1. **קורבנות לא קשורים** - הקורבן הוא מטרה תמימה של הפושע (לקוח שנורה במהלך שוד חנות תכשיטים).
2. **קורבנות פרובוקטיביים** - העבריין מגיב להתנהגות או פעולה של הקורבן (נהג שהוציא אצבע משולשת לנהג אחר).
3. **קורבנות מאיצים** - הקורבנות מסכנים את עצמם על ידי הימצאותם במקומות מסוכנים, לבוש לא הולם, אמירת דברים לא נכונים ועוד.
4. **קורבנות חלשים ביולוגית** - ילדים, קשישים, נכים ועוד.
5. **קורבנות חלשים חברתית** - מהגרים, בני מיעוטים.
6. **קורבנות עצמיים** - כל האחריות על הקורבן: זנות, סמים, הימורים וכל פעולה שיש בה שיתוף עבריין-קורבן.
7. **קורבנות פוליטיים** - שהם מתנגדים ל"ראשי השלטון".

הנטינג (1941) טען שהקורבן היה גורם לפעולה עבריינית ברבים מן הפשעים. המסר שלו: **"אם נסתכל רק בתוצאה של הפעולה העבריינית, אנו עלולים שלא לזהות את הקורבן האמיתי"**.

יחד עם זאת, לא כל קורבן מתגרה, אלא לעיתים התרומה לפשע קשורה למאפיינים או לעמדות חברתיות שאינן בשליטת הפרט.

קורבנות משקפים חוסר יכולת להתנגד לעברייך בגלל חוסר יתרונות פיזיים או חברתיים, כגון: צעירים, נשים, זקנים, פגועים מוחית, מהגרים, מיעוטים, קורבנות לסחיטה ועוד.

האישה שנאנסה מצילה אלפי נשים בהודו - קישור לצפייה

הקורבן בהקשר המשפטי

החוק הפלילי המודרני הפקיע מן הנפגע וממשפחתו את האחריות והסמכות לחקירה, לתביעה ולענישה ובכך למעשה הותיר את הנפגע, לכל היותר, כעד חיצוני לאירוע, הנדרש להגיע לחקירה ולעדות בבית המשפט לפי דרישת המדינה.

השינוי שחל במעמדו של הקורבן

בשנים האחרונות ניכרת מגמת שינוי עולמית ומקומית במעמדו של נפגע העבירה במשפט הפלילי, שבה בניגוד לעבר, מורחבת ההתייחסות לנפגע העבירה, לרבות במסגרת הליכים לפני גזר הדין או לאחר ריצוי עונשו של הפוגע. כיום ניתנת הזכות לנפגע (בעיקר בעבירות מין ואלימות), להביע עמדה בנקודות קריטיות בהליך הפלילי, לרבות בהליכים הנוגעים להערכת מסוכנות, בעיקר בשלב גזר הדין ולעניין שחרור מוקדם של אסירים.

שתי סיבות משמעותיות להבטחת מקומו של הנפגע בהליך:

1. **סיבה תועלתנית** - הנפגע כספק מידע.
2. **סיבה מהותית** - כבוד הנפגע במרכז.

שיאה של המהפכה - חוק זכויות נפגעי עבירה, תשס"א:

שיח זכויות האדם בהליך הפלילי, שיוחד עד אז לזכויות של חשודים, נאשמים ונידונים, החל להתרחב אל עבר זכויותיהם של הקורבנות.

החוק הגדיר לראשונה מיהו נפגע עבירה והקנה לו שלד של זכויות, על פי "פירמידת זכויות", שעיקרן

- הזכות לקבלת מידע,
- הזכות להגנה (חלקית מאוד) מפני הפוגע או שלוחיו,
- זכות להבעת עמדה בשלבים מהותיים בהליך.

קונקרטיזציה (המחשה) של הנזק - הצהרת נפגע ובה פירוט כל נזק פיזי, נפשי, או כלכלי שנגרם לו עקב העבירה.

תסמונת שטוקהולם

7

הגדרה

"תסמונת שטוקהולם" הינו מונח בפסיכולוגיה, שנועד לתאר תופעה פסיכולוגית פרדוקסאלית (מושתתת על סתירה פנימית), בה אנשים שנפלו בשבי מביעים הערכה והוקרה, או שבח ותחושות חיוביות כלפי שוביהם/חוטפיהם. הבעות חיוביות אלה נתפסות כבלתי הגיוניות (לא רציונאליות) לנוכח החוויות שעוברים בני הערובה. מה שקורה בפועל לקרבנות הוא, שתחת הלחץ הרגשי בו הם נתונים, הם מפרשים בטעות כל העדר אלימות/התעללות כמחווה של טוב-לב. התסמונת חלה במצבים של חטיפה ו/או במצבים בהם לנפגעים אין שליטה והם אנוסים להיות תלויים בשוביהם".

רקע

התסמונת שואבת את שמה משוד בנק שבוצע בשטוקהולם ב-1973. שני גברים החזיקו ב-4 מעובדי הבנק (3 נשים וגבר) כבני ערובה במשך 6 ימים. סביב בני הערובה נכרכו מקלות דינמיט. במהלך ששת הימים הללו, החלה אחת מבנות הערובה לפתח קשר רגשי לאחד השודדים.

היא "הבינה" ששוביה מגנים עליה מפני המשטרה וכוחות ההצלה, למרות העובדה שחייה היו 24/7 תחת איום ממשי. תקופת מה לאחר ששחררה, היא התארסה לאחד משוביה. בת ערובה אחרת, הקימה קרן למימון הייצוג המשפטי של הפושעים וכול בני הערובה דיברו בשבחם של החוטפים לאחר השחרור. כולם חשו שהחוטפים הגנו עליהם מפני המשטרה וכוחות הביטחון.

המונח הוטבע ע"י הקרימינולוג והפסיכיאטר פרופסור נילס ביירוט, שסייע למשטרה בשחרור השבויים. אך התקשרות רגשית על רקע טראומטי הייתה מוכרת שנים קודם לכן ותועדה במצבים של: ילדים שעברו התעללות, נשים מוכות, שבויי מלחמה, חברי כתות, קרבנות של גילוי עריות, אסירים במחנות ריכוז, בני ערובה ומערכות יחסים המושתתות על שליטה ואיומים (מוסווים או גלויים).

עוד 5 מצבים (בנוסף למצב של בני ערובה), מעוררים תגובות של סינדרום שטוקהולם במערכות יחסים של שליטה והתעללות:

1. תחושה של איום לגבי המשך קיום שלמות גופנית ו/או נפשית ואמונת הקרבן שהמתעלל אכן יממש אותו. לדוגמה: נער שחובר לבריון הכיתתי וסוגד לו, מתוך חשש להפגע במידה ולא יעשה כן.
2. פרשנות מוטעית מצד הקרבן לגבי "מחוות של רצון טוב" ונדיבות-הלב (לכאורה) של המתעלל כלפיו. לדוגמה: נער שהבריון הכיתתי אשר נוהג להתעלל בו, מצ'פר אותו לפתע וקונה לו ממתק.
3. בידוד/הרחקת הקרבן מתפיסות של אנשים אחרים, שסותרות את עמדות המתעלל. הבידוד עשוי להיות פיזי, או רגשי (ע"י הכפשת או הטלת דופי באחרים). לדוגמה: הנער מאמין בצידקתו של הבריון שמצידו טוען שהתלמידים "הטובים" סתם מבזבזים את זמנם.
4. "הבנת" הקרבן שלא קיימת כל דרך ו/או אפשרות לצאת ממערכת יחסים שכזו הנער שלנו לא רואה שום דרך בה הוא יכול להשתחרר מכבליו של הבריון ומשלים עם המציאות (לחילופין, ביחסים בין הורים וילדים, בכל גיל, החשש הכבד של הילדים לאבד אדם קרוב שחשוב ומהותי להם).
5. מצבים של אהבה נכזבת סמויה בהם הנפגעים חיים תחת אותה קורת גג ו/או נמצאים בקשר משפחתי ו/או זוגי הדוק, בו הדמות המשמעותית בחייהם (אבא, אמא, בעל, אישה, בן או בת זוג), שמאוד אוהבים, אינם מסוגלים להחזיר להם אהבת אמת, אהבה אותנתית. (גורם הפחד/ההפחדה, במצבים אלה, נובע מתוך אמונתם הפנימית, שרווחתם תיפגע אנושות ושחייהם לא יוכלו להשתפר ו/או להמשיך ללא מושאי אהבתם). לדוגמה: אישה שבעלה נוהג להתעלל בה, מאמינה שלא תוכל להסתדר לבד בעולם ומעדיפה להשאר במקום "הבטוח" והמוכר לה על פני הסכנות האורבות לה בחוץ.

התסמונת יכולה להתפתח בשל כל אחת מהסיבות הבאות:

- **דיסוננס קוגניטיבי** (פער בין אמונות וערכים למציאות וחוסר יכולת ליישבו) - פער מחשבתי רגשי.
- **אסטרטגיית הישרדות** - עדיף להשאר במערכת היחסים, או עדיף להכנע להתעללות ולקבל אותה, אחרת יהיה גרוע יותר.

- **מנגנון הגנה** - רציונליזציה (זה מגיע לי, אני אשם, ככה זה בחיים), הדחקה (של האלטרנטיבה, של הכאב).
- **תחושות שליליות שהיו קיימות קודם לכן** - כלפי בני משפחה, משטרה, חברים וקרובים שמנסים להציל ולסייע ("הם יותר גרועים").
- **כשהנפגעים מאמינים שלא קיימת כל אפשרות בריחה.**
- **כשהם מבודדים מקשרים אחרים למעט הקשר לשוביהם.**
- **כשמאמינים ששוביהם יכולים להרוג אותם ושלא יהססו לעשות כן.**
- **חוסר יכולת לקחת חלק פעיל בניסיון השחרור של עצמם או נתק רגשי.**
- **במצבים של אהבה נכזבת סמויה** - כשבנפגעים התפתחה התמכרות למושאי אהבתם, והם מאמינים בכול ליבם שהללו רוצים ופועלים רק לטובתם ולרווחתם (יותר מכול אדם אחר).

לסיכום,

פיתוח קשר רגשי למתעללים הינו מנגנון הגנה הישרדותי של כל קרבן התעללות, ניצול מחפיר ו/או הפחדה ממושכים ומגמתיים. הבעיה היא, שלא פעם קיימת התנגדות מצד הקרבנות לניסיונות ההצלה וסירוב "בוטה" לשתף פעולה. ניתן לזהות את התופעה בבירור בנשים מוכות. הן נמנעות מלהגיש תלונה, הן מבחישות את מקור החבורות ואפילו מתנפלות על השוטרים שהוזעקו ע"י השכנים (בהתעללות מילולית רגשית, אפילו הקרבן מתקשה לזהות).

התסמונת שכיחה בקשרים משפחתיים, רומנטיים ובין-אישיים בהם למתעלל/ת עמדת סמכות ו/או שליטה. זה יכול להיות בעל או אישה, אבא או אמא, בני/בנות זוג, ילדים בוגרים. ברגע שמבינים את הדינמיקה של התסמונת, קל יותר להבין את הדינמיקה של מערכות יחסים המושתתות על שליטה, ניצול ו/או התעללות.

תופעת הכתות

8

"אנשים רציונאליים, שמתנהגים באופן נורמטיבי ורציונאלי נגררים אל כתות. בזמן שהם יהיו שם, הם יפעלו תחת מי שמנהיג את הכת, לרוב הוא יגרום להם לעשות מעשים מוזרים לסביבה, להתנתק מהסביבה ולנסות לגרור את החברים אל תוך הכת. תהליך היציאה הוא בין כמעט בלתי אפשרי לבין "הי בזבזתי 20 שנה מחיי". האדם מוצא את עצמו תחת שליטה מנטאלית (עד בלכלית) של אנשים אחרים ומאבד שליטה על חייו"

כת מהי?

"כת היא קבוצה מניפולטיבית, המנצלת את חבריה ועלולה לגרום להם לנזקים פסיכולוגיים, כלכליים ואף לפגיעה פיזית. הקבוצה מכתיבה באופן טוטאלי את אופי ההתנהגות, החשיבה והרגשות של החברים בה. טכניקות שונות של מניפולציות משמשות בה, כדי להפוך מגויס חדש לחבר כת לויאלי (נאמן), צייתן וכנוע. קבוצות כיתתיות טוענות לקיומו של סטאטוס מיוחד למסגרת התנועתית שלהן או למנהיגן. המעמד המיוחד הזה מעמיד אותן בסתירה לנורמות ולתפיסות החברתיות המקובלות וכן בניגוד לתא המשפחתי ולערכיו. כתות נוהגות להסתיר את אופיין ומטרותיהן האמיתיות מחברים עתידיים, באמצעות פעילות מטעה ומוליכת שולל שנועדה לפתות מגויסים חדשים".

הכת מאופיינת באמונות לא שגרתיות או לא טיפוסיות, הסתגרות מהעולם החיצון ובמבנה סמכותי והיררכי. כתות נוטות להיות מלוכדות מאוד, מאורגנות היטב, חשאיות ועוינות כלפי מי שאינם חברים בהן.

6 שלבים של גיוס לכת ושמירה על מחויבות המגויסים

1. **שלב 1 - להבטיח שהמגויס אינו מודע למתרחש:** אנשים במצב מוחלש ושביר, רחוקים מבתם, חווים משבר או חוסר ביטחון רגשי, בודדים ומנותקים ממערכת תמיכה סוציאלית, הם מהווים טרף אידיאלי לגיוס לכת וקל להסתיר מהם את האופי האמיתי של המסגרת אליה הם נשאבים.

בראי העדר המהופנט, המנהיג הנרקסיסטי, נחוזה כצנוע ונחבא אל הכלים.

בנוסף, "המצטרף החדש" זוכה לשטיפה אינטנסיבית של אהבה קבוצתית, תחושה מדהימה שהצלחת סוף סוף למצוא את מקומך בחיים.

הסוף לספקות - חידות הזהות ושאלות החיים מקבלות תשובות אולטימטיביות, שגם בכת המעוותת ביותר מציעות חלק מעשי מסוים.

2. **שלב 2 - לשלוט בלו"ז של המגויס, ואם אפשר, בסביבתו הפיזית:** השליטה בחיים של החבר יכולה להיות מושגת, למשל, באמצעות הטלת עבודה מאומצת, ויתור על שכר לטובת הכת ויצירת תלות בצורת הגנה, תמיכה נפשית ואפילו גישה למזון.

כת עשויה לפעול בעיר מבלי שהשכנים יהיו מודעים לכך, זאת משום שחברי כתות מקיימים אינטראקציה שטחית בלבד עם מי שאינו נמנה על הקבוצה, ונראים בדרך כלל נורמטיביים לחלוטין. עם זאת, בשיחה קצרה ניתן לזהות את המיוחדות של חברי הכת, שכן קשר אמיתי עם העולם החיצון היה מקל עליהם להתנתק ממנה.

אי לכך, החשיפה לזרים, למרחבים מעוררי ביקורת ולרעיונות פלורליסטיים אסורה על חברי הכת, ולכן הכת מחליפה בהדרגה את החשיבה העצמאית.

3. **שלב 3 - ליצור תחושות של חוסר ישע, פחד המצריך מסתור ותלות:** עקרון ה"אנחנו נגדם" הוא מרכזי לכתות, הוא מוצדק בדרכים רבות על ידי מנהיגיה ומשחק תפקיד חשוב בבידוד המגויסים מה"אחרים".

כולם נתונים לפנטזיה הילדית, הפשוטה והנהירה, שיש טובים ויש רעים. בסך הכל צריך מי שיצית אותה בתוכנו.

4. **שלב 4 - לדכא את מרבית ההתנהגויות והעמדות הישנות של המגויס:** מהלך זה נעשה באמצעות טכניקות מפתות ושובות של שטיפת מוח, שלכולן שני אלמנטים בסיסיים משותפים:

- הזדהות עם ההתנכרות כלפי ה"רוע" של העבר ושל ההווה מחוץ לכת, תוך יצירה של תחושת השתייכות ללא תנאים.

- חינוך מחדש על פי תמונת "הפרסונה של חברי הקומונה". החינוך הזה מושג בדרכים שונות, לעיתים באמצעות תחושה של אקסלוסיביות, דיסקרטיות ושותפות סוד.

השגת שני האלמנטים הללו כרוכה בסדרה של לחצים אינטלקטואליים, רגשיים ולעיתים פיזיים (כולל עונשים) שנועדו לשלוט פסיכולוגית במגויס ולשנות אותו.

5. **שלב 5 - להשריש ולהטמיע התנהגויות ואמונות חדשות:** מטרת הכתות היא להציע אלטרנטיבה לחוש המוסר, לאפשר משמעות ורוחניות, שמזדחלת במיוחד למקומות נפשיים בהם קיימת ריקנות.

האתגר הקבוצתי הוא לעקר את האינטואיציה והזהות שהיו לחבר החדש במקור ולקודד אצלו את הערכים והכללים שהתווה מנהיג הכת.

האינדוקטרינציה של כתות היא הדרגתית ומתבצעת בצעדים קטנים, לעתים אפילו בלתי מורגשים. על כולם מסוככת תחושה של 'נבחרות', של הפרט בתוך הכת הייחודית, אליה הוא רעב וכמה יותר ויותר להשתייך.

לא פעם מופיע טקס התבגרות, אקט סמלי בנוכחות הקבוצה, שנועד לסמל את הכניסה המיוחלת למעגל.

6. **שלב 6- להציב לוגיקה סדורה בלי פתיחות לביקורת מערערת:** את תפיסת העולם של המנהיג יש לקבל ללא ספקות ועוררין.

מעניין שמרבית המשתתפים חווים תחושה מסתעפת ויצירתית של צבירת ידע, בעוד שבמציאות, מדובר לרוב בהטעמה מצמצמת של בורות עמוקה.

את הדינאמיקה עוטפת רחם מחממת של משפחה מקבלת, האחרים הם האחים, צעירים, אמצעיים ובכורים זכאים, ותמיד יהיה שם אב, שיתווה בכריזמטיות את הדרך האמונית.

הנשים, לפחות באופן פורמאלי, מוחלשות כברירת מחדל.

האם יש פרופיל אישיות מסוים שנוטה יותר להימשך לכתות?

למרות שקיים מחקר עשיר אודות כתות, לא ידוע על דפוס אישיות הנוטה במיוחד למעורבות בהן.

עם זאת, בהחלט עולה כי למרבית האנשים המצטרפים לכת משותפת העובדה שהם חווים תקופה פגיעה או רגישה בחייהם.

 סליחה על השאלה - יוצאי כתות

סימני אזהרה:

- חיי קבוצה ממוקדים במנהיג - חי או מת.
- תכתיבים - בעיקר מצד המנהיג, אך גם משלוחיו.
- לקבוצה מטרת על לא מושגת - לא הגיונית, ערטילאית.
- הקבוצה עוסקת באופן בסיסי בהשגת ממון - גיוס כספים לטובת החזקתה ולעושרו של המנהיג.

- העדר פיקוח - מצד הרשויות, בשל היותה של הכת סמויה מעין הציבור.
- ויתור על יעדים - אישיים של המאמינים.
- ניתוק - החברים מהעולם ומהחברה.
- דיכוי מחשבה חופשית - באמצעות ענישה, מדיטציות, עבודה מתישה.
- עיצוב תפיסת מציאות - שונה, עיוות תפיסת המציאות.
- החדרת רגשות שליליים - של אשם ובושה בקרב המאמינים, כדי להשיג שליטה.

השלכות הרסניות

- השהייה בתוך מסגרת חברתית נוקשה וכובלת של כת, אפילו למשך פרק זמן קצר, עלולה להוביל להשלכות הרסניות על חברה, כגון:
- אובדן חופש הבחירה והרצון החופשי.
 - ירידה ביכולת האינטלקטואלית והמילולית וכן פגיעה הדרגתית בחוש ההומור.
 - צמצום בעולם הדימויים והמושגים המופשטים האישי.
 - ירידה במידת היכולת לקיים מערכות יחסים אינטימיות וגמישות.
 - ליקוי בשיקול הדעת.
 - התדרדרות מבחינה גופנית וכן תזונה לקויה.
 - הפרט עלול לסבול מאשליות, פאניקה, תחושת אשמה עצמית קיצונית, פרנויה (מחשבות של נרדפות), משבר זהות, דיכאון.
 - הפרט עלול לפתח אישיות בעלת אופי נירוטי, פסיכוטי ואף לפתח נטיות אובדניות.

צדק מאחה

9

צדק מאחה מהו?

צדק מעניש - מתן
גמול לאדם בעבור
מעשיו. דילמת ציר
חומרת הענישה (ענישה
חריפה - אי ענישה).

בשונה מהתפיסות הרגילות של צדק מעניש, צדק מאחה שואף להתמודד עם עוולות ומעשים שליליים ע"י גינוי המעשה, וחיפוש הדרך לשוב ולחבק את העושה. בגישה זו, העומדת בניגוד לתפיסה המשפטית הנהוגה בעולם המערבי, הנזק מוגדר לא במונחים של עבירה על חוק אלא במונחים של פגיעה באדם אחר ו/או בחברה. במרכז התהליך עומד הנפגע עצמו, המגדיר את הפגיעה בו במונחיו שלו, והמשפיע ישירות על התגובה החברתית למעשה.

מענה לסוגיה דרך התחשבות בשלושה כוחות:

1. גינוי המעשה השלילי וחסירת הישנותו, הן בהקשר הפרטני והן כקול ברור לציבור.
 2. מתן אפשרות לעושה המעשה להשתקם, ולחזור לתפקוד תקין ונורמטיבי.
 3. מסירת מסר של תמיכה בנפגע.
- נשאלת השאלה - האם ענישה היא הדרך היחידה בה מערכת יכולה לפעול?
התפיסה של צדק מאחה מנסה להציג אלטרנטיבה.

צדק מעניש - צדק מאחה: ההבחנה הבסיסית

קישור לצפייה

הבסיס התיאורטי לצדק מאחה

תהליכים של צדק מאחה נערכו בכל החברות המסורתיות הידועות לנו. בכל תרבות מתורגמים תהליכים אלו ואופן השימוש בהם בהתאם למאפיינים המקומיים. אך בכולם ניתן למצוא את העקרונות הבסיסיים שמגדירים את התהליך:

1. דחיית המעשה ע"י הקהילה.
 2. שאיפת הקהילה לשלב מחדש את שני הצדדים למעשה, כחברים מתפקדים בתוכה.
 3. ניהול תהליך וולונטרי המבוסס על הפגשת הצדדים, קבלת אחריות למעשה מצד הפוגע, מתן ביטוי לנזק שנגרם מצד הקורבן, והסכמה על תוכנית פיצוי ושיקום.
- ברנדה מוריסון (Morrison, 2002), מנהלת מרכז לצדק מאחה באוניברסיטה הלאומית האוסטרלית איתרה בספרות הפסיכו-סוציולוגית של ימינו 3 בסיסים תיאורטיים לרעיון של צדק מאחה:
1. **אשמה/ בושה רה-אינטגרטיבית** (Braithwaite, 1989) - רוב האנשים אינם מבצעים פשעים, בשל הבושה והרצון להמנע מגינוי ודחייה של הסביבה (בדגש על הסביבה הקרובה ופחות על השופט למשל או החוקר). זאת בשונה מתהליכים של בושה פנימית, בה המצפון האנושי הוא קצת יותר גמיש וניתן לתרגלו להפחית את רגישותו כלפי התנהגויות מסוימות (כלומר, ניטה יותר לבצע פשע אם נדע שלא יתפסן אותנו).
 2. **תיאורית האפקט (Affect) והתסריט** (Tomkins, 1962-92) - תיאוריות העוסקות באופן בו לומדים ילדים להגיב בתגובות מתאימות מבחינה חברתית למצבים בעלי משמעויות רגשיות שונות. המושג "אפקט" מוגדר כתגובה פיזיולוגית אוניברסאלית מולדת, המופעלת ע"י גירוי עצבי ובאים לידי ביטוי באזורים שונים של הגוף, ובעיקר בשרירי הפנים ובעור. מסתבר כי כאשר אנחנו מזהים תגובת חרדה אצל אדם אחר, אנחנו נוטים להגיב בחרדה משלנו. מושג ה"תסריט" מסייע להבין את הפן ההתפתחותי של האפקט. ילדים לומדים לווסת את התנהגותם באמצעות רצפים חוזרים של אירועים, המזהים אצל הילד כמשתייכים לאותה חוויה רגשית. במלים אחרות, ככל שהאדם מסוגל לפגוש ולזהות תסריטים ברורים, כן גדלה יכולתו להגיב לחוויות רגשיות באופן המותאם למקובל בתרבותו.

3. **תיאורית הזהות והקטגוריזציה החברתית** (Tajfel, 1979) - בהיותנו יצורים חברתיים, אנו שואפים להשתייך באופן בטוח לקבוצה המתאימה לנו. לפי גישה זו, ההשפעה החברתית על מושג העצמי של האדם מושפעת משני גורמים עיקריים: המידה בה הוא מצליח לחוש שייכות בטוחה לקבוצת התייחסות, ומידת הרצייה החברתית של קבוצה זו. במלים אחרות, מתקיים תהליך מעגלי שבו ערך עצמי גבוה מנחה את האדם לחפש קבוצת השתייכות מוערכת מבחינה חברתית, אשר ההשתייכות אליה מעצימה את ערכו העצמי עוד יותר.

בפועל, הממצאים החשובים מתיאוריות אלה:

- לסמן לפוגע בבהירות התנהגות שלילית.
- לחסום את הנטייה ההגנתית של מוענשים לחוש נפגעים ולכעוס על המעניש.
- לחדש אצל הפוגע את פעולתו של המצפון.
- ליצור אצל הפוגע שייכות.

פעולת האיחוי: השפעת התהליך, וקווים מנחים להפעלתו

אלימות אינה רק בעיה של צדק חברתי, היא מוכרת כגורם בעייתי גם בתחום בריאות הציבור. מחקרים שונים מצביעים על ההשפעות השליליות שיש לאלימות על כל הגורמים - התוקפים והקורבנות:

- **תוקפנות** - אמונה בשימוש בכוח להשגת מטרות, הערכה של יכולת שליטה על אחרים עד כדי מטרה חשובה ולגיטימית.
- **קורבנות** - ראיית העולם כמקום עוין, ביקורת ושליה עצמית.

תוצאת שתי ההשפעות היא נסיגה מתקשורת בין אישית פתוחה, וניכור חברתי. האלימים ינסו לנהל תקשורת מניפולטיבית וכוחנית בכדי להשיג שליטה, והקורבנות יינטו להימנע מתקשורת, ולהסתגר בסביבה בטוחה.

"תהליכים של צדק מאחה, המאפשרים העברת אמפטיה מהפוגע לנפגע, מהווים כוח בולם אפקטיבי. הם מאפשרים לפוגע לחוש תחושת אשם בריאה, ובכך לחדש את פעולת "הווסת החברתי המרכזי" של האדם, המספק לו מידע חיוני על מצב יחסיו עם הסביבה. העברת ההבנה והצער לנפגע בתוך תהליך בו הפוגע לוקח אחריות על מעשיו מאפשרת לנפגע להקות חלק מהפגיעה, ולחדש מבחינתו תחושה של אמון בסיסי בעולם. התוצאה המשותפת של מעשה זה תהיה חידוש רקמת השייכות החברתית שנפגמה עקב מעשה האלימות".

הזדמנות חשובה ובלתי חוזרת לתיקון .

שישה קווים מנחים לתהליך המאחה:

1. **חיזוק המודעות העצמית** של הפוגע למשמעות ולהשפעה של מעשיו על אחרים, אם בדרך של ביטוי הפגיעה באמצעות מסרים של "אני", או באמצעות שאלות המכוונות את האדם לבחון אותן.
2. **הימנעות מהרצאות והטפות.** חשיפה לפגיעה של הזולת תעודד אמפטיה מצד הפוגע. הטפות יגרמו, מאידך, לתגובה הגנתית של הפוגע, ויחסמו את הדרך לאמפטיה.
3. **שילוב אקטיבי של הפוגע** עצמו באופן ההופך אותו חלק מהתהליך ומתוצאתו. בכך, יש סיכוי טוב יותר שהפוגע יפנים ערכי התנהגות פרו חברתיות.
4. **קבלת מציאות** שבה אין בהירות מלאה לגבי העובדות. לא תמיד ניתן להבהיר התרחשויות בין אישיות. הרבה פעמים דברים פשוט נראים אחרת מהעיניים של כל צד, ואז למושג אשמה ואחריות תהינה משמעויות שונות. חשוב שכל צד יהיה ער לחוסר הבהירות ולאופן השונה בה נתפסת המציאות בעיני כל אחד. ההחלטה אם מתקיים בסיס משותף מספיק להמשך התהליך מצויה בידי הצדדים בלבד.
5. **הפרדה בין האדם למעשה,** למשל ע"י בחינת המידה בה הפגיעה עצמה בזולת היתה מכוונת, או שהיתה תוצאת התנהגות חסרת אחריות, או ע"י הדגשת מעלותיו של האדם, תוך הבהרה שאנחנו מגנים את ההתנהגות הלא ראויה בלבד.

6. **התייחסות לכל מקרה** של התנהגות לא ראויה ושל קונפליקט כאל הזדמנות ללמידה.

מודלים של צדק מאחה

מעגלי הידברות

היוועדות

גישור

גישור

גישור הוא המודל האינטימי והפשוט ביותר של צדק מאחה, בו מתערב צד שלישי ניטרלי לעזרת הצדדים המעורבים ישירות במעשה. תפקידו המרכזי של המגשר הוא בהנחיית תהליך הידברות בין הצדדים, תוך חיזוק ושימור התקשורת הבין אישית, ופתיחת ערוצים ליצירת הסכמות בין הצדדים.

בד"כ כאשר הפגיעה היא חלק ממערכת יחסים מתמשכת, והיא מהווה סימפטום לבעיה במערכת יחסים זו.

היוועדות

היוועדות היא תהליך שבו נפגשים אנשים הקשורים (פוגע ונפגע) ו/או שהושפעו ממעשה שנעשה, בכדי לדון בנושאים העולים כתוצאה ממנו (בעזרת מתאם). הדגש כאן הוא על תהליך לא אינטימי, המערב קבוצה של אנשים, והוא שואף לכלול בתוכו את כל מי שהושפע מהמעשה, ולא רק את הצדדים הישירים. כחלק מהתהליך נבנית תוכנית פיצוי לקורבן.

שתי סיבות מרכזיות תרמו לשימוש בהיוועדות במקום בגישור לטיפול במקרים מסוג זה:

א. הצורך לאזן את אי השוויון המהותי שקיים בין הצדדים.

ב. כוחה של הקבוצה (הקהילה) - להשמיע את קולה ולהשפיע באופן משמעותי על החורגים מכלליה.

דוגמה להיוועדות - קד"ם (קבוצת דיון משפחתית: מיעד בעיקר למטרות טיפוליות ופחות למטרות של צדק מאחה).

מעגלי הידברות

המעגל הוא מושג מרכזי בכל האמור לדרכים מסורתיות לפתרון בעיות בחברות האינדיאניות העתיקות של צפון אמריקה והאוקיאנוס השקט. המעגל מבטא את התפיסה הבסיסית שכל החברות הללו שותפות לה, לפיה לכל אחד יש זכות להשפיע על מהלכים הנוגעים לאירועים משמעותיים בקהילה, ומאידך לאף אחד אין זכות לכפות משהו על אחר. המתאם הנו אדם מכובד מהקהילה שאיננו ניטרלי, אלא יש לו עמדה לגבי מערכת הערכים שצריכה להתקיים בקהילתו.

לעיתים קיימת 'המלצה קהילתית' באירועים פליליים ולעיתים מדובר בהיבטים חינוכיים.

לסיכום

"היום, במה שמכונה "העידן הפוסט-מודרני", אנו ערים יותר להשפעות השליליות של ההסתמכות על מוסדות המדינה לפתרון בעיות אנושיות. מערכות החינוך, הבריאות והצדק הן עצומות בגודלן, ונותנות שירות לאוכלוסיה גדלה והולכת בתנאים ובמשאבים הולכים ומצטמצמים. השימוש השיטתי במערכות הציבוריות בתחומים אלו ואחרים גורמים לתלות הולכת וגוברת במדינה, ובמקביל, להחלשה של כוחות מקומיים וטבעיים. תהליך מעגלי זה גורם בהכרח לתחושות של ניכור וחוסר שביעות רצון אצל ציבור גדל והולך, המעוניין לקבל שליטה והשפעה רבה יותר על חייו. זוהי הנקודה בה תפיסת צדק מאחה פוסט מודרנית יכולה להתפתח. מדובר על תפיסה שלא באה להחליף את הצדק המעניש, אלא באה להצטרף אליה, להעשיר אותה וליצור יחד מענה טוב יותר לבעיות. היום, בעידן התמוטטות המערכות הסמכותיות הוותיקות, כשביטויי חוסר משמעת עולים וגובהים בכל המערכות הציבוריות, יש מקום לחשוב גם על מערכות צדק כאלו שיסייע להתפתחות אותה מוסריות הנובעת מהמחויבות האישית זה לזה" (נוימן, 2006).

התנהגות מתוך דחף נשלט

10

אפיון הפרעות:

תסמונות המתאפיינות בהתנהגויות או בפעילויות, שאין להן מניע הגיוני ברור, ושהן אימפולסיביות, הרסניות ותוקפניות בכך שהן פוגעות באינטרסים של החולה ושל אנשים אחרים. החולה מדווח כי התנהגותו נובעת מאימפולס פנימי כה חזק, שאין הוא יכול לשלוט בו. **במונח אימפולס הכוונה להתגברות פנימית וקצרת מועד של דחף לקראת פעולה.** הדחף לפעולה נובע מהצורך להפחית מתח.

כיום נהוג לכלול את התסמונות הבאות:

טרנכיבוטילומניה	התנהגות אימפולסיבית	הימור פתולוגי	פירומניה	קלפטומניה
-----------------	---------------------	---------------	----------	-----------

קיימים מספר מאפיינים משותפים לקבוצת תסמונת זו:

- ההתנהגות הפסיכופתולוגית מבטאת קוצר יכולת לרסן את האימפולס, את הדחף או את התשוקה מלבצע את הפעולה המזיקה לחולה או לאחרים. ההתנהגות מתאפיינת בכך שהיא בדרך כלל אגו-סינטונית, כלומר מקובלת על האני ואינה מלווה התנגדות הכרתית פנימית לביצועה. ברוב המקרים אם כי לא תמיד, ההתנהגות היא ללא כוונה תחילה ואינה מתוכננת. קיימת תחושה פנימית של כפייה הגורמת להתנהגות זו לחזור על עצמה במחזוריים.
- לפני המעשה האימפולסיבי קיימת עלייה הדרגתית של תחושת מתח פנימי.
- בזמן ביצוע המעשה האימפולסיבי קיימת עלייה הדרגתית של תחושת מתח פנימי.
- לאחר המעשה מתעוררים בכמה מהמקרים רגשי אשם וחרטה כנים.
- למעשה האימפולסיבי אין כל מניע שקול או מטרה, כלומר אין כוונה עבריינית ואין מניע הכרתי מודע להשיג טובת הנאה חומרית, פוליטית או אחרת.
- המעשה האימפולסיבי אינו חלק מהתנהגות אנטי סוציאלית, מסכיזופרניה או מתסמונת נפשית אורגנית. הוא גם אינו חלק מתגובת הסתגלות ואף אינו פרי סמיכות בזמן לגורם דחף חיצוני מוגדר מסוים.

תיאור התסמונות

גניבה פתולוגית (קלפטומניה)

מאפיינים קליניים - חוסר יכולת להתגבר על הדחף לגנוב רכוש זר, שהוא לרוב חסר ערך ממשי וחסר תועלת. הגניבה אינה נעשית מתוך מצוקה חומרית או למטרה אישית, שכן לאדם הגונב יש די כסף לקנות את החפץ הגנוב. לאחר ביצוע הגניבה אין החולה יודע לשם מה לקח את החפץ ואינו חש צורך להשתמש בו. יש מקרים שהחולה אוסף את האובייקטים הגנובים ואוגר אותם ללא מטרה, ויש שהוא משליך אותם, מנסה להיפטר מהם ואפילו להחזיר אותם לבעליהם.

לפני ביצוע הגניבה יש מתח גובר והולך, ובמהלך ביצוע הגניבה קיימים התרגשות רבה, סיפוק והנאה. הגניבה נעשית ללא תכנון וללא נקיטת צעדי זהירות. היא נעשית ביחידות. בפרקי הזמן שבין הגניבות החולה יכול לבטא חרדה, דיכאון, ייאוש וחרטה בייחוד כשהגניבה קשורה באובדן המעמד החברתי עקב הסתבכות משפטית. האובייקט נגנב מתוך מניעים לא מודעים, אך עם זאת הקלפטומן יודע שהוא עושה מעשה אסור ושהוא בר עונשין.

מהלך קליני - מתחילה לרוב בילדות שיאה בעשור השני והשלישי.

שכיחות - אין מידע ברור, נראה שנפוצה יותר אצל נשים.

קליפטומניה - קישור 1  קליפטומניה - קישור 2 

הצתה פתולוגית (פירומניה)

מאפיינים קליניים - פעילות חוזרת של הצתה או ניסיונות הצתה של רכוש או של אובייקטים אחרים בלא מניע ברור או מטרה, ללא רווח משני חומרי, ללא כוונה רגשית מודעת, כמו עוינות ונקמה או מטרה רעיונית פוליטית. חולים אלה גם מגלים התעניינות והתעסקות יתר בלתי פוסקת במכשירים הקשורים לאש, בשריפות ובתהליך כיבוי האש. החולים מדווחים על קיומו של דחף לא מוסבר להצתה. דחף זה מתגבר לקראת המעשה, ואין החולה יכול להתנגד לה. החולה נדחף למעשי ההצתה גם מעוצמת הדחף וגם מהציפייה להנאה ולפורקן. אין המצית מתחשב בתוצאה המסוכנת וההרסנית של פעולתו. הוא חש הנאה חזקה בעת ההצתה, במהלך ההסתכלות בשריפה שחולל ובנזק שהיא מסבה או במאמצים לכבות אותה. בשלב זה ההנאה מגיעה לשיאה.

מהלך קליני - גיל ההתחלה בילדות או בהתבגרות, תדירות המעשה עולה במצבי לחץ ומשבר.

שכיחות - הפרעה נדירה, נפוצה יותר בגברים.

מריטת שיער פתולוגית (טריכוטילומניה)

מאפיינים קליניים - קוצר היכולת להתגבר על הדחף למרוט את השיער. האדם חש במתח גובר והולך לתלוש את שיערו שלו, בעת המעשה ולאחריו הוא חש שחרור מהמתח, הרפיה והנאה רבה. בעקבות פעילות חוזרת זו נוצרים איים גדלים והולכים של אזורים חסרי שיער במיוחד באזור הקרקפת. אזורים אחרים אופייניים הם: גבות, ריסים וזקן. מריטת השיער מלווה בטקס של שזירת השיער או של לעיסתו. התהליך אינו מכאיב, אם כי ייתכנו רגישויות וגרד באזור.

התופעה קיימת בשכיחות יותר גבוהה בשעות הערב. יש לציין כי אחוז ניכר מהחולים לא ממלאים אחר הקריטריון של מתח מתגבר לפני הפעולה, והקריטריון של תחושת ההנאה והסיפוק שלאחר המעשה לא תמיד קיים.

מהלך קליני - הפרעה זו מפיעה בדרך כלל בגיל הילדות ונעלמת בבגרות. לעיתים מלווה בהפרעת אישיות גבולית. החולים מכחישים את ההפרעה ומנסים להסוות. לעיתים אפשר לגלות תופעות נוספות של פגיעה עצמית, כמו כסיסת ציפורניים, גרד עד כדי פציעה ונשיכה עצמית.

שכיחות - הפרעה נדירה, אופיינית יותר בילדות וטרם התבגרות נפוצה יותר בנשים.

הימור פתולוגי

מאפיינים קליניים - הפרעה זו מתאפיינת בהתנהגות של הימור החוזרת ונשנית על עצמה בעקשנות, בעקביות ובתכיפות. החולה מתאר את עוצמת התשוקה, התאוה או הדחף להמר ואת קשייו ואי יכולתו לרסן אותם. התנהגות הימור הופכת להיות השולטת בחיי הפרט החולה ומכתיבה את ערכיו והתחייבויותיו בתחום המשפחתי, התעסוקתי והחברתי. אצל בעלי הפרעה זו יש התעסקות גוברת והולכת בתכנון ובביצוע הימורים בסכומים גדלים והולכים. זו באה על חשבון המהמר עצמו ומשפחתו. מעמדו החברתי, המקצועי והכלכלי נפגע מבלי שיש לחולה יכולת להתחשב בנזק שנגרם למשפחה.

ההפרעה היא כרונית, חוזרת על עצמה ובסכומי כסף הולכים וגדלים, זאת כדי לשמור על רמת התרגשות גבוהה. בכך הפרעה זו דומה בטבעה להתמכרות. ההפרעה מתחילה בתקופה של רווחים אולם לאחר מכן באה תקופה של הפסדים. על אף הבנתו של הקלפן או המהמר שהתמכרותו מסוכנת ומזיקה, אין הוא מסוגל לעמוד בפיתוי ולהפסיק אותה על מנת להשיג מחדש את הפסדיו מבלי לוותר.

ההימור משמש לא אחת מעין מנוס ומפלט מבעיות נפשיות ואחרות וניסיון לפצות ולהרגיע תחושות פנימיות של דיכאון, חוסר אונים, חרדה ואשמה. משום כך ניסיון לרסן את ההתנהגות הזו גורם לתופעות של מעין גמילה הכוללת חרדה, אי שקט ומתיחות. הדחף והאמביציה להשיג מחדש את הפסדיו גורר אחריו אבדן מקורות פרנסה, הסתבכויות כספיות כבדות, הרס חיי משפחה, ניתוק חברתי והסתבכויות עם החוק - כל זאת כדי להשיג כספים נוספים להמשך ההימורים, וכך נוצר 'מעגל קסמים'.

חולים אלה מתוארים לרוב כבעלי הפרעות אישיות נרקיסטיות עם ביטחון עצמי מופרז, התנהגות ראוותנית, פעילות אנרגטית מרדנית, תחרותיות והישגיות ובזבוז כספים. אך מתחת לכל אלה ישנם סימנים של ריקנות, שעמום, מצוקה פנימית, חרדה ודיכאון.

מהלך קליני - בילדות, העדר משמעת חינוכית, העדר חינוך לחיסכון. קיימים הקצנה, חוסר עקביות, חוסר גבולות והיעדר ריסון. בנוסף קיימת במשפחה חשיפה להתנהגות מהמרת, להתמכרות לאלכוהול ולהדגשה של ערכים חומריים וכספיים.

שכיחות - 3%-1% מהאוכלוסייה הבוגרת, יותר גברים.

הפרעה של התפרצויות אימפולסיביות תקופתיות

מאפיינים קליניים - אירועים חוזרים בהם קיימת התפרצויות של התנהגות אימפולסיבית ושל תוקפנות, המביאות לאלימות לחבלה בזולת או להרס רכוש. אין גורם דחק ישיר. ההתנהגות פורצת שלא בצפוי וללא תכנון מוקדם, אם כי החולים מתוארים כבעלי רגישות גבוהה לגירויים תחושתיים ורגשיים שונים. ההתפרצות מגיעה במהירות לשיא ומלווה לעיתים בטשטוש במודע. ההתפרצות היא בדרך כלל קיצרת מועד וההירגעות מהירה. לעיתים נשארת אמנזיה חלקית. ההתנהגות האפיזודית עומדת בניגוד לאפיוני האישיות, שאינה תוקפנית ואימפולסיבית בפרקי הזמן שבין ההתקפים. החולה חש בחוסר יכולתו לרסן את עוצמת התוקפנות הגואה בו. לאחר מעשה הוא עשוי לחוש רגשות אשם כנים או להביע חרטה כדי להקל בעונשו.

המשמעות הסימבולית של המעשה האימפולסיבי: ההתנהגות האימפולסיבית מופיעה כאירועים בודדים חוזרים בשכיחות וחומרה כאלה, שהם אינם נורמאליים. המעשה האימפולסיבי, במסגרת הופעתו ובנסיבות הופעתו עומד כאי זר, מבודד, שאינו תואם את מכלול האישיות, שלכאורה לא נמצאה בה פסיכופתולוגיה אחרת. אופיו של המעשה הוא עברייני במהותו, כמו הדחף לגנוב או הדחף לשרוף או להמר. אולם המעשה האפיזודי אינו מתאים לתבנית ההתנהגות הטיפוסית הקבועה והחוזרת על עצמה המאפיינת הפרעות אישיות או בהפרעות בעלות קווים עברייניים או נטיות סוציופתיות.

המעשה האימפולסיבי עצמו נראה נטול כוונה עבריינית בהיותו חסר תכלית תועלתית. האובייקט חסר ערך וחסר תועלת לחולה. זו היא התנהגות שהעיקר בה הביצוע, ולא ערך האובייקט. מכאן עולה המחשבה שלתופעות אלה יש כנראה משמעות סימבולית.

מהלך קליני - התחלה בכל גיל, בדרך כלל כרוני, הידרדרות ביחסים.

שכיחות - נדיר מאוד, נפוץ יותר אצל גברים.

ההיבטים המשפטיים:

חולים הסובלים מתסמונות אלה באים בדרך כלל לבדיקה פסיכיאטרית רק לאחר שהסתבכו עם החוק. בית המשפט מפנה את החולה לשם קבלת חוות דעת פסיכיאטרית נוכח ההתרשמות שהמעשה העברייני אינו נובע ממניעים פליליים, אלא מסיבות נפשיות לא מודעות ומתוך דחף שאינו בר כיבוש.

קיימת אמנם הגנה משפטית הפוטרת את החולה בנפשו מאחריות פלילית אם הפעולה העבריינית נעשתה בהשפעת 'דחף שאינו בר כיבוש', אך אין דמיון בין המונח המשפטי לפסיכיאטרי.

אבני הבוחן המשפטיות הנדרשות בישראל כדי לשחרר אדם מאחריות פלילית בטענת קיומו של "דחף שאינו בר כיבוש" מתבססות על פסיקה של השופט אגרנט:

- קיום דחף פתולוגי בעוצמה כזו, שאינו בר כיבוש במשמעות כזו, שגם אם יעמוד שוטר ליד מרפקו של הנאשם, הוא לא יוכל לבלום את המעשה.
- הדחף פעל בעת ביצוע המעשה הנידון והוא גרם להחלשה ניכרת של כוח הרצון למנוע את ביצוע המעשה הנידון.
- המעשה הנידון בוצע בשל אותו הדחף, ולא ממניע מגמתי וללא כוונה עבריינית תועלתית.
- מקורו של הדחף בגין מחלת נפש במשמעותה בעיני החוק - בפסיכוזא.
- קיים קושי רב למצוא דרך פסיכיאטרית להגנה משפטית על חולים אלה, שאינם יכולים להיכלל במסגרת אבני הבוחן של ההגנה המשפטית האמורה.

החולים בתסמונת אלה אינם פסיכופטיים, והמעשה נעשה במודע צלול, בתכנון ובשיפוט מציאות תקין. החולה יודע שהמעשה איננו חוקי ואיננו מוסרי וכי הוא בר עונשין.

קושי נוסף נובע מכך שהדרישות המשפטיות מתנות הגדרת אדם כלא אחראי למעשיו עקב "דחף שאינו בר כיבוש", בהוכחת קיומו של הדחף בעוצמה כזו שהוא מחליש את כוח הרצון לרסן את המעשה, בהוכחת

פעילותו של הדחף בעת המעשה ובהוכחה כי המעשה העברייני היה בגין אותו דחף שאינו בר כיבוש. הבדיקה של אבני בוחן אלה אינה מהימנה ביותר. בבדיקה הפסיכיאטרית נעשית הערכה למפרע, כלומר, ניתוח המניעים למעשה שנעשה בעבר תוך הוכחת קיומו של הדחף ואפיון קשרי הגומלין בינו ובין המעשה. ברוב המקרים המעשה הפלילי איננו נכלל בקטגוריה חד משמעית. ההערכה הפסיכיאטרית מסתמכת על דיווחים של החולים באשר לנסיבות האירוע, ונוכח האיום המשפטי ההטיה הסובייקטיבית שלהם היא גדולה מאוד.

דרישה משפטית נוספת היא לברר לא רק את עוצמת הדחף, אלא גם את חולשת הרצון וה"יכולת" לרסנו. מושג זה הוא אף סובייקטיבי ומורכב ביותר. על כן קשה מאוד במקרים רבים להגיע בחוות הדעת המשפטית למסקנות חד משמעיות.

אפשרות אחת, אם כי נדירה, להגנה משפטית היא כאשר המעשה נעשה במודע מעורפל והיה מלווה בהתפתחות אמנזיה. במקרים אלה אפשר למצוא את הנאשם לא אחראי למעשיו, משום שלא היה מודע למעשה - הגנה משפטית זו נקראת **"אוטומטיזם"** (לא כלול שימוש בחומרים פסיכו אקטיביים). יש אפשרות להתחשב בגזירת העונש בהתחשב במצב הנפשי של החולה.

הגורמים הפסיכודינמיים

הבעיה המרכזית בתסמונות אלה היא כיצד להבין התנהגות אימפולסיבית בעלת מאפיינים עבריינים, עם מבנה פסיכולוגי נוירוטי.

הנטייה כיום היא שאין לתת הסבר מלא לסימפטום בלי להבין את מבנה האישיות שברקע. "רמת ארגון אישיות נמוכה" - יכול להסביר התנהגות אימפולסיבית חוזרת, המבטאת את כישלון ההגנות של ה"אני" בעמידה מול הדחף.

מאפייני תסמונות אלה על פי ההסברים הפסיכודינמיים:

- יצריות מוגברת (ללא שיקול וכוונה וללא התחשבות במציאות)
 - חולשת כוחות ה"אני"
 - חולשה יחסית של ה"אני העליון"
 - קשיים ביחסי אובייקט
 - רקע של חסך ועזובה רגשית
- (ריסון נוקשה וסמכותי המונע מציאת סיפוק תחליפי ופיתוח היכולת לעידון ולדחיית סיפוק)

הסברים פסיכודינמיים להפרעות בשליטה בדחף:

- רווח ראשוני המביא להפחתת עוצמת המתח היצרי שגאה. תחושת פורקן והנאה.
- משמעות סמלית למעשה הקשורה בחפץ ובאובייקט - לא מודע
- פורקן והנאה - קישור לסטיות
- ויסות שיווי המשקל הנרקסיסטי - דימוי עצמי וחברתי נמוך מאוד. מעשה מתוך סיכון ותעוזה
- ויסות היצר התוקפני - מעשה תוקפני הנעשה בסתר. תגובה לדחייה תסכול ויחס עוין בילדות.
- גלגולי התפתחות של היצר הליבידינאלי - קונפליקט לא מודע.

הערכת מסוכנות

הגדרה:

הערכת מסוכנות מיועדת להעריך סיכונים עתידיים, לקבוע את הסבירות לקיומה של פגיעה עתידית בקורבנות פוטנציאליים, תוך זיהוי גורמי הסיכון המעלים את הסבירות לפגיעה כזו. הערכה זו הינה תהליך אבחון מקצועי שמטרתו הערכת הפוטנציאל של פגיעה חוזרת מצד העבריין, תוך התייחסות למאפייני הפגיעה, למאפייני התופעה ולאפיוני התוקף. בנוסף קיימת התייחסות לגורמים דינמיים ולגורמי הסיכון הרלוונטיים העשויים להפחית את הפוטנציאל לפגיעה עתידית או הדורשים התייחסות טיפולית.



שינויים מרכזיים בהתייחסות לסוגיית הערכת מסוכנות (אייזנשטדט):

1. מעבר מתפיסה של אחריות קולקטיבית על התהוות מצבי סיכון והתמודדות עם תוצאותיהם, לתפיסה הרואה את היחיד כאחראי למניעת מצבי סיכון המזיקים לו ולחברה.
2. הסתת תשומת הלב של מעריכי הסיכון מהיחיד ומפעולותיו, לקטגוריות מצרפיות של קבוצות יחידים המוגדרים כמסוכנים או ככאלה הנמצאים בסיכון, בין אם בעבר ובין אם בעתיד.
3. שינוי המדיניות שעיקרה טיפול ושיקום - כזו שנשענה על תחושות אופטימיות של יכולת מדעית ומקצועית לשנות אנשים ולפקח על מצבים מסוכנים, במטרות מוגבלות יותר של ניהול מסוכנות ופיקוח על מצבים מסוכנים.

שלושה עקרונות כלליים מנחים את ביצוע הערכת מסוכנות:

1. **הערכת גורמי סיכון** - הערכת המסוכנות חייבת לקחת בחשבון מאפיינים אישיים וייחודיים של העבריין, המכונים 'גורמי סיכון', שנמצאו ואוששו אמפירית כקשורים להישנות עבירות (רצידיביזם).
 2. **שילוב בין מס' גורמי סיכון** - אין גורם סיכון יחיד המנבא בצורה מספקת הישנות. שילוב בין גורמים שונים נדרש על מנת לבצע הערכת מסוכנות תקפה.
 3. **שימוש בכלים אקטואריים** - יש לבצע הערכת מסוכנות מובנת המשלבת בין גורמי סיכון הבאים לידי ביטוי בכלים אקטואריים (סטטיסטיים, הסתברותיים) ובידע קליני קיים. ההתייחסות צריכה לכלול התייחסות לגורמי סיכון סטטיסטיים, לגורמי סיכון דינמיים ולידע קליני קיים.
- הכלים הקלאסיים של הערכת המסוכנות, התמקדו בגורמים העשויים לנבא עלייה באחוזי הישנות-גורמי סיכון.
- בשנים האחרונות החל דיון בסוגיית הגורמים המגינים (גורמים שפועלים לטובת העבריין) בתהליך הערכה, ולכך חשיבות רבה.
1. השילוב בין השניים עשוי לשפר את תוקף הניבוי של הכלים הקיימים.
 2. התמקדות ברמת המסוכנות בלבד עלולה להוביל לניבוי יתר בסיכון לאלימות, ולירידה בניהול סיכונים ובתכנון הטיפול.
 3. הדגש על רמת המסוכנות בלבד עלולה להשפיע לרעה על מערכת היחסים שבין המעריך לבין העבריין, וכתוצאה מכך גם על תהליך השיקום עצמו.

דוגמאות לגורמים מגינים שנבדקים בהערכת מסוכנות:

- אינטרסים מיניים בריאים.
- יכולת הכלה לאינטימיות רגשית, רשת תמיכה חברתית ומקצועית בונה, מטרות מכוונות לעתיד.

- פתרון טוב של בעיות.
- עיסוק בעבודה או פעילות פנאי מובנית.
- פיכחות.
- תקווה.
- אופטימיות ומוטיבציה.

הערכות המסוכנות שמבוצעות כיום נעשות במבנה של ראיון קליני מובנה, הבוחן היבטים רבים:

- היסטוריה אישית ומשפחתית,
- עבר רפואי,
- יחסים בינאישיים בעבר ובהווה,
- מיומנויות חברתיות,
- התפתחות מינית,
- יכולת שליטה עצמית,
- התייחסות לעבירה, התייחסות לקורבן, זמינות הקורבן,
- היסטוריה פלילית, שימוש בחומרים משני תודעה,
- מוטיבציה לטיפול, יחס הסביבה ועוד.

לצורך הערכת המסוכנות של היחיד מעבדים מידע זה בהתרשמות קלינית ובהישענות על הידע התיאורטי ועל האבחנות הפסכאטריות הקיימות בספרות תוך התייחסות לתכנים הבאים:

- פסיכופתולוגיה קיימת
- שימוש במנגנוני הגנה
- קשיים בינאישיים
- עיוותים קוגניטיביים
- קושי באינטימיות
- השפעות חברתיות
- לקיחת אחריות ואופן התייחסות לעבירה
- קיומה או אי קיומה של סטייה מינית
- בחינת הצרכים הקרימינוגניים (צרכים מעודדי עבריינות)
- תובנה ויכולת אינטרוספקציה בטיפול
- רשת תמיכה חברתית
- יכולת לפתור בעיות.

היכן מתבצעות הערכות מסוכנות?

בחטיבה לפסיכיאטריה משפטית (מב"ן) ובמרכז להערכת מסוכנות מתבצעות הערכות רק לעברייני מין שהורשעו בדיון, בצמתים שונים של ההליך המשפטי ושל המאסר, טרם גזר הדין, לצורך דיון בוועדת שחרורים, לצורך דיון בצו הפיקוח, והכל במסגרת חוק ההגנה על הציבור מפני ביצוע עבירות מין (2006).

מסגרת נוספת הינה שירות המבחן למבוגרים.

תהליכי ההערכה נערכים באופן מתוכנן ומובנה באמצעות ארבעה אשכולות לאבחון עוברי חוק:

- אשכול התפקוד
- אשכול היחסים
- אשכול האישיות
- ואשכול העבריינות

בכל אשכול כמה אינדיקטורים (17 בסך הכל) המהווים תמונה אבחונית שלמה של הנבדק ושל הערכת הסיכון לעבריינות אל מול הסיכוי לשיקום (כלי 'מיפי סיכון' / סיכוי' שמטרתו לסייע לקציני המבחן למפות את התמונה האבחונית, לגבש את המלצתם בתסקיר ולהעריך את מוקדי הטיפול והשיקום של הנבדק. התסקיר מוגש למערכת אכיפת החוק במסגרת ההליך הפלילי.