

תיאוריות בקרימינולוגיה

אוניברסיטת בר-אילן, מדור ניצבים, תשפ"ג, סמסטר א'.
מרצה: ד"ר זהבית קינברג.
חובר ע"י יורם ארז

עדכון מס' 4

CRIME SCENE DO NOT CROSS CRIME SCENE DO NOT CROSS

cm

3

2

1

המדור לזרועות הבטחון, אוניברסיטת בר-אילן המדור לזרועות הבטחון, אוניברסיטת בר-אילן המדור לזרועות הבטחון, אוניברסיטת בר-אילן המדור לזרועות הבטחון, אוניברסיטת בר-אילן

מבנה המבחן

1. **חלק א' - 17 היגדים (11 מההרצאה, 6 מהמאמרים)** נכון/לא נכון ונימוקים מלאים – 52 נקודות (לכל היגד כ-3 נקודות). חשוב לפרט היטב, לא להתקמצן.
2. **חלק ב' - 16 שאלות אמריקאיות (10 מההרצאה, 6 מהמאמרים)** – 48 נקודות (כל שאלה 3 נקודות).
3. **משך המבחן:** שעתיים וחצי.

נושאים

1. **הגדרות:**
 - א. הגדרה
 - ב. נקודות מבט
 - ג. מושגי יסוד
2. **הקרימינולוגיה בראי התקופות:**
 - א. תקופת ימי הביניים
 - ב. האסכולה הקלאסית
 - ג. הניאו-קלאסית
 - ד. הפוזיטיביסטית.
3. **הגישה הביולוגית:**
 - א. לומברוזו, שלדון, מערכת העצבים (מדניק).
 - ב. מבנים מוחיים ועבריינות, תורשה ועבריינות.
4. **התיאוריה הפסיכואנליטית:**
 - א. עקרונות ומודלים
 - ב. מנגנוני ההגנה
 - ג. סטוט
5. **תיאורית האישיות של שוהם**

מאמרים

1. **מגמות פשיעה בישראל**
2. **נוער בסיכון- מחקר, מניעה ויישום**
3. **הכנופייה הניאו-נאצית הישראלית**
4. **הגירה ועבריינות בקרב מתבגרים**
5. **Sexual offenders contacting children online**
6. **Why and how shaming works**

*כל התמונות במסמך זה נלקחו מבנק תמונות ברישיון. אין לעשות בהן שימוש!

תוכן העניינים

לחץ/י על מספר העמוד כדי להגיע לפרק...

4	הקדמה
6	הגדרה
7	מושגי יסוד
8	הקרימינולוגיה בראי התקופות
8	תקופת ימי הביניים
8	האסכולה הקלאסית
8	בקריה
9	בנתהאם (בנת'ם)
9	הובס
10	האסכולה הניאו-קלאסית
11	האסכולה הפוזיטיביסטית
13	הזווית הביולוגית
13	לומברוזו
14	שלדון (טיפוסי גוף)
16	מבנים מוחיים
17	המערכת הלימבית
17	האמיגדלה
18	אמיגדלה ופסיכופתיה
20	ההיפותלמוס
21	האונה הקדמית
23	תורשה ועבריינות
24	עבריינות הורית
25	מחקרי תאומים
26	מחקרי אימוץ
27	הגישה הביו-סוציולוגית
29	הזווית הפסיכולוגית
29	פרויד
30	המודל הטופוגרפי
31	סטוט - הלא מודע ועבריינות
31	המודל הסטרוקטוראלי (מבני)
33	מנגנוני ההגנה
35	המודל הסטרוקטוראלי
35	המודל הדינמי
36	המודל האקונומי
37	המודל הפסיכו־סקסואלי
43	שוהם
45	מאמרים
45	מגמות הפשיעה בישראל
47	נוער בסיכון: מחקר, מניעה ויישום
47	הכנופיה הניאו-נאצית הישראלית
49	הגירה ועבריינות בקרב מתבגרים.
50	עבריינות מין - פדופיליה ברשת.
51	ענישה בלתי פורמאלית

הקדמה

האם יצר האדם רע מנעוריו?

כן

מספר תיאורטיקנים טוענים **שכן!** לטענתם, הנטייה הבסיסית של האדם היא להפר את החוקים. אנחנו כאנשים רוצים לעשות מה שבא לנו. בבסיס אנחנו רוצים להיות חופשיים. אנחנו חושבים על טובתנו האישית ואיך אנחנו יכולים להשיג אותה.

הירשי:

על פי הובס, טבע האדם הוא להפר את החוק. אם כך, השאלה "מדוע אנשים מפרים את החוקים?" לא מעניינת ולא רלוונטית, כי היא הטבע שלנו. מה שכן צריך לשאול: "מדוע אנשים שומרים על הכללים?" (הרי זה מנוגד לטבע שלהם).

הובס:

על פי הובס, הטבע האנושי זהה לחוק הג'ונגל - החזק שורד! בבסיס שלנו אנחנו אנשים אגוצנטריים שחושבים על טובתנו האישית. אנו חיים על פי חוקי הג'ונגל, בו **החזק שורד**. אמנם אנו חיים בחברה שעברה תהליך ארוך ואנו כבר לא חיים בג'ונגל. אבל, לפי גישתו של הובס, הבסיס של חוקי הג'ונגל עדיין מתקיים בה, וההבדל בין האדם לחיה הוא שהאדם הוא יצור תבוני והאדם מבין תמיד שיש מישהו יותר חזק ממנו ואם אנו כחברה רוצים לשרוד, אנו זקוקים לריבון שינחיל עבורנו כללים וחוקים, ואנו מוכנים לשלם מחיר בתמורה ליציבות, הגנה ובטחון.

לומברוזו:

פיתח תיאוריה ביולוגית, על פיה האדם נולד עבריין. לומברוזו הגיע למסקנה הזו לאחר שחקר מבנה גולגולת ופנים של עבריינים והשווה את ממצאיו לאלו של שומרי חוק. הוא מצא הבדלים במבנה הגולגולת (הפנים, האף, הלסת) והבין שיש גורם ביולוגי, מולד שמביא את האדם לעבריינות. חשוב להזכיר שהתיאוריה הזו כבר לא תקפה בימינו. אך חשוב לנו לדעת איך התיאוריות התפתחו לאורך השנים.

לא

גישות אחרות טוענות שהאדם מטבעו הוא טוב. ואם האדם הוא רע, יש לחפש את הסיבה בנעוריו. הכוונה לא בהכרח לגיל הנעורים, אלא לסביבת הגידול שלו. לכן, יש לאתר תהליכים שעבר בדרך ושיכולים לתת לנו הסבר להתנהגות שלו. אם האדם משתמש באלימות שהיא לא לצורך הגנה עצמית או להישרדות, אנחנו צריכים להבין היכן היה השיבוש במערכת. הריי זה לא משהו שהאדם הגיע איתו ככה לאוויר העולם או שהמסלול הזה נקבע לו מראש. לכן, הרבה מההסברים קשורים לסביבה של האדם: לבית, למסרים שהחברה מעבירה לו. ההנחה היא שהאלימות שבאדם מיועדת להגנה והישרדות. ואם המנגנון נפגע, יש צורך לבדוק את הסביבה של האדם ולבחון היכן חל השיבוש.

גם כאן ישנן גישות שונות התומכות בטענה זו:

גישת התיוג (הכללה, הגדרה, תווית, דעה קדומה וכו'):

גישה זו שעברה גלגולים והתפתחויות, באה ואומרת שהתיוג מצד החברה יכול ליצור התנהגות. כלומר, אם מתייגים אדם ומכניסים אותו לתוך תווית ומסגרת, בסופו של דבר גם הוא לא יאמין בזה. הוא יתחיל להתנהג על פי התיוג שהוצמד לו. כמו נבואה שמגשימה את עצמה. לדוגמא: אם הסביבה של הילד אמרה לו כל הזמן

שהוא לא חכם, לא מוצלח ולא ייצא ממנו כלום, עם הזמן המסרים הללו מחלחלים והילד מתחיל להאמין בזה ולהכנס ל"תפקיד" שיעדו לו. בגישה הזו לסביבה יש משקל מאוד גדול.

תיאורית ההתחברות הדיפרנציאלית (העבריינות כהתנהגות נלמדת):

גם גישה זו היא גישה אומרת שהשיבוש יכול להיות קשור לסביבה שהאדם נמצא בה. בעיקר בשכונה. האנשים שהאדם מתחבר אליהם. ההתחברות יכולה להיות מובחנת. האדם מתחבר לקבוצה מובחנת (ספציפית), שהיא לרוב קבוצת שוליים, אנטי סוציאלית. קבוצה שיש לה מנהיג שהוא מנטור, שחונך ומלמד. ויש גם את חברי הקבוצה שאפשר ללמוד מהם דרך צפייה. בקבוצה הזו לומדים טכניקות, שיטות והסברים "למה עושים את מה שעושים?" ההצטרפות לקבוצה נובעת מהצורך להיות חלק, להרגיש שייכות. לפי הגישה הזאת האדם לומד להיות עבריין בדיוק כמו שהוא לומד מקצוע למשל. הדבר כמובן תלוי בגיל הנער, בלחץ החברתי שמופעל עליו ובמידת ההשפעה שיש לחבריי הקבוצה עליו.

כשל בתהליך הסוציאליזציה (סוציאליזציה חברתית):

התהליך שבאמצעותו אנחנו הופכים להיות אנשים נורמטיביים בחברה, חברים בחברה שפועלים לפי הכללים והחוקים שלה. בתהליך ה סוציאליזציה אנו מכשיר לומדים מה מותר ומה אסור. אנו לומדים איך להתנהל בחברה, בשגרה, בסיטואציות חברתיות שונות. אנו לומדים את הנורמות, את החוקים. זהו התהליך ארוך שמתחיל מהרגע בו אנחנו מגיעים לאוויר העולם.

סוכני ה סוציאליזציה הם ההורים שלנו, האחים, קבוצת השווים (חברים, גננת, מורה, מדריך בתנועת נוער, בחוג, והיום גם חברים במדיה הדיגיטלית). למעשה, כל מי שמקיף אותנו במסגרות השונות שלנו, במהלך החיים, מאז שנולדנו. סוכני הסוציאליזציה מאפשרים לנו לעבור את התהליך בהצלחה. הם אלו שמכשירים אותנו להיות חברים מן המניין בחברה. הם עושים זאת דרך המסרים שהם מעבירים לנו. חלקם מהווים מודל לחיקוי עבורנו. עם השנים המסרים מחלחלים ונוצרת הבניה - איך מתנהגים בחברה. אולם, הכשל נוצר כאשר בתהליך הסוציאליזציה סוכני ה סוציאליזציה מעבירים מסרים שגויים ומשובשים. למשל: ילד שגדל בבית מזניח, עם הורים שאינם מתפקדים כדמויות הוריות. כמו: הורים שלא מספקים את הצרכים הרגשיים והפיזיולוגיים של הילד(חום, אהבה, קורת גג וכו'), הורים שפוגעים בילד (פיזית, מינית, מילולית, ריגשית).

ניתן לזהות כשלים רבים בתהליך הסוציאליזציה. ביניהם:

דחייה: נחלקת לשניים. דחייה ישירה בה ההורים מעבירים מסרים מילוליים לילד, כמו: חבל שנולדת. ודחייה עקיפה בה הילד מקבל את המסרים מההורים וקולט אותם, זאת מבלי שיאמרו לו. התחושה של הילד היא שהוא לא רצוי. הרי אם ההורים שלו דוחים אותו, לא רוצים אותו ולא אוהבים אותו, למה שמישהו אחר ירצה? הילד מפתח חוסר אמון, חשדנות, ליקויים באינטימיות, קושי ביצירת קשר וכו'.

הגנת יתר- מצבים בהם ההורים עושים עבור הילד דברים שהוא יכול לעשות בכוחות עצמו. פינוק קיצוני שמגיע לרמה של כשל. הכוונה למצבים בהם אנחנו לא מאפשרים לילד ללמוד בכוחות עצמו, לנסות ולהיכשל או לנסות ולהצליח. לדוגמה: ילד בן 9 שיכול להתקלח בעצמו, אך אמא שלו מתעקשת לקלח אותו. מדובר במסר שעלול להיות בעייתי עבור הילד. הילד עלול לקבל את התחושה שמדובר בפעולה בסיסית שהוא לא יצליח לעשות בעצמו בהצלחה. כשמדובר במצבים במינונים גבוהים, מופיע תהליך שפוגע בתחושת היכולות והמסוגלות של הילד, בעצמאות שלו. בהמשך יכולה להתפתח אצלו תחושה שהכל מגיע לו.

מסרים: סמויים או כפולים שמועברים בבית, במסגרת חינוכית וכו', כמו: "אסור להרביץ", אם מרביצים לך תחזיר". "אסור לקלל" (אך אמא מקללת נהג בכביש), וכו'. מסרים אלו יוצרים בעיה בתהליך הלמידה וההפנמה של הנורמות החברתיות. בתהליך בו המסרים אינם עקביים וברורים, חל כשל בהפנמת הנורמה החברתית.

הגדרה

קרימינולוגיה: מדע כלאיים - תערובת של משפט, סוציולוגיה, פסיכולוגיה ורפואה, החוקר את הפשיעה, הפושעים והענישה.

הקרימינולוגיה כתחום מדעי שואף להסביר את:

1. האטיולוגיה (מערך הסיבות) של הפשיעה.
2. היקף הפשיעה ואופי הפשיעה בחברה נתונה.

נקודת מבט ביולוגית

1. העבריינות הנה תוצר של גורמים ביולוגיים-גנטיים פתולוגיים, מולדים וטרמיניסטים.
2. העבריין הוא כזה מפני שהוא שונה מבחינה אנטומית-פיזית מאנשים שאינם עבריינים.
3. חוקרים חיפשו קשרים בין מבנה גולגולת, מערכת עצבים, מערכת הורמונאלית וגנטיקה לבין התנהגות עבריינית.

נקודת מבט פסיכולוגית

1. הפסיכולוג עוסק בנפש האדם, בדפוסי חשיבה והתנהגות.
2. ההתנהגות העבריינית אינה מתרחשת באופן מקרי, אלא תוצר של מבנה נפשי שהתגבש במהלך השנים ובעיקר בתקופת הילדות.
3. הפסיכולוג יבדוק את הנרטיב ההיסטורי של העבריין, טראומות ילדות (מוות, הזנחה הורית, התעללות, פיקוח יתר, פינוק יתר גירושין), דפוסי חשיבה, עולם רגשי.

נקודת מבט סוציולוגית

1. הסוציולוג יחקור את הקרקע החברתית, תרבותית, משפחתית בה גדל העבריין ובה עבר את תהליך החברות.
2. העבריינות הנה תוצר של אקלים חברתי כללי כדוגמת, תסכול סטאטוס, פערים בין מטרות חברתיות לבין אמצעים להשגת מטרות.
3. העבריינות הנה תוצר של אופן שיגור הנורמות, סביבת מגורים, תיג, למידה חברתית.

נקודת מבט ויקטימולוגית

1. הויקטימולוגיה (**קישור**) מבקשת להתמקד בקורבנות הפשע ולא בעבריין.
2. הויקטימולוגיה החלה כתנועה חברתית-פוליטית בשנות ה-50 באירופה ובארצות הברית והיא דרשה הכרה בזכויותיהם של קורבנות.
3. הויקטימולוג דן גם בסיבות להיותם אנשים מסוימים קורבנות ובתרומתו האפשרית של הקורבן במעשה הפשע.
4. הויקטימולוג עוסק גם במערכת היחסים בין הקורבן לעבריין לבין מערכות המשפט והחברה (צדק מאחה).

נקודת מבט היסטורית

1. באמצעות המחקר ההיסטורי ניתן להבחין בשינויים ומגמות שחלו בהתייחסות לתופעות חברתיות ותרבותיות. **דוגמה:** ענישת העבריין.
2. עד המאה ה-18 מטרתה של ענישה הייתה הטלת אימה. העונשים היו אכזריים וכוונו לפגיעה בגופו של האדם.
3. כיום - מטרת הענישה הנה הרתעה, הרחקה ותגמול אבל גם שיקום העבריין.

ויקטימולוגיה:

(Victimology) היא ענף בקרימינולוגיה העוסק בקורבנות של פשעים, בסיבות להיותם של אנשים מסוימים קורבנות, בנטיות, התנהגויות ומעשים הגורמים לאנשים להפוך לקורבנות, במידת אשמתו האפשרית של הקורבן במעשה הפשע, ובמערכת היחסים בינו לבין הפושע ולמערכות המשפט והחברה.

01

מושגי יסוד



תיאוריה

מערכת של מונחים, הגדרות וטענות המשמשים בהסבר תופעות. התיאוריה מסייעת בארגון וסדר משום שהיא מרחיבה את הידע שלנו על העולם. מציעה פיתרון שיטתי לבעיות ולכן היא פרקטית ויישומית.

סטייה

חריגה מהממוצע ומהמכנה המשותף בחברה מסוימת. התנהגות החורגת מנורמות חברתיות מקובלות בחברה

מסוימת. סטייה חברתית היא יחסית ותלויה מקום וזמן.

1. סטייה חברתית פורמאלית: הפרה של נורמה חברתית המופיעה בספר החוקים הפלילי במקום ובזמן נתון וצמודה לה סנקציה.
2. סטייה חברתית בלתי פורמאלית: הפרה של נורמה חברתית שאינה חורגת מהנורמה הפלילית אבל הסנקציה שלה הוא לעג, בוז, רכילות ועוד.

פשע

פעולה ספציפית המנוגדת לחוק תקף בחברה נתונה הנעשית על ידי אדם או קבוצת אנשים, כאשר היא פוגעת באינטרסים של אותה חברה.

- הפשע מורכב משני יסודות:
1. יסוד עובדתי (actus reus)
 2. כוונה פלילית (mens rea)

02 הקרימינולוגיה בראי התקופות

תקופת ימי הביניים / הקרימינולוגיה בראי התקופות

מהמאה ה-5 עד המאה ה-15. תקופה חשובה, אלימה. מעבר בין העת הקדומה לעת החדשה, ידועה ב"קיפאון" חברתי, מדעי, כלכלי והומאני-אנושי. אירופה הושפעה מהתפיסה של שדים ורוחות כהסבר לפשיעה, סטייה וחולי חברתי. באותה התקופה מערכת המשפט לא הייתה מפותחת. היתה **היררכיה של ממשד דתי** שהיה בעל כוח רב בשלטון ובמשפט, והוא זה שקבע את מערכת החוקים. מושגים כמו חירות אישית, שוויון בפני החוק היו זרים לרוח התקופה. אמונות תפלות ופחד מכוחות שטניים שלטו בחשיבה ומי שחרג מערכי הדת נתפס כמי שחדר בו השד/השטן. הסטייה היתה הפרה של צו אלוהי. העבריין טימא את הסביבה ולכן אסור היה להתקרב אליו. **מטרת הענישה** היתה לטהר ולהשיב את שיווי המשקל לעולם. הענישה הייתה על עבירות קלות כחמורות. כשאותם עונשים הוטלו על כולם (גניבה קלה, רצח, שוד, מעילה באמון וכו'). **שיטות ענישה** היו לא מידתיות ומאוד אכזריות: עונש מוות היה שכיח מאוד, שריפה, הצלפות בשוט, צריבה עם ברזל, גרימת נכות, קדיחת חורים בגולגולות (כדי שהרוח הרעה תצא), ועוד.

האסכולה הקלאסית / הקרימינולוגיה בראי התקופות

המאה ה-18 (עידן האור) - עלייתה של תנועת ההשכלה (תקופת הנאורות). נתפסה כעידן התבונה, התקופה שבאה להאיר את החושך הגדול. **באותה התקופה קמו אינטלקטואלים אירופאיים** אשר מחו על האכזריות בימי הביניים, הם דגלו בהומניות. מחו על אכזריות כלפי בני אדם, לחמו נגד שיטות הענישה וההתייחסות לעבריינים וכאלה שסתו מהנורמה. הם הדגישו את תבונת האדם - מה שקודם לכן לא היה רלוונטי. הם מתחילים להתייחס לאדם כיצור תבוני חושב.

היו מספר תאורטיקנים/חלוצים שקידמו את רפורמת תורת הענישה וביססו חוקים שהיו הפוכים מהחוקים של ימי הביניים:

בקריה



צ'זארה בקריה (**קישור**) היה משפטן, פילוסוף, כלכלן ואיש ספרות איטלקי. בקריה גינה בחריפות את העינויים ואת עונש המוות כ"ברבריים" אף והגדיר את ההוצאות להורג כ"פשע משפטי". הוא הציע רפורמה כוללת למשפט ולהליכים הפליליים, המבוססת בעיקר על אמות המידה הבאות: הענישה איננה נקמה אלא כלי הגנה על החברה; על ההליכים הפליליים להיות שיטתיים; העונשים צריכים להיות בהתאם לחומרת העבירה ולא מופרזים; יש לשים קץ למעצרי שווא, למשפטים חשאיים, להפקעת רכושם של המורשעים ולמעשים שרירותיים מסוג זה; יש לבטל את עונש המוות ולהפסיק להשתמש בעינויים.

בקריה הדגיש את חשיבות מניעת הפשיעה, כשהוא מציע מערכת ענישה שתפעל על פי עקרונות, כך שתמנע מהעבריין לחזור לדפוסים האלימים שלו. ותוך כדי כך גם להרתיע את החברה (הרתעת העבריין הפוטנציאלי שבחברה).

בקריה טען שכדי שהענישה תהיה אפקטיבית, יש להתחשב לא רק בחומרת העבירה אלא גם במידת הנזק שנגרם מביצוע העבירה. הענישה צריכה להיות מוסדרת בחוק, על פי "**תעריפון**". כלומר, עונש מותאם לכל עבירה. העונש חייב להיות פרופורציונאלי לחומרת עבירה, ויש להימנע מעונשים שרירותיים המוטלים על ידי השופטים כיד דמיונם. בקריה סבר שהענישה חייבת להיות שרירותית ונטולת יצר נקמנות, תוך התעלמות ממעמדו ומאפייניו האישיותיים של עובר החוק.

בנתהאם (בנת'ם)

גרמי בנת'ם (קישור) היה פילוסוף אנגלי, מייסד שיטה פילוסופית המתבססת על עקרון התועלת. בנת'ם דיבר על חינוך העבריין על מנת למנוע ממנו לחזור לסורו והדגיש את הצורך בשימוש בענישה הגיונית שתואמת את חומרת העבירה ושמושתתת על עונשים שהם לא חמורים מדי, אך גם לא קלים מדי, תוך לקיחה בחשבון של נסיבות מקלות. זאת כדי להדגיש את שהאדם יבין מה הוא הולך להפסיד בעקבות העונש.

במקביל לצורך בענישה, דיבר בנת'ם על הצורך בשיקום העבריין:

- להדגיש את ההפסד שיגרם על ידי העונש
- תכלית העונש היא תיקון של נפש העבריין ושינוי עמדותיו. עליו להביע חרטה ואין חרטה ללא סבל

גם בקריה וגם בנת'ם דגלו בניסוח תפיסה מודרנית, הומנית, הגיונית של המשפט הפלילי, תוך מיתון הכוח השלטוני ובניית בסיס לערכים. על פי תפיסתם, ההתמקדות צריכה להיות בתגובה החברתית לפשיעה ובצמצום ממדיה ולא בהתמקדות בשורשיה.

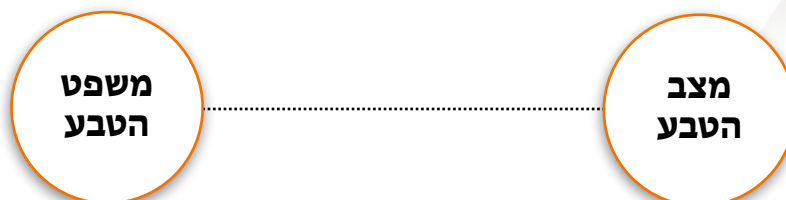
התפיסה של השניים מבוססת על חמישה עקרונות:

- בחירה חופשית.
- אחריות מוסרית.
- הגנה על חירויות הפרט.
- יצירה של מנגנון אכיפה רציונאלי.
- ענישה שוויונית ומידתית.

תפיסה זו של בקריה ובנת'ם מעצבת עד היום את המוסדות החברתיים ואת מערכת אכיפת החוק המודרנית, שכוללת הפרדת רשויות, הליך משפטי הגון, הגנה חוקתית על זכויות אדם וחשיבה הומניסטית.

הובס

תומס הובס (קישור) היה פילוסוף אנגלי שחיבר את הספר "לווייתן", בו הוא עוסק במקורות הלגיטימציה של השלטון המדיני והסמכות הריבונית. המושגים המרכזיים של הובס:



- **מצב הטבע:** מושג היפותטי המתאר כיצד היו מתנהלים חיינו ללא שלטון וחוק שמיישב סכסוכים ואוכף החלטות. הובס מתאר מצב אומלל של מלחמת הכול בכול. בהינתן שזהו המצב ללא שלטון מדיני, טען הובס שבני אדם תבוניים צריכים לכרות ביניהם ברית לכינון מדינה ובראשה ריבון.

ב"מצב הטבע" האדם חסר הגנה, חסר בטחון, בודד, חשוף לסכנות וחרד תמידית.

- **משפט הטבע:** נורמה הקיימת באופן עצמאי, בלא תלות בחוק שנחקק על ידי בני אדם תחת משטר מסוים, בחברה או במדינה. האדם דואג לצרכיו האישיים ולא רואה את הזולת וכתוצאה מכך נוצר הרס אנושי וחברתי. אבל, המטרה שלנו היא לשרוד ולשפר את חיינו- מה שמוליד את "משפט הטבע" - פתרון רציונאלי (**האמנה חברתית**) בו בני האדם מסכימים מרצונם החופשי להתארגן כחברה ולקבל על עצמם כללים, חוקים, פיקוח ומגבלות. הסכמה זו היא מעין ברית בין האדם למדינה/חברה/ריבון. האדם יוותר על חלק מחירותו הטבעית ובתמורה לכך יזכה לביטחון קיומי ולדאגה לצרכיו ולזכויותיו. במצב הטבע אנחנו מוכנים לאמץ את החוקים כדי להשתחרר מהפחד, מכאוס אנושי וחברתי ולכן אנחנו מוכנים להקטין הנאות ולוותר על החופש שלנו.

תהליך המעבר מ"מצב הטבע" ל"משפט הטבע" הוא אינו תהליך טבעי, והוא מתאפשר הודות לשני מרכיבים:



אני מוכן לוותר מתוך ההיגיון וההבנה המודעת ליתרון של משפט הטבע.

לכן...

אני מפחד מהזולת ואני זקוק למשהו שיגביל את התנהגותי,

- **עבריינות על פי הובס:** העבריין מצוי במצב הטבע - אין נורמות, חוקים ודפוסי התנהגות נורמטיביים להם הוא נשמע. הדחפים והיצרים דורשים סיפוק מייד. על פי הובס, מעבר בין "מצב הטבע" ל"משפט הטבע" הוא תהליך שאנשים נורמטיבים בחברה עוברים, אך העבריין לא עובר. עפ"י הובס, עבריינים **פסיכופתים** אינם מסוגלים לחוות תחושת פחד (התפתחות מוסרית לקויה, ליקוי במערכת עצבים). חסרים להם המחסומים והבלמים הפנימיים והחיצוניים, מה שמוביל אותם להפר נורמות.

האסכולה הניאו-קלאסית / הקרימינולוגיה בראי התקופות

המאה ה-19 - עפ"י אסכולה זו, מסתבר שקשה מאוד לנהוג תדיר על פי עקרון הרציונאליות. למה הכוונה? על פי האסכולה הקודמת (האסכולה הקלאסית), האדם הוא יצור תבוני, האדם פועל לפי שיקולי רווח והפסד. הוא עושה שיקלול הגיוני ועל פיו מחליט אם לבצע את העבירה או לא. האסכולה הניאו-קלאסית טוענת שיש מקרים שבהם עיקרון הרציונאליות הוא לא רלוונטי. כלומר, יש נסיבות בהן האדם לא מסוגל לשקול את מעשיו ולא מבין את משמעותם, הוא לא מבצע באמת בחירה חופשית. כמו במקרים של מתמודדים עם מחלות נפש, מוגבלות שכלית התפתחותית, אדם הנמצא בהתקף פסיכזה (לא מודע למעשים שלו), קטינים, וכו'. ולכן, אנו נדרשים להתייחס למקרים אלו ולהעניש בצורה אחרת - להשתמש ב"תעריף" גמיש יותר.

יש לשים לב שכאן כבר מתייחסים לא רק לעבירה, אלא גם לכוונה הפלילית, גם לנסיבות וגם למצבו של מבצע העבירה.

זהו למעשה החידוש העיקרי שמביאה האסכולה הניאו-קלאסית. כי לפני כן ההתייחסות היתה אחידה באופן ברור, ללא קשר למבצע העבירה ולנסיבות. למעשה האסכולה הזאת מוסיפה את מושג ה"מנס-ריאה".

לאור זאת נוספו נסיבות מקלות.

**מנס
ריאה**

הכוונה

כוונת זדון, מונח משפטי המופיע כשמועלית טענה לאי שפיות ושאלות על כוונה ומניעים.

**אקטוס
ריאוס**

המעשה

עקרון האומר שלא די בכוונה פלילית, או מחשבה פלילית כדי להטיל אחריות פלילית - ויש צורך, קודם כל, בהתנהגות פלילית.

האסכולה הפוזיטיביסטית / הקרימינולוגיה בראי התקופות

**האסכולה הפוזיטיביסטית:
דוגלת במדע, בצורך להבין
למה אנשים מבצעים את
העבירות.
גישה הסוברת כי ההתנהגות
האנושית היא דטרמיניסטית.**

שלהי (סוף) המאה ה-19 - אסכולה זאת הינה אסכולה הדוגלת במדע. לפיכך, הממצאים שמשיגים חייבים להיות מבוססים מדעית.

כלומר, ממצאים שנאספו רק בשיטות מדעיות חמורות שעומדים בקריטריונים מדעיים. ממצאים שניתן לשחזר אותם ובשאיפה לקבל את אותן התוצאות.

בעוד הגישה הניאו-קלאסית דוגלת ברעיון שיש להכיר בעובדה שקיימות נסיבות מסוימות לביצוע עבירה, הגישה הפוזיטיביסטית "לוקחת" את הגישה הקודמת צעד אחד קדימה ומתמקדת בחקר הגורמים להתנהגות העבריינית. **בצורך להבין למה אנשים מבצעים את העבירות.** מה מניע עבריינים לעבור על החוק?

גישה זו סוברת כי התנהגותם של בני האדם נשלטת על ידי כוחות בלתי מובנים שאינם כפופים לכוח תבוני ורציונאלי. כלומר, ההתנהגות האנושית הנה **דטרמיניסטית (כורח נסיבתי)** ומחוץ לשליטתו של האדם - כמו ליקוי ביולוגי או פגם אורגני שגורם לאדם להתנהג באופן מסוים (מבנה גוף, מבנה פנים, גודל האף, גודל העיניים, מבנה מוחי, וכו').

לומברוזו



צ'זארה לומברוזו (**קישור**) היה רופא איטלקי שפיתח תיאוריה על עבריינים מלידה. לומברוזו נחשב לאבי האסכולה הפוזיטיביסטית והוא ביקש לבדוק האם עבריינים שונים פיזיולוגית מאנשים שומרי חוק. לומברוזו ניתח גולגולות של פושעים (אסירים חיילים מורשעים) והשווה אותן לגולגולות של אנשים נורמטיבים.

המסקנה שלומברוזו הגיע אליה היא שהעברייין לוקה ב"**אטביזם**" - ניוון בסולם התפתחות המינים. כלומר, העברייין לא הגיע לשלב האחרון בהתפתחות הגזע של האדם החושב, אלא הוא נמצא בגזע קדום יותר, מבחינת המבנה המוחי שלו.

לומברוזו היה הראשון להעלות את השאלה: **תורשה או סביבה?** כלומר, מה הוא הגורם העיקרי להתנהגות עבריינית? מבחינת לומברוזו תהיה זו כמובן התורשה. אגב, אל לומברוזו נחזור בהמשך.

קרימינולוגיה

3 זוויות שונות

ישנן 3 זוויות עיקריות בהן נתמקד



הזווית הסוציולוגית

סמסטר ב'



הזווית הפסיכולוגית

התיאוריה
הפסיכואנליטית
של פרויד

התיאוריה
הפסיכו-סוציאלית
של אריקסון

תיאורית האישיות
של שוהם

תיאורית
הפסיכולוגיה
האינדיבידואלית



הזווית הביולוגית

הזווית הביולוגית
של לומברוזו

הזווית הביולוגית
של שלדון

מערכת העצבים
(מדניק).

מבנים מוחיים

תורשה ועבריינות

03

הזווית הביולוגית

הזווית הביולוגית מנסה לאתר מבנים ותהליכים פיזיולוגיים שמעורבים בהתהוותה של התנהגות תוקפנית ואלימה. למשל, האם יש איזור מסוים במוח שאחראי על אגרסיביות? האם יש איזור שהוא קטן יותר או גדול יותר מהמוצא אשר משפיע על ההתנהגות של האדם?

הזווית הביולוגית חותרת לאשש את הטענה שעבריינות היא תוצר של גורמים פיזיולוגיים, מולדים - תורשתיים ודטרמיניסטים.

הזווית הביולוגית עושה מעבר מאוד חד מהעבירה אל העבריינן. ההתמקדות היא בעבריינן ובהתנהגות שלו, שמושפעת מהמבנה המוחי שלו והתהליכים הפיזיולוגיים שמתרחשים שם.

בזווית הביולוגית נדבר על ארבע גישות

- לומברוזו
- שלדון
- מבנים מוחיים
- תרשה ועבריינות

/הזווית הביולוגית

לומברוזו



צ'זארה לומברוזו

כאמור, לומברוזו (**קישור**) היה רופא איטלקי שפיתח תיאוריה על עבריינים מלידה. הוא נחשב לאבי האסכולה הפוזיטיביסטית וביקש לבדוק האם עבריינים שונים פיזיולוגית מאנשים שומרי חוק. מעצם היותו רופא, האוריינטציה שלו היתה ביולוגית.

לומברוזו ניתח מוח של אחד העבריינים המבוקשים (לאחר מותו) ולהפתעתו הוא גילה שיש אזורים במוח הזה שהיו מאוד מפותחים (מפותחים בד"כ אצל יונקים ירודים ועופות), לעומת איזורים אחרים במוח שלא היו מפותחים כלל (והם מפותחים בד"כ אצל בני האדם).

הממצא הזה, מאוד סיקרן את לומברוזו ועלתה בו המחשבה הראשונית שייכתן שעבריינים שונים מבני אדם נורמטיביים מבחינה פיזיולוגית ביולוגית.

לומברוזו לא הסתפק בניתוח של מוח אחד והתחיל לחקור מאות אסירים ולבדוק אותם מבחינה ביולוגית.

הוא הגיע למסקנה כי לעבריינן יש ניוון ביולוגי באזורים מוחיים וכי הוא אינו שייך לגזע האדם החושב. הוא מצא במוחות שחקר נסיגה לגזע קדום יותר - **אטביזם (קישור)**.

לומברוזו המשיך למדוד מאות עבריינים בשירות בתי הסוהר. הוא פיתח כלי מדידה באמצעותו הוא מדד את אורך הגפיים, היקף הראש, מבנה הפנים ועוד, והשווה את ממצאיו לקבוצות ביקורת. לטענתו, הוא מצא שבקבוצת העבריינים הוא מצא מאפיינים פיזיולוגיים מסוימים שאפיינו אותם ולא את קבוצת הביקורת. בסופו של דבר הוא הגיע למסקנה שניתן לזהות עבריינים ע"פ כלי המדידה שפיתח.

התיאוריה של לומברוזו היתה שעבריינים הם כך מלידה, וניתן לזהותם לפי הסימנים הפיזיולוגיים.

סיווג העבריינים לפי לומברוזו

לומברוזו הבחין בסוגים נוספים של עבריינים. ולכן החליט לסווג אותם:

1. **עבריינים מלידה:** לפי לומברוזו, אחד מכל שלושה אנשים נולד עבריין.
2. **עבריינים חולי נפש:** שמבצעים את העבירה עקב מצב נפשי קיצוני.
3. **עבריינים הלוקים באימבציליות מוסרית:** כוונתו לאדם שרמתו המוסרית מונעת ממנו מלהבחין בין טוב לרע, בין מותר לאסור.
4. **עבריינים מקריים:** אותם הוא חילק לשלוש קבוצות
 - א. עבריינים לכאורה - שביצעו עבירה מכוח הנסיבות (הגנה עצמית, רצח על כבוד המשפחה).
 - ב. קרימינולואיד - עבריינים שביצעו עבירה קלה, רק כי נקראתה בדרכם ההזדמנות (לדוגמה, אדם שראה תיק ברכבת ללא השגחה וניצל את ההזדמנות "לקחת" אותו).
 - ג. עבריין מועד - מתייחס לעבריינים שמבצעים עבירות על רקע של תא משפחתי הרוס ותנאים קשים, עד לרקע של התעללות.
5. **עבריינות אידיאלוגית:** עבריינים שמבצעים עבירות על רקע אידיאלוגי פוליטי/דת/לאומי/משפחתי (טרוריסטים, עבירות בשם האל, התנקשות בראש ממשלה, וכו').



וויליאם שלדון

שלדון (קישור) היה פסיכולוג אמריקאי. הוא פיתח תחום מחקר שנקרא **Somatotype** (סומטוטיפ), החוקר את הקשר בין מבנה גוף למבנה אישיות.

/הזווית הביולוגית

שלדון (טיפוסי גוף)

לפי שלדון, מבנה הגוף מלמד על קווי אופי ומזג האדם. שלדון טוען שלכל אדם יש מערך ביולוגי שונה ואלמנטים שהם יותר דומיננטים, לעומת אדם אחר. מערך ביולוגי שמביא את האדם לקלוט את גירויי הסביבה באופן ייחודי ואופייני לו.

שלדון בדק 4000 אנשים וערך סיווג של 76 סוגי גוף. את אותם סיווגים הוא צימצם בסופו של דבר אותם וחילק לשלושה טיפוסים עיקריים, כאשר כל טיפוס משתייך לקבוצה אחת מבין השלוש, בהתאם לבסיס העוברי שממנו הוא נוצר. בסיס הקרוי שכבות עובריות או "שכבת נבט" (קישור). לטענת שלדון, הכל מתחיל ברחם, בזמן המוקדם בו השכבות העובריות מתחילות להתפתח, מה שמשפיע על מבנה הגוף של האדם.

אנדודרם
Endomorph

מזודרם
Mesoderm

אקטודרם
Ectoderm

כאמור, שלדון מצא 3 שכבות עיקריות, כאשר מכל שכבה עוברית נוצרים איברים מסוימים. השוני בין בני האדם נוצר בעקבות ההבדלים שנוצרים במהלך ההתפתחות של השכבות הללו. כלומר, דומיננטיות שיוצרת שכבה מסוימת על פני השתיים האחרות.

אקטודרם

שכבה: החיצונית ממנה מתפתחים העור של העובר ומערכת העצבים.

מבנה גוף: טיפוס רזה. העור שלהם דק ועדין.

אישיות: בני אדם שהאקטודרם שלהם הוא הרכיב הפעיל הם בעלי מערכת עצבים מפותחת אשר משפיעה על המזג ועל האישיות.

מדובר בטיפוס אינטלקטואל, לא חברותי, נוטה להתבודד, נוטה לחרדה, רגיש, חרד, עצוב, אדיש, מושפע מסכסוכים משפחתיים, מושפע מאירועים משמעותיים שקורים לו בחיים.

מלל: טיפוס זה ייטה להתנהגות עבריינית רק בתנאים מסוימים. הוא מתייחס בעיקר לתא המשפחתי שטיפוס זה גדל בו. אם יגדל בתא משפחתי הרוס, זה ישפיע על ההתנהגות שלו.



Ectomorph

מזודרם

שכבה: האמצעית ממנה מתפתחים השלד והשרירים.

מבנה גוף: בני אדם שהרכיב הזה פעיל בקרבם הנם בעלי שרירים מפותחים, שלד יציב וחזק, גוף גדול.

אישיות: הטיפוס הזה הנו בעל מרץ, אישיות מחוספסת ונוקשה, בעל ביטחון עצמי, מתנהג בתוקפנות, אוהב סיכונים וריגושים, מוחצן.

מלל: הטיפוס המזומורפי ייטה לעבריינות.



Mesomorph

אנדודרם

שכבה: פנימית, ממנה מתפתחים האיברים הפנימיים ומערכת העיכול.

מבנה גוף: בעלי מבנה גוף עגלגל, בטן ואחוריים (ישבן) "מפותחים", כתפיים גבוהות, גפיים קצרות.

אישיות: טיפוס ידידותי, רגוע, שליו, אוהב חברה, משתף את הזולת ברגשותיו, סובלני.

מלל: הטיפוס האנדומורפי לא ייטה בדרך כלל לעבריינות.



Endomorph

שלדון ביקש לאמת את התיאוריה שלו ולכן, בדק 200 צעירים שחסו במוסד לעבריינים צעירים בבוסטון. הוא בדק את מבנה גופם על פי שלוש הקבוצות. שלדון מצא כי הרוב המכריע של הצעירים סווגו כמזומורפים. חלקם היו טיפוסים אקטומורפים (ונמצאה אף התאמה בין מבנה גופם לרקע המשפחתי שלהם), ומיעוט היו אנדומורפים. אף על פי ממצאיו, היתה המון ביקורת על המחקר שלו, על גודל המדגם וספציפית על האנשים שהוא בדק. אך מבחינת שלדון, הוא טען שמצא ביסוס לתיאוריה שלו. חשוב להדגיש שהיום הממצאים של שלדון כלל אינם רלוונטים. אנו לא מסווגים אנשים על פי מבנה גופם.

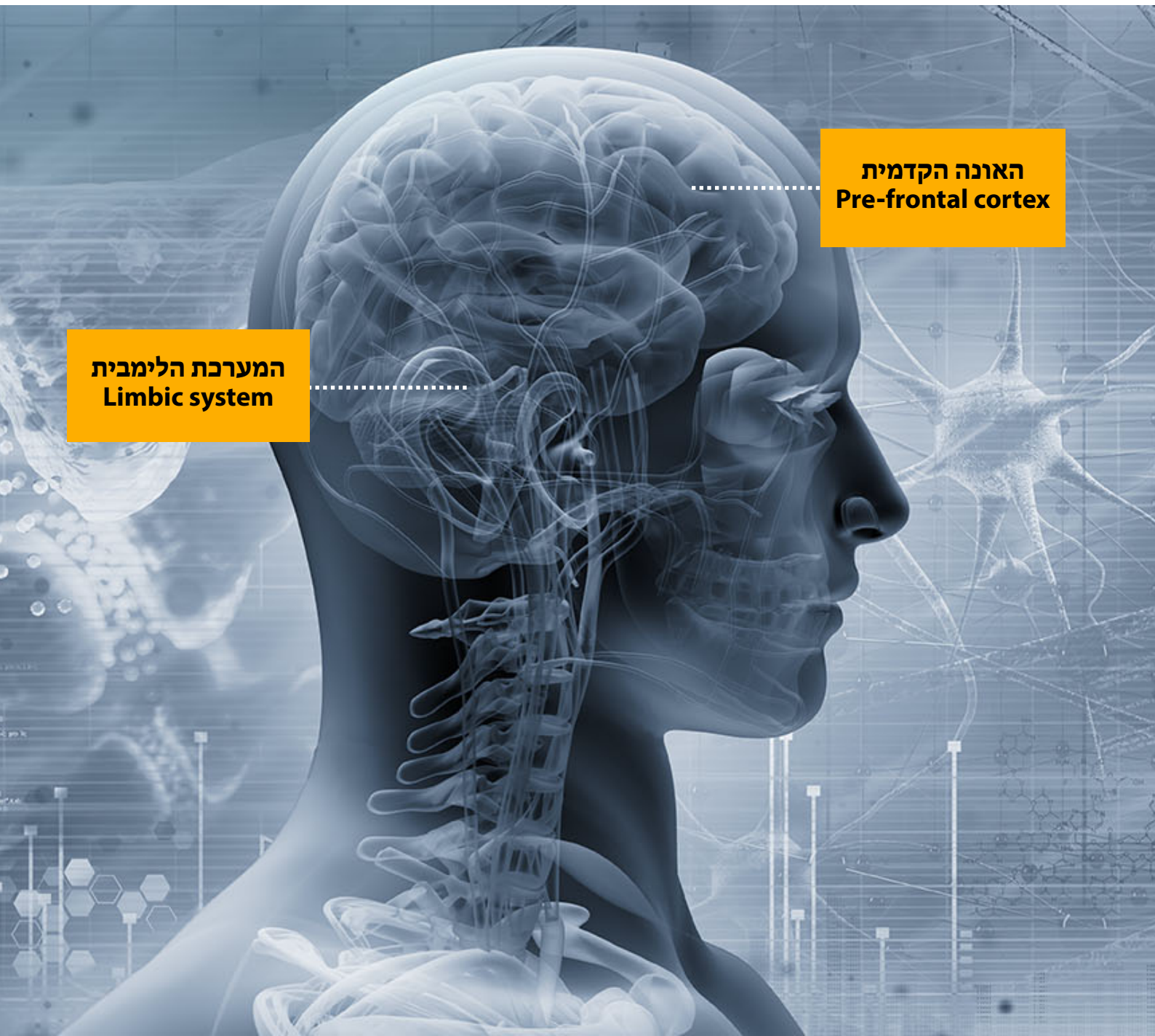
/הזווית הביולוגית

מבנים מוחיים

במוח שלנו יש המון איזורים. לכל איזור יש את התפקיד שלו וישנם קשרים בין האיזורים השונים. אולם, לצורך הבנת הקשר בין עבריינות והתנהגות אלימה, לתפקוד המוח, נתמקד בשני איזורים עיקריים:

האונה הקדמית
Pre-frontal cortex

המערכת הלימבית
Limbic system



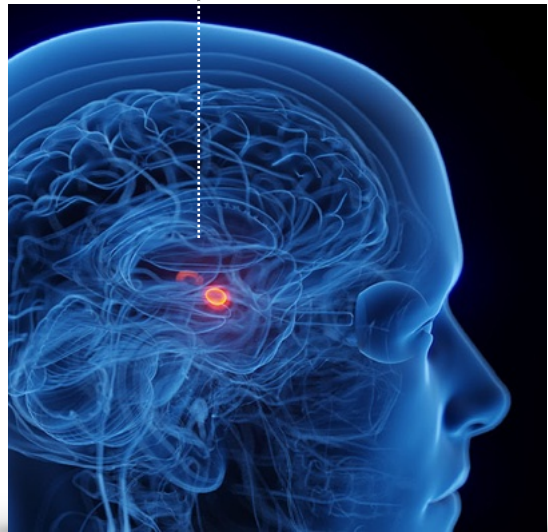
המערכת הלימבית / הזווית הביולוגית/מבנים מוחיים

זוהי מערכת שיש בתוכה איזורים שונים. מערך של מבנים מוחיים שאחראים על ההתנהגות הרגשית שלנו (רגשות, זיכרון, תהליכי למידה).

בתוך המערכת הלימבית יש שני איזורים חשובים להתנהלות ולהתנהגות שלנו:

- האמיגדלה
- ההיפותלמוס

האמיגדלה



מבנה דמוי שקד המורכב מ- 13 גרעינים. שוכן בעומק האונה הצדעית (רקתית) (**קישור**)

האמיגדלה מקושרת להתמודדות עם תגובות רגשיות למצבי פחד וסכנה ומשתתפת בתגובות התנהגותיות והורמונאליות בנוכחות גירויים רגשיים. **היא זו שמשדרת לגוף שלנו את העובדה שאנחנו נצבים בפני סכנה ואיום**. זהו מצב בו הגוף שלנו מגייס את כל המשאבים שלו, כדי שיוכל להתמודד עם האיום. זה מתבטא ב: פרץ אדרנלין, דם שזורם לגפיים, דופק מואץ, הזעה, אישונים מורחבים, סומק בלחיים. בעבר הרחוק האמיגדלה היתה קריטית להישרדות שלנו והיתה מכינה אותנו להתמודדות פיזית עם טורף בדרך כלל.

בגופנו קיימת מערכת עצבים אוטונומית שאחראית על ויסות פעולות שאינן מוכוונות באופן מודע, כלומר אינן נתונות לשליטת התודעה, ונמשכות גם כאשר אדם ישן או מחוסר הכרה (היא נשלטת על ידי גזע המוח), ועיקר תפקידה לשמור על הישרדות האדם בסביבה משתנה. מערכת זו נחלקת לשניים:

המערכת הסימפטטית

פועלת במצב חירום: במקרה של סכנה מיידית נדרשת פעולה מהירה, בין בדרך של הימלטות מפני הסכנה או בדרך של עמידה מול הסכנה. הכנת הגוף לפעילות הישרדותית קצרת זמן במחיר תשלום גבוה.

המערכת הפרא-סימפטטית

פועלת במצב שיגרה: עיקר אחריותה הוא לשמור על איזון מערכות הגוף כשגרה - כמו עיכול, הגדלת מאגרי אנרגיה, התחדשות של תאים, שמירה על מערכת החיסון, וכו'. פעילויות אלה חשובות להישרדות לטווח ארוך.

התוצר של מערכת העצבים הסימפטטית הן שלוש תגובות:

FIGHT	FLIGHT	FREEZE
הלחם	ברח	קפא

פעילות נמוכה של האמיגדלה מביאה לירידה באמפתיה הרגשית, אדישות, ירידה בתחושת פחד, בזיהוי פחד ובלמידת תגובות פחד חדשות.

פרופ' אדריאן ראיין עולה על במה בוועידה מדעית מרכזית וטוען: **"אני יכול לחזות מי יגדל להיות עברייני. אני יכול לסרוק מוח של ילד בן 3 ולהעריך, בסבירות גבוהה מאוד, אם הוא יהיה מעורב בפשעים 20 שנה אחר כך"**.

ב-20 השנים האחרונות עקב ראיין אחרי קבוצה של ילדים, ובדק את המוח שלהם שוב ושוב. הוא מצא כי ילדים שפעילות האמיגדלה שלהם לא תקינה, מועדים יותר לפשע בבגרותם. ואת הפעילות הלא תקינה הזו הוא גילה כבר בגיל 3.

מסתבר שהממצאים של ראיין אינם חריגים והם מצטרפים לשורה של מחקרים קודמים, שמצאו כי בקרב עבריינים קשים ניכרת ירידה של כמעט 20% בנפח האמיגדלה לעומת מי שאינם מעורבים בפשע.

כך מצא המדע את הנקודה במוח שבה אנשים מאבדים את רגשות האשמה, החרטה והפחד, ומתברר שאפשר למצוא אותה כבר בגיל מוקדם מאוד.

אמיגדלה קטנה מהווה **גורם סיכון** להתפתחות של אלימות ואנטי סוציאליות. חשוב לשים לב לדגשים במשפט זה. לא מדובר בהנחה לפיה האמיגדלה מובילה להתפתחות של אלימות, אלא מהווה גורם סיכון בלבד.

אמיגדלה ופסיכופתיה / הזווית הביולוגית/מבנים מוחיים/האמיגדלה

מחקרים מראים שפעילות המוח של נערים עם אישיות אנטי סוציאלית והפרעה פסיכופתית, שונה מאוד מזו של נערים נורמטיביים באותו הגיל. כשהשבו סריקות מוחיות בין קבוצות ניסוי לקבוצות ביקורת, גילו שהאמיגדלה של נערים כאלה מתאפיינת ברמת פעילות נמוכה במיוחד וכך גם אזור מסוים בקדמת המוח - באונה הקדמית. גם סריקות מוח של פסיכופתים מבוגרים מציגות תבניות דומות של פעילות מוחית כמו אלו של הנערים.

ישנם חוקרים שפיתחו את המושג "המוח הפסיכופתי". כלומר, לפסיכופתים יש תבנית מוחית מסוימת שהיא שונה מהתבנית המוחית של האדם הנורמטיבי. כאמור, האיזורים העיקריים בהם נמצא הבדל הוא באמיגדלה ובאונה הקדמית.

אמנם האמיגדלה עוזרת לנו לזהות פחד בעצמנו, כשאנו נתקלים במצב של סכנה. אך היא גם עוזרת לנו לזהות פחד אצל הזולת. לעובדה זו יש משמעות רבה. מכיוון שאדם שאצלו פעילות האמיגדלה היא ברמה נמוכה, יתקשה לזהות נכון את המפה. הוא יתקשה לזהות את הרגשות אצל האחר, ובעיקר את הפחד והאימה. כאשר אדם לא מזהה את מצוקת הקורבן כמשוב שלילי ואינו חש כלפיו אמפתיה, הוא אינו נרתע מהפעולות שגורמות למצוקה הזאת ואינו נמנע מלבצע אותן. במילים אחרות, מכיוון שלאדם כזה אין את היכולת להזהרות עם רגשות האדם העומד מולו, יהיה לו קל לפגוע בו.

אפשר לומר, שהאמיגדלה אינה רק חלק מהמוח הרגשי שלנו, אלא היא גם סוג של מוח מוסרי. כלומר, נראה שיש קשר ישיר בין הפעילות הנמוכה של האמיגדלה לבין התנהגות מוסרית לקויה. האמיגדלה אחראית לא רק על חוויית הפחד אלא גם על זיהוי אצל אנשים אחרים. כיצורים חברתיים אנחנו לומדים מהן התנהגויות טובות ורעות על ידי פענוח הבעות הפנים של הזולת שמגיב על התנהגויות אלה.

אצל אנשים שפעילות האמיגדלה שלהם נמוכה, כמו הנערים בעלי תווי האישיות האנטי סוציאליים והמבוגרים הפסיכופתים, כל המערכת הזאת משובשת. מערכת הפחד שלהם פגומה הן מבחינת תחושת הפחד האישית והם מבחינת זיהוי הפחד והמצוקה בפניו של הזולת.



שמחה



כעס



עצב



הפתעה



רתיעה



יאוש



ג'יימס פאלון

פאלון (קישור) הוא הוא מדען מוח אמריקאי. תחומי המחקר שלו כוללים חקר תאי גזע בוגרים, נוירואנטומיה כימית, תפקוד מוחי חשמלי והדמיות של המוח.

ג'יימס פאלון:

ג'יימס פאלון פיתח תיאוריה על המוח הפסיכופתי. במקביל למחקר שלו בתחום הפסיכופתיה, הוא גם חקר מוח של חולי אלצהיימה. במחקר הוא חקר מוח של אנשים שהיו חולים במחלה. הוא בעצמו השתתף במחקר בקבוצת הביקורת. במהלך העבודה על המחקר, גילה פאלון כי ממצאים שעלו מאחד המוחות שבדק תאם לממצאים של מוח הפסיכופתי. מכיוון שפרטיו של הנבדק לא חשופים לחוקר, פאלון ביקש לבדוק מיהו האדם הפסיכופתי. לתדהמתו הוא גילה שהמוח שייך לו.

פאלון כינה את עצמו "פסיכופת בר מזל". זאת הוא זוקף לזכות המשפחה האוהבת והתומכת שגדל בה.

[הסיפור של ג'יימס פאלון](#)

ההיפותלמוס

ההיפותלמוס אחראי למצב נפשי כללי ומפקח על מערכת העצבים והמערכת ההורמונאלית. הוא שולט בהתנהגויות שקשורות בהישרדות (לחימה, אכילה, שתייה, רבייה, עייפות). **המטרה שלו היא להגיע כל הזמן להומאוסטזיס (איזון).** יש לו תפקיד חשוב בהתמודדות עם מצבי לחץ ולכן הוא מכונה "מרכז הלחץ".

יש לו קשר די הדוק לאמיגדלה ולאונה הקדמית. ההיפותלמוס מעבד את המידע ושולח אותו הלאה לאמיגדלה ולאונה הקדמית.

ממצאי מחקרים: אנשים או בע"ח (קופים) שהייתה להם **פגיעה בהיפותלמוס** תקפו אנשים ששהו במחיצתם ללא כוונה ותכנון. בניסויים על בעלי חיים נמצא כי גירוי חשמלי של ההיפותלמוס מוביל להפעלת "תאי אגרסיה" ולהתנהגות תוקפנית.



פגיעה בהיפותלמוס מביאה להתנהגות תוקפנית

המקרה של צ'ארלס ג'וזף ויטמן

בנקאי נורמטיבי שהיה צלף בחיל הנחתים האמריקני. בשנת 1966 ביצע מסע רצח מקומת התצפית של המגדל המרכזי באוניברסיטת טקסס באוסטין. ויטמן רצח 18 בני אדם (כולל את אשתו ואמו אותן רצח מספר שעות קודם).

ב-31 ביולי 1966 ויטמן התחיל בהכנות להשתלטות על מגדל האוניברסיטה. מאוחר יותר באותו יום הוא כתב כי הוא מבקש שלאחר מותו תבוצע בו נתיחה שלאחר המוות בניסיון למצוא הסבר לכאבי הראש מהם סבל ולפעולותיו. זמן קצר אחרי חצות הוא דקר את אמו והשאיר פתק בו כתוב "למי שזה נוגע לו: הרגע לקחתי את חייה של אמי. אני עצוב מאוד על שעשיתי זאת. אולם, אני מרגיש שאם יש גן עדן היא לבטח כבר שם ואם אין גן עדן פטרתי אותה מחיים קשים וחסרי ערך... אני מאוד מצטער, שלא יהיה ספק בלבכם אהבתי את האשה הזאת בכל לי."

ויטמן חזר לדירתו ורצח את אשתו בשנתה וכתב פתק נוסף: "אני חושב שזה נראה כאילו כרגע רצחתי בדם קר את שתי אהובתיי. ניסיתי לעשות עבודה מהירה, אם פוליסת ביטוח החיים שלי תכובד, בבקשה שלמו בכסף

את חובותיי. אם יישאר משהו תרמו אותו בעילום שם לקרן העוסקת בבריאות הנפש ... אולי מחקר יוכל למנוע טרגדיות נוספות מסוג זה. "אני כבר לא מכיר את עצמי, אני מרגיש אדם אחר". **הנתיחה שלאחר המוות גילתה שלויטמן היה גידול סרטני בהיפותלמוס שבמוחו.**



האונה הקדמית

האונה הקדמית (**Frontal lobe**) אחראית על תפקודים מוחיים גבוהים. נקראים גם "תפקודים ניהוליים" או "תפקודי ביצוע" (**Executive functions**). הם מאפשרים ויסות עצמי והתנהלות תקינה ומסתגלת בעולם. תפקודים אלו כוללים: הסקת מסקנות, עיכוב תגובה, תכנון, חשיבה, אסטרטגיה, קבלת החלטות, זיכרון, ארגון, ויסות עצמי ועוד.



אלו תפקודים המנהלים את תחומי המחשבה והעשייה ובעצם "מנצחים" על התזמורת. בין היתר, האונה הקדמית תעזור לנו לעשות את הפעולה הכל כך פשוטה ועם זאת, כל כך חשובה והיא - **לעצור!**

הכוונה לעצירה ברמה של המילי-שניות. מדובר בפעולה כל כך חשובה, מפני שכשאנחנו עוצרים לפני שאנחנו פועלים או מגיבים, אנחנו עוברים תהליך שלם, בו אנחנו יכולים למשל להעלות זכרון מהעבר ולדעת להגיב בהתאם למצב החדש שניצב בפנינו. ניתן להקביל את זה למכונית עם דוושת ברקס, שמאפשרת לנו לעצור או להאט לפני כל פעולה.

האונה הקדמית מפסיקה להתפתח רק בגיל 25.

פגיעה בחלק זה או אם קיימת תת פעילות של האיזור הזה (מכונית ללא מעצורים), גורמת לאי יציבות רגשית, וכחנות, חוסר בגרות ואימפולסיביות. ובסופו של דבר, לנטיות שקשורות להפרת החוק.

פגיעה באונה הקדמית תוביל לליקויים בתפקודים הניהוליים, כמו:

01	שכחה. קושי לזכור כמה דברים בו זמנית	10	חוסר סבלנות
02	הסחת דעת וחוסר תשומת לב	11	חוסר יזימה
03	קושי לבצע הוראות	12	אימפולסיביות
04	חוסר ארגון	13	מודעות עצמית נמוכה
05	סובלנות נמוכה לשעמום	14	זיכרון עבודה נמוך
06	קושי בתכנון זמנים	15	חוסר גמישות
07	חוסר יכולת לאמוד זמנים	16	חוסר יכולת למיקוד
08	תגובתיות רגשית	17	חוסר כישורים בוויסות עצמי
09	סובלנות נמוכה לתסכול	18	קושי בקריאת רמזים חברתיים

הסיפור על פיניאס גייג'



ב-1848, פועל רכבת בשם פיניאס גייג' נפצע באונה הקדמית. למרות הפציעה הוא נשאר בחיים ואפילו לא איבד את ההכרה, אולם עבר שינוי דרמטי בהתנהגות שלו. הוא נהיה יותר מוחצן, יותר אימפולסיבי ויותר אגרסיבי. נצפו אצלו מאפיינים של התנהגות קרימינלית.

"האיזון בין יכולותיו האינטלקטואליות ובין דחפיו נהרס. הוא נוהג בזולת בזלזול, מרשה לעצמו לעיתים לנבל את הפה בגסות. (...) הוא חסר סבלנות נוכח אילוצים או עצות העומדים בסתירה לרצונותיו. (...) קודם לפציעה הייתה לו חשיבה מאוזנת היטב, ומי שהכיר אותו ראה בו איש עסקים ממולח ופיקח".

פרופ' אדריאן ריין



ערך מחקר בקרב 20 רוצחים שהורשעו בדין, בגין רצח שביצעו בזעם רגעי וחיכו להוצאתם להורג. הוא ביצע MRI והשווה את הממצאים למוח של גברים נורמטיביים בני אותו גיל ובעלי רקע דומה. מסקנותיו היו שלכל הרוצחים הייתה פגיעה חמורה בפעילות של האונה המצחית. מיום פרסום המחקר השתמשו בו סנגורים רבים כדי לערער על הרשעה או על עונש מוות על בסיס טיעון של מבנה מוחי ובגין דחף שאינו בר כיבוש.

האונה הקדמית ופדופיליה

גבר בן 40, נשוי, נורמטיבי, מורדם על מיטת הניתוחים. הרופאים מסירים גידול מאסיבי באונה הקדמית של מוחו, ומקווים שיחזור למוטב. הגבר הגיע לניתוח לאחר שהחל לגלות עניין רב בפדופיליה. אשתו, שמכירה אותו שנים ארוכות, הבינה שמהו לא בסדר. במקום להיאבק בו או להתגרש, היא גררה אותו לרופא, שגילה את הגידול.

מיד לאחר שהגידול הוסר התנהגותו המינית חזרה לשגרה, כפי שהיתה בעבר. אבל חצי שנה לאחר מכן, אותו אדם שוב החל להפגין נטיות פדופיליות. בבדיקה נוספת התברר כי הרופאים פספסו חלק מהגידול. לאחר הסרה חוזרת הפדופיליה שוב נעלמה, ועד כה, כמה שנים לאחר מכן לא חזרה - כמו כן, גם הגידול.

הסיפור של אהרון הרננדז

אהרון הרננדז היה שחקן פוטבול אמריקאי מבטיח בקבוצת ניו-אינגלנד פטריוטס מליגת הפוטבול הלאומית בארה"ב. אבל ביוני 2013, עשרה חודשים בלבד אחרי שחתם על חוזה של 40 מיליון דולר לחמש עונות, נמצאה גופתו הירויה של חברו, אודין לוי, לא הרחק מביתו. כעבור שנתיים הרננדז נמצא אשם במותו של לוי, הורשע ברצח מדרגה ראשונה ונשלח למאסר עולם. באפריל 2017, כשהוא בן 27, הרננדז התאבד בתלייה בתא בית הסוהר שבו שהה במסצ'וסטס.

בנתיחה שלאחר המוות, התגלה כי המוח של הרננדז היה פגוע לחלוטין.

"בבקשה ודאו שהמוח שלי יגיע לבנק המוח של NFL", כתב דייב דיורסון, עוד כוכב פוטבול אמריקאי לשעבר, לבני משפחתו ב-2011, רגע לפני שירה בעצמו בגיל 50. אחרי מותו התברר שגם הוא, כמו עוד שחקני פוטבול בני דורו, סבל מפגיעה מוחית קשה.

/הזווית הביולוגית

תורשה ועבריינות

גישות ביולוגיות מוקדמות האמינו שעבריינות עוברת בתורשה.

יש עדויות שבקרב בני האדם קיימות נטיות אישיותיות שנקבעות גנטית, כמו: מוחצנות, נועם, פתיחות, אימפולסיביות, חיפוש ריגושים, נטילת סיכונים, יציבות רגשית, העדר יציבות רגשית וחרדתיות. **לא ברור למה התכוונה כאן: (לברר) בהתייחסות לתכונות שקשורות לפסיכופתיה, ניתן לזהות רכיב גנטי. מחקרים בתאומים, אשר חולקים מטען גנטי דומה, מצביעים על רכיב גנטי למאפיינים פסיכופתיים.** ברור הוא שהסביבה יכולה להעצים את הנטיות הללו, או למתן אותן, אך ההבנה היא שהאדם מגיע עם סל של תכונות שנקבעות גנטית.

מחקר התרנגולות:

במחקר שנעשה ב-2009, חוקרים מצאו שתרגולות שגדלו בסביבה בלתי צפויה, נטו לגשת במהירות לאוכל זמין, במקום לחפש מקורות אוכל איכותיים יותר, כפי שעשו תרנגולות שגדלו בסביבה יציבה יותר. אם כך, ניתן לומר שהסביבה גרמה לשינוי בהתנהגות התרנגולות. אך התגלית המפתיעה בסיפור היתה שגם הצאצאים של התרנגולות שגדלו בסביבה הלא צפויה והלא בטוחה, הציגו את אותה התנהגות, על אף שהם הופרדו מאימותיהן מיד לאחר ההטלה. ההפרדה היתה חשובה כדי להוכיח שהצאצאים ירשו את ההתנהגות הזאת ולא למדו אותה מהאמהות.

באמצעות המחקר ניתן להציג התנהגות מסוימת שהתפתחה אצל התרנגולות בעקבות הסביבה שהן חיו בה, והועברו בתורשה לצאצאים.

מבדיקת הדנ"א נמצא ביטוי במוחם של הצאצאים לדפוסים זהים לאלו שנוצרו במוחם של ההורים.

המסקנה שעלתה מן המחקר היא שחוויות חיים יכולות להשפיע על האופן שבו גנים מתבטאים בתאים שלנו, וכי דפוס זה יכול לעבור בתורשה לצאצאים.

תכונות ודרכי התנהגות שנקשרו למאפיינים גנטיים:



נטייה פוליטית

ניורוטיות

משיכה לסכנה

תוקפנות

פתיחות

בדידות

הזדהות דתית

פעילות גופנית

צריכת קנאביס

עישון סיגריות

צריכת קפאין

צריכת אלכוהול

עבריינות הורית / הזווית הביולוגית/תורשה ועבריינות

מחקרים שבוצעו בתחום רצו לבדוק מה קורה כאשר אחד ההורים או שניהם עבריינים, האם זה ישפיע על הילדים ויביא לידי כך שהילדים יהפכו לעבריינים? ממצאי המחקרים היו: **לעבריינות הורית השפעה ניכרת על התפתחות עבריינית בקרב ילדם.**

במחקר חלוץ (Donald & Farrington, 1975) שבוצע לאורך שנים, בקרב 1000 משתתפים בגילאי: 8-30. המשתתפים במחקר רואיינו במהלך השנים, נבדקו רישומים מבית הספר, רישומי משטרה ותיקים פליליים. הממצאים העלו של- 37% מהנערים העבריינים היו אבות עבריינים.

במחקר המשך נמצא שיש סוגים של התנהגויות שעוברות בתורשה כמו בריונות ווכחנות (העברה בין-דורית - מעגל שלא נפסק).

המסקנה: **הסיבה להעברה הבין דורית לא ברורה. לא ניתן לדעת אם הילדים למדו את ההתנהגות מההורים. לא נמצא יחס סיבתי ממש, וכי מקורו של הדמיון בין האבות לילדים הוא רק בחלקו גנטי.**

לכן, השאלה "תורשה או סיבה?" נותרה בעינה.



מחקרי תאומים / הזווית הביולוגית/תורשה ועבריינות

על מנת לנסות לענות על השאלה "תורשה או סביבה?", בוצעו מחקרי תאומים אשר חולקים מטען גנטי דומה. המחקרים בחנו מהו התפקיד ומידת ההשפעה שיש לגנטיקה על התנהגות עבריינית? המחקרים בוצעו גם בתאומי אחווה וגם בתאומים זהים.

ההבדל בין סוגי התאומים הוא שאצל תאומים זהים (Monozygotic) קיימת זהות במטען הגנטי, זהות במין (ז/נ), זהות במראה החיצוני וזהות בסוג הדם. ואילו אצל תאומי אחווה (Dizygotic) הילדים דומים זה לזה מבחינה תורשתית כמו שני אחים רגילים. הנחת היסוד היא שנטיית תורשתיות גורמות להתנהגות אלימה וכי קיים דמיון מוגבר בין התאומים, בפעילות העבריינית.

נשאלת השאלה: האם יתגלה דמיון רב בעבריינות בקרב תאומים זהים מאשר אחווה?

אחד המחקרים המפורסמים בקרימינולוגיה הוא מחקר חלוץ שביצע הקרימינולוג קריסטיאנסן בשנת 1974.

החוקר בחן 6000 זוגות תאומים שגדלו בדנמרק בין השנים 1881-1910.

החוקר ביצע השוואה בין תאומים זהים לבין תאומי אחווה ובדק האם קיימת נטיה לעבריינות יותר אצל התאומים הזהים מאשר אצל תאומי האחוה.

ממצאי המחקר היו: ב- 35% מהמקרים, אם לאחד התאומים הזהים היה רישום פלילי כך היה גם לשני, וזאת בניגוד לתאומי אחווה, שאצלם נמצאה התאמה של 12% בלבד. כלומר בקרב התאומים הזהים היתה התאמה פי 3 מתאומי האחוה. מסקנה: נמצאה עדות חזקה לקיום בסיס גנטי. כלומר, יכול להיות שיש משהו שעובר בתורשה.

מחקרים עדכניים בקרב תאומים זהים מצביעים על כך שהתורשתיות של הפרעת אישיות אנטי סוציאלית (40-70% מאוכלוסיית הכלא) עומדת על כ-50%. **להסביר יותר ברור.** במחקרי המשך חוקרים ניסו לאתר אילו גנים מעורבים בהפרעת אישיות אנטי סוציאלית בסבירות הגבוהה ביותר.



בשנת 2016, חוקרים מפינלנד, מארצות הברית, מבריטניה ומשוודיה בדקו מסד נתונים של מבחנים פסיכולוגיים ושל חומר גנטי שנלקחו מ-794 אסירים בין השנים 2010 ו-2011. מתוך 794 האסירים נמצאו 568 שמתאימים להפרעת אישיות אנטי סוציאלית (כ-71%). במחקר ביצעו השוואה בין אתהם 71 אחוזים לבין קבוצת ביקורת ומצאו שבקבוצת הניסוי נמצאו ארבע מוטציות בכרומוזום מספר 6, שמי שנושא אותן

הוא בעל סיכוי גבוה פי 1.5 להיות בעל הפרעת אישיות אנטי סוציאלית, מאשר מי שאינו נושא אותן. לנסות להבין למה הכוונה ולהסביר. להבין מה זה כרומוזום 6?

מחקרי אימוץ / הזווית הביולוגית/תורשה ועבריינות

בבסיס מחקרי אימוץ קיימות שתי הנחות יסוד עיקריות:

1. אם התנהגותם של הילדים המאומצים, בהגיעם לבגרות, תהיה דומה לזו של ההורים המאמצים, תהיה בכך עדות להשפעת הסביבה על ההתנהגות.
2. אם התנהגותם של הילדים המאומצים, בהגיעם לבגרות, תהיה דומה לזו של ההורים הביולוגים, תהיה בכך עדות להשפעת התורשה על ההתנהגות.

מחקר חלוץ מאוד מפורסם שבוצע בשנת 1971 ע"י הטשנינגס ומדניק, בחן האם יש בסיס גנטי לפשיעה? המדגם כלל 1145 גברים שאומצו בילדותם בין השנים 1927-1941. לכולם היו הרשעות פליליות. בנוסף, נבדקו גם ההרשעות הפליליות של אבות ביולוגים ומאמצים.

תוצאות המחקר היו

אב מאמץ לא עבריין	אב מאמץ עבריין	אב מאמץ ← אב ביולוגי ↓
22% .2	36.2% .1	אב ביולוגי עבריין
10.5% .4	11.5% .3	אב ביולוגי לא עבריין

הסבר הממצאים כפי שמופיעים בטבלה:

1. כשהילד נולד לאב **ביולוגי עבריין** ואומץ על ידי אב **עבריין**, הסיכוי שלו להגיע לעבריינות - **36.2%**.
2. כשהילד נולד לאב **ביולוגי עבריין** ואומץ על ידי אב **לא עבריין**, הסיכוי שלו להגיע לעבריינות - **22%**.
3. כשהילד נולד לאב **ביולוגי לא עבריין** ואומץ על ידי אב **עבריין**, הסיכוי שלו להגיע לעבריינות - **11.5%**.
4. כשהילד נולד לאב **ביולוגי לא עבריין** ואומץ על ידי אב **לא עבריין**, הסיכוי שלו פחת ל - **10.5%**.

המדרג שהתקבל במחקר:

- השפעות תורשה + סביבה (36.2%)
- השפעות תורשה (22%)
- השפעות סביבה (11.5%)

מסקנה: הגורם התורשתי נמצא כחשוב יותר מהסביבה. אם כי אין להמעיט מחשיבותו של הגורם הסביבתי.

הביקורת כלפי הגישה הביולוגית:

במהלך המאה ה-20 החלו להתגבש תיאוריות חברתיות שמחו על הדטרמיניזם הביולוגי ועודדו תפיסה שאישיותו של האדם ניתנת לשינוי.

ביקורת נוספת היתה על כך שהגישה הביולוגית מתמקדת רק בתהליכים המתרחשים בתוך גופו של האדם ולא מתייחסת להקשר התרבותי-חברתי. הטענה היא שהאדם לא נמצא במעבדה. האדם אינו צומח בוואקום. הוא לא סגור בתוך תא כל חייו. אלא הוא חלק ממהו יותר גדול ויש לו אינטראקציות חברתיות ואנו חייבים להתייחס להקשר החברתי והתרבותי כשאנו חוקרים התנהגות. אי אפשר להתייחס רק לגנים או רק למוח.

ביקורת נוספת היתה שבמחקרים שבוצעו היו המון ליקויים מתודולוגיים והיה קשה לשחזר ממצאים.

ביקורת אחרונה התייחסה לכך שהזווית הביולוגית לא מצליחה להסביר שינויים במגמות ושיעורי הפשיעה. הכוונה היא ששיעורי הפשיעה הם דינמיים ומשתנים בהתאם למצבים שונים, כמו: מצבי עימות, שינויים כלכליים, וכו'. כנ"ל לגבי סוגי עבירות שהיפך משתנה בהתאם למצב החברתי. ואם הטענה היא שהדברים הם דטרמיניסטים וקבועים, אז כיצד ניתן להסביר מגמות פשיעה ושינויים במגמות אלה?

הגישה הביו-סוציולוגית / הזווית הביולוגית ההתייחסות עדכנית

ההתייחסות העדכנית בימינו, היא התייחסות שמשלבת בין הסברים. קיימת תמימות דעים שבני האדם הופכים להיות פושעים מסוכנים ואלימים בצירוף של שלושה גורמים מרכזיים שמשלבים בין גורמים ביולוגיים ונסיבות החיים. הגורמים הם:

1. **שינויים באזורים מוחיים** (האונה הקדמית, האמיגדלה וההיפותלמוס).
2. **גנים אלימים** (MAO-A): "monoamine oxidase A".
3. **אירועי חיים טראומתיים** (התעללות מינית, חשיפה לאלימות, הזנחה, חוויות של מצוקה ומתח).

"monoamine oxidase A": (MAO-A)

העברת מסרים בין תאי העצב במוח מתבצעת על ידי מוליכים עצביים. ישנם סוגים רבים של מוליכים עצביים הקשורים לתפקודים שונים כמו למידה וזיכרון, ערנות ושינה, רעב, רגשות ועוד. עודף או חוסר במוליכים עצביים מסוימים יכול להביא להפרעות התנהגותיות שונות כמו דיכאון או הפרעת קשב ולמחלות כמו פרקינסון.

רמת הפעילות של מוליך עצבי תהיה תלויה גם בקצב יצירתו וגם בקצב פירוקו. לדוגמא, פגיעה בתהליך הייצור שלו תגרום לכך שתהיה רמה נמוכה מדי שלו במוח. באותו האופן, פגיעה בתהליך הפירוק שלו יגרום לרמה גבוהה מדי שלו במוח.

לתמלל אותה מחדש

אחד מן המוליכים העצביים החשובים נקרא סרוטונין, ויש לו תפקיד בתחושות וברגשות הקשורים ל"מצב רוח" כמו שמחה, דיכאון, התנהגות אימפולסיבית ותוקפנות. הסרוטונין במוח מפורק על ידי אנזים הנקרא מונואמיין אוקסידאז-A (monoamine oxidase A). הגן שאחראי על הייצור של אנזים זה נקרא MAOA.

לבני האדם ישנם סוגים שונים של גן זה שיוצרים אנזימים בעלי רמות פעילות שונות - ישנם אנשים שלהם יש גן היוצר אנזים בעל פעילות נמוכה ואנשים בהם הגן ייצור אנזים בעל רמת פעילות גבוהה.

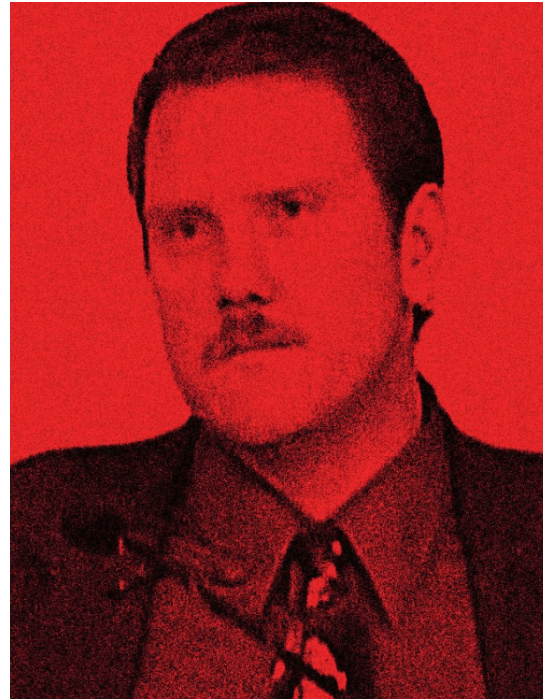
בשנים האחרונות מצאו מדענים קשר בין הגן MAOA בעל הפעילות הנמוכה והתנהגות אלימה ותוקפנית, ולכן לגן זה ניתן הכינוי השנוי במחלוקת - "**הגן הלוחם**".

פעילות נמוכה של הגן שמפרק את הסרוטונין - גורמת לכמות סרוטונין גבוהה - גורמת לתוקפנות.

המקרה של בראדלי וואלדרופ

היה זה ליל סתיו בשנת 2006, כשבראדלי וואלדרופ יצא מהקרוואן שלו באזור כפרי שבדרום-מזרח טנסי, כשהוא נושא עימו את רובה הצייד שלו בקוטר 0.22. אשתו הפרודה וחברתה, לסלי בראדשו, בדיוק עצרו את רכבן כדי להוריד את ארבעת ילדיהם של הזוג ואלדרופ. ואלדרופ התחיל להתווכח עם אשתו ועם בראדשו, שפרקה ציוד מהרכב. ואלדרופ הרים את הרובה שלו, ירה בבראדשו שמונה פעמים, והרג אותה. הוא השתמש בסכין כדי לפתוח את ראשה. לאחר מכן רדף אחרי אשתו ובידו סכין ומצ'טה, והצליח לגדוע את הזרת שלה לפני שגרר אותה אל תוך הקרוואן.

שם הוא אמר לילדיהם המבוהלים, "תגיזו שלום לאמא שלכם", משום שזו עמדה להיות הפעם האחרונה שהם יראו אותה.



באורח פלא הצליחה אישתו לחמוק מאחיזתו ולהימלט. שלוש שנים לאחר מכן, בבית משפט מחוזי, הודה ואלדרופ בכל העניין. הוא אמר שמשוהו בתוכו "נשבר". "אני לא גאה בשום דבר מכל זה", אמר לשופט. כמי שהורשע ברצח בכוונה תחילה, הוא עמד מול האפשרות לקבל עונש מוות.

כדי להציל את חייו, צוות עורכי הדין שלו נקט גישה חריגה, שמעולם לפני כן לא הוצגה במקרה של רצח שמלווה בעונש מוות. הם שלחו דגימת דם של ואלדרופ למעבדה לגנטיקה מולקולרית באוניברסיטת ואנדרבילט שבנאשוויל. טכנאי המעבדה שם קיבלו הוראה לחפש גן מסוים. ואכן, הם מצאו שאצל ואלדרופ קיימת מוטציה גנטית בכרומוזום X, מוטציה שמקודדת את האנזים מונואמיין אוקסידאז - (MAOA) - A התפקיד של MAOA הוא לפרק מוליכים עצביים חיוניים, כגון דופאמיין וסרוטונין. ללא בקרה ומעקב, חומרים חזקים אלה יכולים להצטבר במוח ולגרום לאובדן שליטה בדחפים ולעלייה באלימות ובכעס. באופן חלקי, טענו עורכי דינו של ואלדרופ, הגנים שלו הם שגרמו לו לעשות את מה שעשה. יותר משני עשורים עברו מאז קישרו הגנטיקאים בין חוסר ב-MAOA לבין התנהגות אלימה. וחלף עשור מאז שאמצעי התקשורת כינו את אחד הגנים הגורם לחוסר זה בשם "גן הלוחם". זהו אחד ממספר גנים מאד שנויים במחלוקת, המקושרים לאלימות ולהתנהגויות פסיכופתיות. גם מחלות נפש קושרו לגורמים גנטיים. בינואר זעזעו מדענים מהרווארד את תחום בריאות הנפש, כשזיהו גן שיתכן כי הוא עומד בשורש הסכיזופרניה: בגיל ההתבגרות ובמהלך השנים הראשונות כאדם בוגר, מוטציה של הגן גורמת לקיצוץ יתר של סינפסות באונה הקדמית של המוח האחראית לקבלת החלטות ופוגמת בפעולות כגון קשב ושליטה בדחפים. אם כי רק אחוז קטן מבין 2.2 מיליון האמריקאים הסובלים מסכיזופרניה הופכים להיות אלימים - נקודה שעובדי בריאות הנפש מקפידים לציין - אנשים הסובלים ממחלות נפש חמורות נוטים פי שניים עד שלושה להתנהגות אלימה לעומת אלה שאינם סובלים ממחלות נפש.

בסופו של דבר, הרבה אנשים נושאים את אותו וריאנט גנטי כמו בראדלי וואלדרופ, האיש שרצח את חברתה של אשתו, והם לעולם לא יהרגו אף אחד. **אם כך, מהו ההסבר?**

גנטיקה התנהגותית חוקרת גנטיקה כמו גם מקורות סביבתיים בחיפוש אחר רמזים להתנהגויות. זהו שדה מחקר רב-תחומי, שמשלב פסיכולוגיה, סוציולוגיה, סטטיסטיקה ותחומים נוספים. לפי גישה זו, גנים אמנם משפיעים על התנהגות אך הם אינם שולטים בה או קובעים אותה. למעשה, גורמים סביבתיים - במגוון שכולל תת-תזונה, קשיים חברתיים וכלכליים, התעללות ובורות - נותרים כמה מגורמי החיזוי החזקים ביותר לפתולוגיות התנהגותיות בבגרות.

כך למשל, בנים הנחשפים להורות בלתי יציבה, מתעללת ואלימה נמצאים בסיכון לפתח אישיות אנטי-סוציאלית ולהפוך לפושעים אלימים. כמובן שלא כל הבנים שחוו התעללות הופכים לאלימים. הרעיון שווריאנטים גנטיים - כמו אלה שמובילים להפרעה עצבית במוח - עלולים לגרום להם להיות בסיכון גבוה יותר לאלימות הוא רלוונטי. אבל הוא בשום אופן לא הגורם היחיד או אפילו גורם בסיסי.

04 הזווית הפסיכולוגית

בפרק זה נדון בארבע תיאוריות עיקריות:



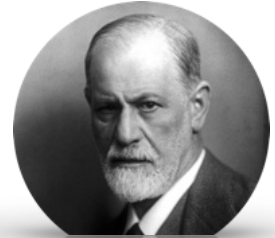
הפסיכולוגיה
האינדיבידואלית
אדלר



תיאוריית
האישיות
שוהם



התיאוריה
הפסיכו-סוציאלית
אריקסון



התיאוריה
הפסיכו-אנליטית
פריד

הזווית הפסיכולוגית / **פריד**

התיאוריה הפסיכו-אנליטית

פריד הוא אבי הפסיכולוגיה. לפניו אף אחד לא ניסה להבין את הנפש או לחקור אותה. מרבית התיאוריות הפסיכולוגיות שאנו עוסקים בהן עד היום, נבנו על הבסיס של התיאוריה של פריד, שהיא התיאוריה הפסיכו-אנליטית, וממנה יצאו ענפים שונים של הפסיכולוגיה.

הפסיכולוגיה שפריד מדבר עליה היא **הפסיכולוגיה של הנבכים** (נבכי הנפש). מתמקדת בתהליכים ובחוקים הנפשיים שמלמדים על אופן התנהגות, אישיות ומניעים. פריד הציע לא רק תיאוריה אלא גם שיטת טיפול (טיפול פסיכודינאמי). שיטת טיפול שקיימת גם בימינו. פריד, באופן מאוד מאוד ברור, נכנס אל תוך הנפש וחופר פנימה, ומנסה להבין תהליכים פנימיים. והרבה פעמים פריד משווה את שיטת הטיפול הפסיכולוגית שלו לשעון עם מנגנון מכני מורכב ומקולקל, שדורש עבודה מאוד מאוד מורכבת כדי להשמישו. וככה הוא מתייחס לטיפול בנפש.

הפסיכולוגיה של פריד עוסקת כאמור, בתהליכים פנימיים נפשיים שמסבירים את האישיות שלנו, את ההתנהגות שלנו ואת האופן שבו אנחנו מתנהלים.

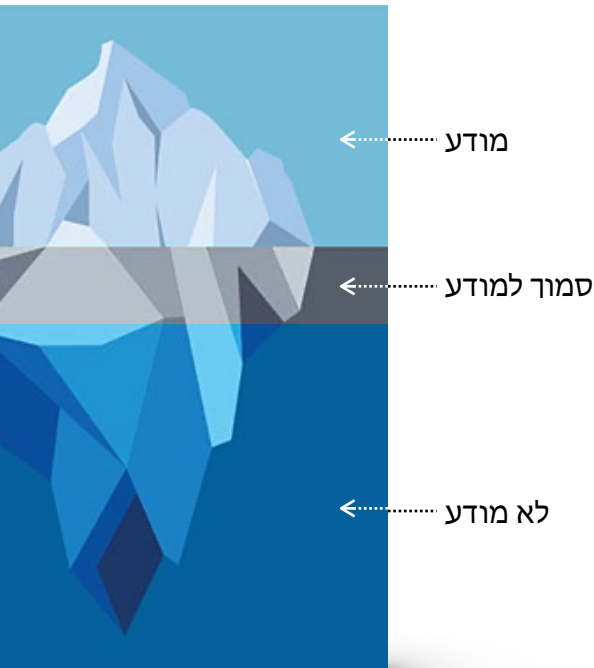
דטרמיניזם פסיכולוגי (Psychic Determinism)

על פי פריד, לכל מחשבה, רגש ומעשה יש סיבה. לא קיימת מקריות. על פי גישה דטרמיניסטית זו, לכל התנהגות או אמירה יש משמעות עמוקה המעידה על המתרחש בנפשו של האדם. כך, למשל, אדם אשר קם לפתוח את החלון תוך כדי שיחה עם אמו עשוי להסביר את מעשהו בטענה ש"פשוט חם כאן", אך למעשה פתיחת החלון מבטאת את המחנק והלחץ אשר הוא חווה מצד אמו. בהתאם לתפיסה זו ראה פריד מעשי כשל (שכחה, פליטות פה וכד') כמלמדים רבות על נפש האדם. יחד עם זאת, פריד ידוע באמירתו ש"לפעמים סיגר הוא רק סיגר"- כלומר, לפעמים ניתן לתפוס את המציאות כפשוטה וללא רובדי משמעות נסתרים.

התיאוריה הפסיכו-אנליטית של פרויד, כוללת 5 מודלים:

- המודל הטופוגרפי
- מודל הסטרוקטורלי
- המודל הדינאמי
- המודל האקונומי
- המודל הפסיכו-סקסואלי

המודל הטופוגרפי / הזווית הפסיכולוגית/התיאוריה הפסיכו-אנליטית של פרויד



הוא נקרא כך מכיוון שפרויד מתייחס לנפש שלנו ולרמות התודעה כמו לתוואי של תנאי שטח (הרים, ים מעמקים, מצולות וכו').

מבחינת פרויד, כשאנחנו מדברים על רמות התודעה שלנו, אנו מחלקים אותן לשלושה חלקים.

- **המודע:** החלק העליון. כולל את המחשבות והזיכרונות המודעים, שמצויים בהכרתנו.
- **הסמוך למודע:** החלק האמצעי. זכרונות, מחשבות ורגשות מקובלים, שיכולים להפוך למודעים (עפ"י דרישה או אסוציאציה).
- **הלא מודע:** החלק התחתון והגדול. מכלול התכנים הפנימיים, הזיכרונות, המשאלות או הדמיונות, שמעולם לא היו מודעים, או שהיו פעם מודעים והודחקו מהתודעה. לרוב מדובר באירועים שיש להם קונוטציה שלילית שהודחקו עמוק אל הלא מודע, תכנים שעשויים לאיים על האדם ולעורר בו חרדה או רגש שלילי חזק אחר.

בהמשך נראה כי לאירועים המודחקים בתת המודע יש משמעות מאוד רבה. מדובר באירועים שיש להם נטיה בלתי פוסקת לפרוץ אל המודע ואנו נאבקים להדחיקם חזרה.

לפי פרויד, המפתח להבנת מצבו הנפשי של האדם היא בהגעה ללא מודע ובחשיפתו.

פרויד מציע 3 כלים שמטרתם לחשוף תכנים מתוך הלא מודע:

- פליטת פה / פליטת קולמוס
- חלומות
- אסוציאציות חופשיות

פליטת פה / פליטת קולמוס:

פרויד מתייחס לפליטת פה כאל מעשה כשל שמעיד על קיומן של מחשבות אמיתיות שמצויות בתוככי הלא מודע ו"בטעות" הם הגיעו למודע (זליגה של מידע). הן מופיעות בדר"כ בשכיחות גבוהה במצבים תודעתיים מעורפלים: עייפות, שינה, שכרות. כך נכונים הדברים גם לפליטת קולמוס (או מקלדת).

לדוגמה: דני כתב לחברתו מכתב וסיכם אותו כך: "אין אֵיבה אֵוֹתְךָ"

חלומות:

פרויד מדבר על כך שחלומות מייצגים תכנים לא מודעים, במהלכם צפים סמלים של תכנים נפשיים אל הלא מודע. לדבריו, יש הגיון בחלום שנראה, לכאורה מבלבל וחסר משמעות. החלומות מסייעים בפענוח מסרים ומסייעים בהליך טיפולי.

אסוציאציות חופשיות:

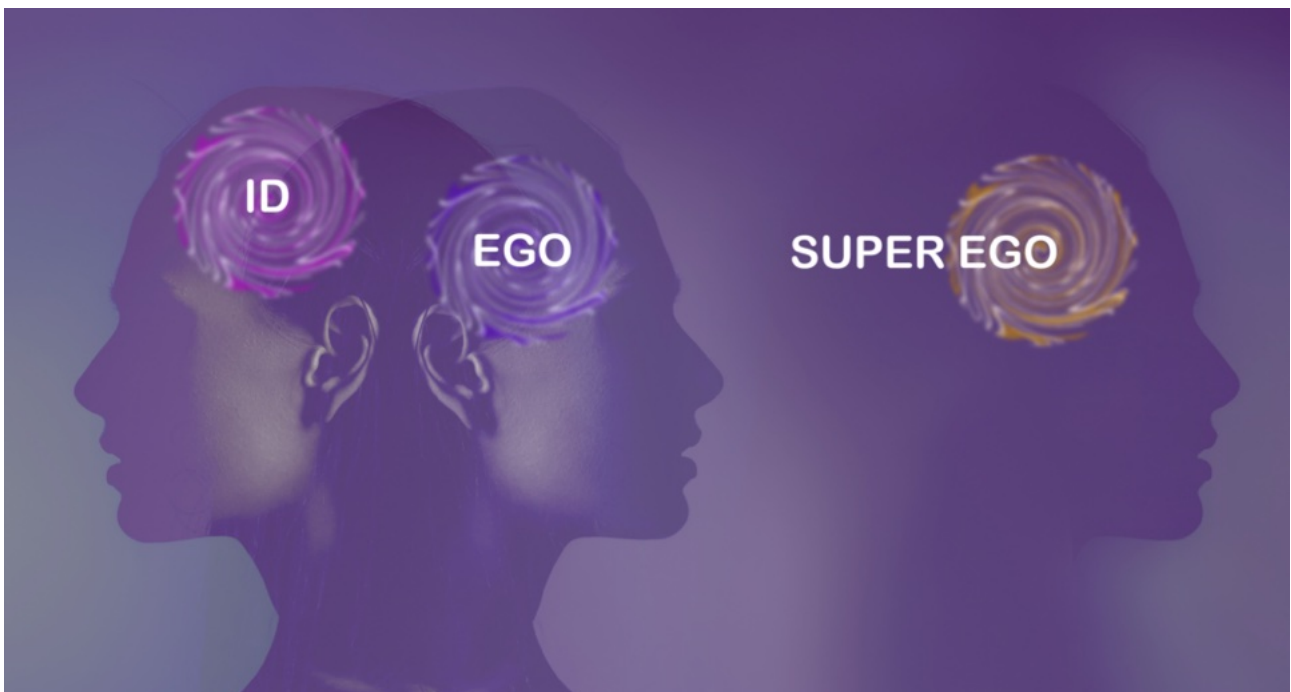
מצבים בהם נותן האדם דרוור למחשבותיו, ללא בקרה, צנזורה, ללא סדר והגיון. מתבצע לרוב בטיפול מול פסיכולוג. התכנים שייחשפו עשויים לשקף תכנים או חוויות שנדחקו מההכרה אל הלא מודע. באסוציאציות חופשיות אין סדר, השיחה אינה מתוכננת מראש, ועשויה להוביל לתובנות אישיות משמעותיות חדשות. בעבודה האנליטית דרוש לתת חופש למנגנוני הבקרה, על מנת להקל את המפגש האפשרי עם הלא מודע.

סטוט - הלא מודע ועבריינות / הזווית הפסיכולוגית/התיאורית הפסיכו-אנליטית של פרויד

סטוט לוקח את ההתייחסות של פרויד לפי המודל הטופוגרפי ומנסה לקשר אותה לעבריינות. הגישה של סטוט מלמדת על הקשר שבין תכנים לא מודעים להתנהגות אלימה ועבריינית. סטוט היה פסיכולוג שעבד במוסד לנערים עם בעיות התנהגות. הוא חקר את נבכי נפשם של 102 נערים עבריינים (15-18), ששום אמצעי טיפולי לא עזר להם. סטוט מצא ש-53 מהנערים הפכו לעבריינים בגלל חוויות רגשיות מאיימות שהודחקו והורחקו מהמודע: מחלה של אחד ההורים, אם מזניחה, קרה, עצבנית, מחסור כלכלי, פירוד מההורים וכו'.

עבריינות לשם עקיפה

סטוט דיבר על המושג "עבריינות לשם עקיפה". הוא מתכוון לנערים שמגיעים למצב שהם כל הזמן צריכים להיות באקשן כדי לברוח מעצמם. הם מכניסים את עצמם לסיטואציות קיצוניות ומחפשים כל הזמן ריגושים. הם נמשכים לעולם הזה של העבריינות, מכיוון שהעולם הזה מאופיין בהמון תנועה והמון ריגוש. זה משאיר אותם כל הזמן בסף גבוה ומסוים של פעילות וריגוש. זה עוזר להם לעקוף את המטען הרגשי המאיים שהם נדרשים להתמודד עמו. במילים אחרות, הפעילות הקיצונית עוזרת להם לברוח מעצמם. המטען הרגשי המאיים להתפרץ, יוצר תחושת חוסר ביטחון, חרדה, חוסר יציבות רגשית, ולכן יש עקיפה והדחקה של המטען הזה אל הלא מודע. נערים אלה מכניסים עצמם למערבולת של הרפתקאות על מנת לעקוף ולהרחיק מהתודעה את התכנים המאיימים ופועלים בו כהר געש. הנער מנסה להתמודד עם החרדה באמצעות פעילות הרפתקנית: גניבה, פריצה, ונדליזם ועוד.

המודל הסטרוקטורלי (מבני) / הזווית הפסיכולוגית/התיאורית הפסיכו-אנליטית של פרויד

על פי המודל הסטרוקטורלי, מבנה אישיות האדם מורכב משלושה מנגנונים מרכזיים:

סופר אגו

אגו

אידי

מדובר במערכת יחסים בין שלוש ישויות מסוימות. שתיים מהן (האידי והסופר אגו) שמתנגשות האחת בשניה, כשהאגו נמצא כל הזמן בתווך וליישם פתרון שמקובל על "כולם". האגו הוא סוג של בורר.

האידי (סתמי)

החלק הקדום והראשוני באישיות. קיים מרגע הלידה (ולכן התינוק מתנהג רק לפי צרכיו). האידי הוא מנגנון מולד והאלמנט המרכזי שלו הוא שהוא מסמל את המציאות הפנימית האמיתית שלנו. האידי טומן בחובו את **כל הכוחות, הרצונות והחשקים והפנטזיות והיצרים והדחפים הבלתי מודעים שחותרים לסיפוק מידי** ("קלחת רותחת"). האידי פועל על פי עקרון העונג. חיפוש הנאות והימנעות מכאב. **כאן ועכשיו!** בדיוק כפי שתינוק מתנהג. יצור אגוצנטרי שמרוכז רק בעצמו. במקרה של תינוק מדובר בהתנהגות לגיטימית. אולם, ככל שהתינוק גדל, מתפתחים אצלו מנגנונים נוספים שעוזרים לו לווסת את עצמו ומן הסתם להבין שהוא לא לבד בעולם. כשמדובר באדם בוגר, ניתן להבין שמדובר באדם שמרוכז רק בעצמו ורוצה לספק את הצרכים שלו בכל מחיר.

בבסיס האידי קיימים שני יצרים: ארוס וטנטוס:

ארוס: אל האהבה והתשוקה המינית במיתולוגיה היוונית. יצר מהסוג הבונה. מטרתו לשמר חיים (מזון, שתייה, אויר, מין, יצירה ובנייה).

טנטוס: התגלמות המוות במיתולוגיה היוונית. יצר מהסוג ההורס. פועל להרס האדם: דוחף לאי עשייה, הרס עצמי ולהרס הזולת.

פרויד מדבר על כך כי היצרים האלו צריכים לקבל ביטוי. השאלה מתי ובאילו עוצמות.

הסופר־אגו (אני עליון)

חלק שהוא נרכש ונלמד מהסביבה. זהו מנגנון שהולך ומתפתח בהדרגה והוא נרכש דרך החוויות שאנחנו חווים בעיקר במסגרת המשפחתית. הסופר אגו מייצג את ה"אני האידיאלי". כלומר, הוא פועל על פי עקרונות מוסר, ערכים, מצפון, אידיאלים תרבותיים מוסריים, נורמות חברתיות מקובלות, וכו'. באמצעותו אדם בוחן מהו טוב ומהו רע, מהו צדק ומהו עיוות. הסופר אגו עובד על פי המצפן המוסרי שלנו. תפקידו של הסופר־אגו הוא לבלום את דחפי האידי, שאינם מקובלים בחברה, ולהמיר אותם במטרות מוסריות שמקובלות בחברה. בסופו של דבר האגו הוא זה שיקבל החלטה.

הרחבה על הסופר־אגו תהיה בהמשך (עמ' 52), בהקשר של ליקויים בסופר־אגו ועבריינות.

אגו (אני)

גם החלק הזה נרכש ונלמד מהסביבה. הוא עובד על פי עקרון המציאות: סיפוק הצרכים תוך התחשבות במגבלות שמציבה החברה. כלומר, האגו לוקח בחשבון את הסביבה, את החברה ואת הדרישות של החברה ומנסה להתאים את מה שקורה בפנים למציאות החיצונית. למשל, דחף שמביא אותנו לרצות לעשות משהו כאן ועכשיו. הסופר אגו אומר "אסור!". **תפקיד האגו הוא למצוא פתרון ערכי שיתאים לערכי החברה ולשיקולי מוסר.** אם ניקח לדוגמה את התינוק שבחודשים הראשונים האידי מאוד דומיננטי, לקראת סוף השנה לחיים מתחיל להתפתח האגו. האגו אט אט גורם לנו להבין שאנחנו לא לבד בעולם ושיש סביבנו אנשים ואנחנו חלק ממשפחה ומחברה וממשהו שהוא יותר גדול. והאגו עוזר לנו לעשות את ההבנה הדרגתית הזאת. אם היינו פועלים רק על פי האידי, הוא היה מביא עלינו ועל החברה אסון. ולכן האגו מגיע כמנגנון שמווסת את הדחפים. האגו משהה את עקרון העונג עד אשר ימצא פתרון מתאים למצב. הדחפים מסופקים בזמן ובמקום המאפשר את סיפוקם.

האגו ממלא תפקיד של מתווך בין עולם הפנים לעולם החוץ - מתייחס לשניהם בו זמנית.

מנגנוני ההגנה / הזווית הפסיכולוגית/התיאוריה הפסיכואנליטית של פרויד**האגו מתמודד עם הלחצים שמופעלים עליו מצד האיד ומצד הסופר אגו, באמצעות מנגנוני הגנה.**

מנגנוני ההגנה **פועלים ברמה בלתי מודעת**. כלומר, אנחנו משתמשים בהם באופן די תדיר, אבל אנחנו לא מודעים לשימוש התדיר שאנחנו עושים בהם. המנגנונים הללו מסייעים לאגו להתמודד עם משימת הלחץ שמגיעה משני המנגנונים האחרים: דחפי האיד ולחצי הסופר אגו. מנגנוני ההגנה הם בעצם ארגז הכלים שהאגו נושא עמו והוא משתמש בהם כשהוא צריך לייצר פשרה או פתרון.

לא כל המנגנונים הם חיוביים. יש מנגנונים שמסלפים או מעוותים את המציאות וצורכים מאיתנו אנרגיה נפשית רבה. למשל, מנגנון ההכחשה שנכנס לפעולה כשאנחנו בוחרים להדחיק אירוע או זיכרון מסוים או ממש להעלים אותם. וכשאנחנו מדחיקים, אנחנו למעשה מוחקים אירועים מסוימים מחיינו ובאופן הזה מעוותים את המציאות. בפועל, כולנו משתמשים במנגנוני הגנה והשימוש בהם אפילו מומלץ ויעיל, היות והמטרה שלהם היא להגן על הנפש שלנו. הצרות מתחילות כשהשימוש בהם נעשה בצורה לא מאוזנת או כשלא נעשה בבהם שימוש כלל. במצב של אי שימוש במנגנוני הגנה, נפשו של האדם פגיעה לחלוטין. אין לו את החומות שמגנות על הנפש שלו. מה שיכול להביא להתמוטטות נפשית טוטאלית. מנגד, שימוש מופרז במנגנוני ההגנה מביא לעיוות המציאות. לכן, מילת המפתח כאן היא "**איזונים**". משמע, לדעת להשתמש במנגנונים אלה במינונים הנכונים.

קיימים מנגנוני הגנה רבים. אנו נתמקד בשמונה מהם:

- **החלפות ושינויים**
- **הכחשה**
- **השלכה**
- **היפוך תגובה**
- **התקה**
- **הדחקה**
- **רציונליזציה**
- **עידון**

החלפות ושינויים

המרה של דחף באמצעות פעולה אחרת כמו דיבור. לדוגמה: ילד שרוצה להכות את המורה יאמר במקום זאת "אני שונא אותך", "את לא אוהבת אותי". על פי הדוגמה, הדחף של האיד הוא להכות את המורה. הרצון של הסופר אגו הוא למנוע מהילד מלעשות זאת. האגו מבין את ההשלכות ובוחר להמיר את הדף בצורה מתונה יותר. במקרה זה באופן מילולי. אם נשתמש באותה הדוגמה לבצע החלפה ושינוי של הדחף להכות את המורה, ההמרה שהוא יבצע היא להכות את הקיר. אולם לרוב מדובר בהחלפות של מעשים במילים.

אצל עבריינים: יש קושי לעשות את התרגום המילולי. כלומר, יהיה להם קשה להפוך מעשים למילים והם יבטאו את הדחף בצורה הטהורה שלו. במקרים קיצוניים לא רק שהם לא יכולים להמיר מעשים למילים, אלא שהם ממירים מילים למעשים. כלומר, מבטאים את עצמם באמצעות מעשה אלים.

הכחשה

ההכחשה מאפשרת לתוכן המאיים לעלות למודע, אך מלווה אותו בטענה המציינת שהתוכן אינו נכון ("זה לא נכון!"). זהו מנגנון לא רציונאלי שמתקיים באופן מיידי ללא תהליך מחשבת/הכרת. לדוגמה, אמא שאיבדה את בנה במלחמה, אך עדיין ממשיכה לסדר את החדר שלו, כי מבחינתה הוא אמור לשוב מתישהו. המנגנון הזה עוזר לנו להתמודד עם אסונות קשים שהגוף לא יכול לעכל באופן מיידי. אולם, שימוש מופרז במנגנון זה מונע מהאדם לחיות באופן מציאותי.

אצל עבריינים: משתמשים במנגנון זה בשכיחות גבוהה. לדוגמה, הכחשה של הסיכויים שלהם להיתפס אנשים אלו לוקים באומניפוטנציה (תחושת כל יכול).

השלכה

השלכת אשמה או כישלון מהעצמי לעבר גורם חיצוני אחר. מנגנון זה מאפשר שימור דימוי עצמי והתנערות מאחריות אישית.

אצל עבריינים: לרוב מאשימים את המשפחה, הסביבה, מוסדות הרווחה, בתי ספר, מורים, המדינה, שימוש בחומרים, לחץ קבוצתי וכו'. גברים אלימים מאשימים את האישה שהיא הביאה לידי כך שהגבר היכה אותה.

היפוך תגובה

האדם מבטא יחס הפוך ליחס אותו רוצה האדם לבטא בעמקי נשמתו. יחס הפוך מהיחס שהאיד רוצה לבטא, והאגו מנסה למנוע ביטוי של משאלות אסורות שהודחקו. דוגמה: יחס חם במיוחד כלפי אדם שנוא.

אצל עבריינים: הפגנת גבריות מחוספסת מקורה פעמים רבות בחוסר ביטחון. ביטחון עצמי מופרז אצל נערים אנטי סוציאליים מחפה על ביטחון עצמי ודימוי עצמי ירודים.

התקה

העברה של רגשות עוינות או רגשות שליליים לאובייקטים משניים שלא מסכנים את האגו. למשל, כשיש לנו רגש (עוינות, פחד, שנאה) כלפי אדם מסוים שאיננו יכולים להתמודד עמו (אבא, בוס, מפקד), אנו מעבירים את הרגש הזה כלפי גורם שאנו מסוגלים להתמודד עמו.

דוגמה: גבר שהבוס שלו רודה בו, מעביר את הרגשות הקשים שלו לבת הזוג שלו בבית. בת הזוג מעבירה את הרגשות הללו לילדים. הילדים מעבירים את זה לילדים חלשים מהם בבית הספר באמצעות בריונות. ילדים אלו יכולים להעביר את הרגשות הללו לבעלי חיים.

אצל עבריינים: התקת רגשות הזעם כלפי קורבן חסר אונים ולא מאיים במטרה להשיב שליטה לאני.

הדחקה

סילוק או הכנסה של תוכן מאיים אל הלא מודע, כך שתוכן זה נעלם לחלוטין ומפסיק לאיים. מנגנון ההדחקה נחשב למנגנון הגנה יעיל מאוד במצבי קיצון - אירועים טראומטיים חזקים מאוד. אך הוא גם עלול להיות מסוכן ולגבות מאיתנו מחיר גבוה, משום שהוא דורש אנרגיה נפשית חזקה בנסיון להותיר את התוכן המודחק בתת המודע.

רציונליזציה

הענקת הסבר הגיוני, לכאורה, למעשה במטרה להצדיק את המעשים לנוכח כישלון או קונפליקט. הדגש על "לכאורה" מפני שהאדם לא באמת מאמין בהסבר שנתן לעצמו. אולם ההסבר משחרר את האדם ממטען של אשמה או כישלון ומעניק לו תחושה חיובית. לדוגמה: אדם שחי בדלות ואין לו יכולת כלכלית לרכוש טלוויזיה. הוא ימצא הסבר הגיוני לעובדה שאין לו טלוויזיה. ההסבר יכול להיות שטלוויזיה זה דבר משחית ולכן עדיף שלא תהיה בתוך הבית.

אצל עבריינים: הם לרוב נותנים הסברים הגיוניים למסלול החיים שלהם. לשם מה לעבוד או לשם מה ללמוד? הרי רוב האנשים שבחרו בנתיב נורמטיבי לא באמת הגיעו למנוחה והנחלה. אז מה הטעם? אב, למשל, שמוציא את הכעס שלו על ילדיו באמצעות מכות (כן. גם זה מעשה פלילי), יסביר שהוא למעשה עושה זאת מטעמי משמעת.

עידון (סובלימציה)

ניתוב של האנרגיה היצרית, הדחף, לנתיב מקובל. למשל, אדם בעל דחף תוקפני ינתב אותו לנתיב שהוא מקובל חברתית, כמו: איגרוף, אמנות לחימה. דוגמה נוספת היא אדם שאוהב לראות דם ולחתוך בבשר, יהפוך להיות רופא כירורג או שוחט. מנגנון העידון יעיל מאוד, היות והוא לא חוסם את הדחף של האיד, אלא נותן לו ביטוי בדרכים שמאפשרות למשתמשים בו להסתגל חברתית.

אצל עבריינים: עבריינים לא משתמשים במנגנון זה.

/הזווית הפסיכולוגית/התיאוריה הפסיכואנליטית של פרויד

המודל הסטרוקטורלי**השילוב בין:
האיד,
הסופר־אגו
והאגו**

בחלק זה נבחן כיצד דומיננטיות של אחד משלושת הדחפים (איד, סופר־אגו ואגו) יכולים להשפיע על עבריינות.

האיד: אצל עבריינים האיד הוא דומיננטי. כלומר, הדחפים והיצרים הם מאוד מאוד חזקים ולמעשה, לא עובר בהם תהליך של עידון או שינוי חיובי. לכן אנחנו נוכל לראות אצל עבריינים התנהגות שהיא תוקפנית, או ביטוי של הדחפים והיצרים המיניים בצורה הטהורה שלהם. האיד במקרה הזה דורש את המימוש של הדחף והיצר, כאן ועכשיו.

האגו: אצל עבריינים אנו נראה אגו חלש. באופן כללי המפתח לבריאות הנפש וליציבות של האישיות זה אגו חזק. כאמור, לאגו יש תפקיד משמעותי בכל המאבק שקיים בין האיד והסופר אגו. - אגו חלש שלא הצליח לפתח טכניקות ומנגנוני הגנה להגנה מפני דחפי האיד.
סופר אגו - מבנה לקוי של סופר אגו: העדר סופר אגו או חללים בסופר אגו (הרחבה בהמשך).

סופר־אגו: אצל עבריינים קיים מבנה לקוי של הסופר אגו. זה אומר שהוא לא התפתח כהלכה ויש בתוכו חללים. לצורך העניין - חורים. כאמור, הסופר־אגו משמש לנו כמצפן מוסרי. הוא השוטר הפנימי שלנו ש"יושב" לנו על המצפון. בהמשך, כשנבין כיצד הסופר אגו נבנה, נדבר על מצבים מסוימים בהם ישנם ליקויים בסופר־אגו או כאשר הוא לא התפתח בכלל.

המודל הדינמי /הזווית הפסיכולוגית/התיאוריה הפסיכואנליטית של פרויד**השילוב בין
האיד, הסופר
אגו והאגו**

מודל זה מתייחס לדינמיקה שבין שלושת המנגנונים (בין האיד, האגו, לסופר־אגו). פרויד מתאר את הדינמיקה הזאת כזירה שבתוכה מתקיימים כל הזמן מאבקים בלתי פוסקים בין שלושת המנגנונים.

הגוף שלנו פועל על בסיס אנרגיה פיזית (שינה, אוכל, נשימה) ועל אנרגיה נפשית. כמו אנרגיה פיזית, גם האנרגיה הנפשית היא לא אינסופית ואינה בלתי מוגבלת. קיימת כמות מסוימת של אנרגיה שמתחלקת בין שלושת המנגנונים. השאלה היא: האם האנרגיה הזאת זמינה באופן שהוא מאוזן עבור שלושת המנגנונים?

אצל אדם מאוזן נפשית, האנרגיה הזאת מתחלקת בין שלושת המנגנונים באופן שהוא יחסית מאוזן. אמנם, האנרגיה אף פעם לא תתחלק באופן שווה, אבל כל אחד מהמנגנונים מקבל ביטוי סביר והגיוני. כלומר, קיים ביטוי לדחפים, אך בצורה המקובלת שלהם (הנורמטיבית). גם האגו זוכה במספיק אנרגיה כדי למלא את התפקיד שלו ולהפעיל את מנגנוני ההגנה. כל פעולה נפשית דורשת הפעלת מנגנון הגנה. כל הפעלת מנגנון הגנה צורכת אנרגיה.

כאמור, פרויד מתאר את המערכת הדינמית בין שלושת המנגנונים כמלחמה. כל אחד מהמנגנונים רוצה יותר נתח באנרגיה הזמינה. יותר אנרגיה, משמע - יותר כח.

הבעיות מתחילות להוצר כשלא קיים איזון וכשמנגנון אחד מקבל יותר ביטוי ממנגנונים אחרים. היות ואמרנו שהאנרגיה הנפשית היא מוגבלת, הביטוי יבוא על חשבון המנגנונים האחרים. במצב של סופר־אגו חזק, נמצא אדם עם רמת מוסר כל כך גבוהה שאפילו הוא עצמו אינו יכול לעמוד בה, אדם זה יחווה כישלון תדיר, אשמה. הוא לעולם לא יהיה מרוצה מתוצאות מעשיו. סופר־אגו נוקשה יבוא על חשבון האיד.

כאשר האנרגיה הנפשית נמצאת במודע (בשליטת האגו), המצב הנפשי יציב. האדם מתפתח ומתקדם (האגו מצליח לנווט את דרכו בין דרישות האיד והסופר אגו כך שתישאר לו די אנרגיה להתמודד עם המציאות).

הבעיה מתחילה כאשר האנרגיה הנפשית נמצאת בלא מודע. מדובר בתוצר של הדחקה שלא נמצא בשליטה של האגו. כידוע, הנפש משתמשת באנרגיה רבה כדי להדחיק חוויות וזכרונות קשים וכדי למנוע מהם לצוף אל המודע. זו אנרגיה יקרה שלא נמצאת בשליטה של האגו, והיא מכונה "אנרגיה חופשית". המצב הזה יכול להוביל לשלושה מצבים אחרים:



המודל האקונומי / הזווית הפסיכולוגית/התיאוריה הפסיכואנליטית של פרויד

האנרגיה הנפשית פועלת על פי שני עקרונות עיקריים:

- **עקרון הקביעות:** האדם שואף כל הזמן להגיע לאיזון. בהקשר הנפשי, האיזון נקרא "הומאוסטזיס". כלומר, האדם שואף לשמור על שיווי משקל. כאשר אנו חשים חוסר מסוים, אנו שואפים לחזור לאיזון. בהקשר הפיזי - כשאנחנו רעבים, אנחנו אוכלים. כשאנחנו עייפים, אנחנו ישנים. עיקרון דומה פועל גם במישור הנפשי. כשאנחנו חסרי אנרגיה, נזדקק לחופשה כדי למלא את המצברים.
- **חוק שימור האנרגיה:** כאמור, האדם נולד עם כמות קבועה של אנרגיה. מכיוון שהאנרגיה היא מוגבלת, הגוף פועל באופן אקונומי (חסכוני). כדי לעשות זאת אנו נצמדים לדפוסי פעולה קבועים ביום יום, שמסייעים לנו לשמר את האנרגיה שלנו. דפוסים אלו פועלים על אוטומט (באופן לא מודע). לדוגמה: לגשת ישירות למקום הקבוע ליד השולחן, או הליכה לסופר השכונתי באותה הדרך.

/הזווית הפסיכולוגית/התיאוריה הפסיכואנליטית של פרויד

המודל הפסיכו־סקסואלי

המודל הפסיכו־סקסואלי מלמד על ההיבטים ההתפתחותיים של האישיות. כלומר, הוא מדבר על שלבי ההתפתחות של האדם מהרגע בו הוא מגיע לאוויר העולם ועד לסוף ימיו, כשהדגש הוא על השנים הראשונות לחיים. מרגע הלידה ועד לבגרות המינית עובר הילד שלבי התפתחות טבעיים גנטית. כלומר, המעבר משלב לשלב יעשה באופן אוטומטי, בהתאם להתפתחות במרוצת השנים. מבחינת פרויד, 5 השנים הראשונות בחייו של האדם, הן השנים הקריטיות שבונות ומעצבות את האישיות שלו ואשר מטביעות בו את חותמן. הכוונה לחוויות שעובר הילד במסגרת התא המשפחתי, לחוויות הילדות המוקדמות ולמסרים שמועברים לילד בשלבים מוקדמים אלו. כמובן שלהורים יש משקל מאוד משמעותי בהתפתחות של הילד בשנותיו הראשונות.

אנרגיה מינית (ליבידו): בכל שלב מתמקד הליבידו (האנרגיה המינית) באזור אחר בגוף. האיזור הזה שבו ממוקדת האנרגיה המינית נקרא "**אזור ארוטוגני**". תחילה האנרגיה הזאת תתמקד בפה, לאחר מכן בפי הטבעת ולבסוף באיבר המין. בכל שלב משלושת השלבים, מתועלים הדחפים המיניים לאיזור המדובר.

המעבר משלב לשלב מתרחש אודות לפעילות גומלין בין שני גורמים: תהליכים גנטיים וסביבתיים. כלומר, למרות שמדובר בשלבים שהם תלויים גנטית, יש משמעות גדולה לסביבה ובעיקר להורים, בדרך בה הם מתייחסים לשלבים ולמעברים בין שלב לשלב, ובנוסף לחוויות הסוביקטיביות של הילד.

כל שלב הוא תקופה מכריעה עבור הילד. כלומר, אם הוא נפתר כהלכה, הילד מצליח ללמוד ולרכוש מאפיינים אישיותיים והתנהגותיים על עצמו בצורה תקינה.

רגרסיה - האנרגיה המינית (הליבידו) לא עוברת משלב לשלב באופן מלא, ותמיד נותרת כמות מסוימת של אנרגיה יצרית בשלב קודם, שמשמעה דחפים לא מסופקים. התוצאה של זה הוא תהליך שנקרא "רגרסיה". כלומר, בעיתות משבר (סטרוס, חרדה וכו'), יחזור הילד אחורה, לשלב מוקדם, למקום אותו הוא מכיר - למקום בטוח.

דוגמה לרגרסיה היא ילד שכבר עבר את שלב הגמילה מטיטולים, ואז נולד לו אח קטן - אירוע משמח לכל הדעות, חוץ מהילד שמוצא עצמו פתאום מחוץ למרכז תשומת הלב. במצב כזה הילד יכול לחזור להרטיב. או אם הוא נגמל מהמוצץ, הוא יחזור למוצץ.

קיבעון או פיקסציה (Fixation): זהו מצב בו האנרגיה המינית נשארת (נתקעת) בשלב התפתחותי קודם ולא עוברת הלאה.

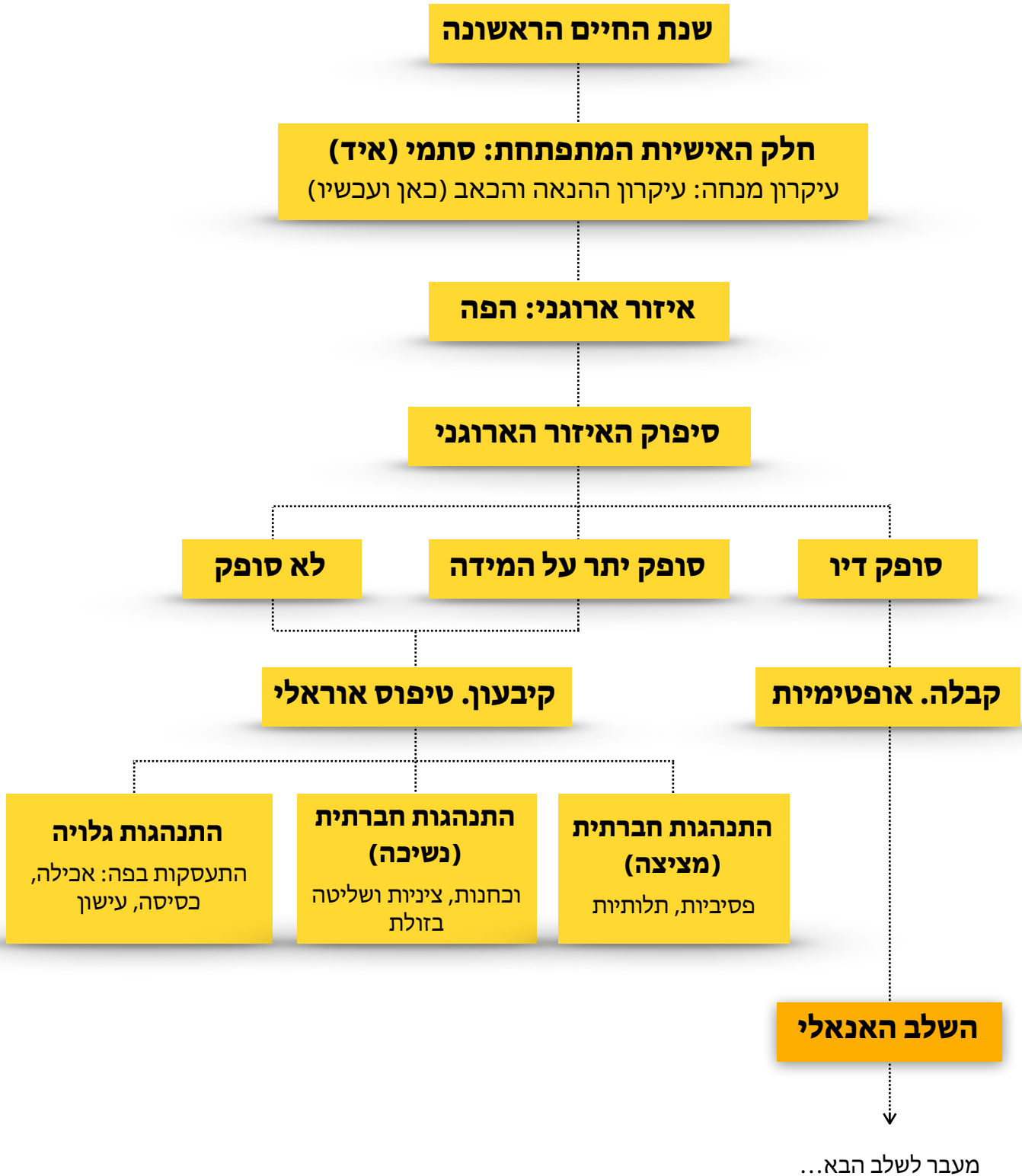
קיימים שני מצבים המובילים לקיבעון:

- מצב אחד בו הדחפים לא באו על סיפוקם כתוצאה מחסך. למשל, ילד שנמצא בשלב האוראלי ורוצה להכניס כל דבר לפה, וההורים לא מאפשרים לו לעשות את זה. זה למשל דף שלא בא על סיפוקו. במקרה כזה נוצרת פיקסציה (קיבעון): אנשים שכוססים ציפורניים, מחזיקים כל העת עט בפה, מעשנים, אפילו כאלה שבבגרותם מוצצים אצבע.
- מצב נוסף בו הדחפים זכו לסיפוק יתר עד כי אין צורך לעבור לשלב הבא. מדובר בקיצוניות ההפוכה. למשל, ילד שנמצא בשלב האוראלי וכל בכי קטן שלו נענה בקבלת מוצץ.

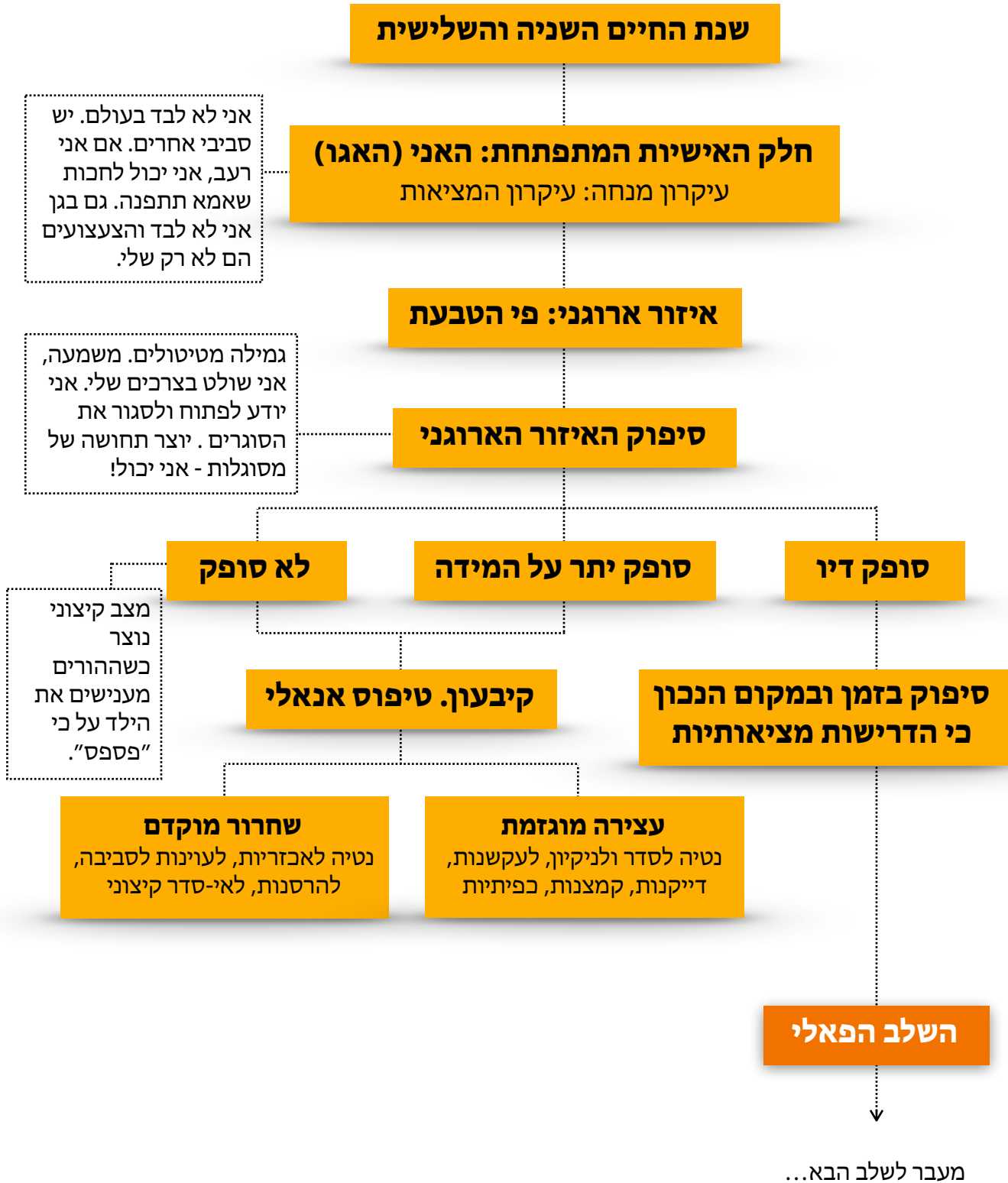
קיימים 5 שלבים בהתפתחותו של אדם:

1. **השלב האוראלי**
2. **השלב האנאלי**
3. **השלב הפאלי**
4. **שלב החביון**
5. **השלב הג'ניטלי**

השלב האוראלי



השלב האנאלי



השלב הפאלי



שלב החביון (השלב הלטנטי)

שלב זה לא נחשב בהתפתחות הפסיכו-סקסואלית, משום שאין פה התמקדות באזור ארוגנטי מסוים. גילאי 6-12. הדחפים המיניים רגועים ומאפשרים לילד להפנות משאבים לרכישת ידע ולפיתוח מיומנויות חברתיות.

השלב הג'ניטאלי

גיל: מהבשלת איברי הרבייה ועד סוף החיים

סופר־אגו ועבריינות (ליקויים באני העליון)

כאמור, הנוכחות של הסופר־אגו מתחילה בשלב הפאלי (השלב השני). כשאנחנו מדברים על תסביך אדיפוס והפתרון התקין שלו, מתבצע תהליך שהוא מאוד חשוב להתפתחות של הסופר־אגו. אם בתחילת התהליך אנו נראה ילד שמנסה לסלק את אבא מסביבת האמא, כי אבא מפריע והילד רוצה שאמא תהיה רק שלו. וההורים מקבלים את זה כתהליך תקין, כשהם לא מעודדים את זה מצד אחד ולא מענישים את הילד מצד שני, כי אז הילד יעבור אט אט ממצב טבעי בו הוא רוצה לסלק את אבא, למצב בו הוא רוצה להיות כמו אבא. למשל, אם אבא מתגלח אז הילד יעשה "כאילו" הוא מתגלח. אם אבא צופה במשחק כדורגל בטלוויזיה, הילד יצפה ביחד איתו. או כשהוא יהיה גדול הוא ירצה לעבוד בעבודה כמו של אבא. כאמור, זהו תהליך טבעי בו הילד מזדהה עם האבא ומפנים את דמות האב. ילד שמזדהה עם דמות האב ומפנים אותה, משמע הילד מקבל על עצמו את הכללים החברתיים. כי אבא מייצג עבור הילד את המערכת החברתית הרחבה. ובתהליך הזה של ההזדהות, של הפנמת הדמות הזאת, נוצר הסופר־אגו.

התהליך הזה כה חשוב, עד כי במקרים מסוימים הסופר־אגו לא נבנה כהלכה או שלא נבנה בכלל, זאת ממגוון סיבות, כמו: בעיה עם הדמות שהילד אמור להזדהות איתה (האב), או שלא היתה בכלל דמות אב, או שהדמות הזאת היתה לא עקבית, או שהיא היתה מאוד נוקשה.

נדבר על שלושה מצבים עיקריים:

- **אני עליון נוקשה**
- **חסר חלקי באני העליון**
- **העדר אני עליון**

סופר־אגו נוקשה (העברין הניורטי - חרדתי)

תהליכי ההזדהות בתקופה האדיפאלית נעשו באופן קיצוני ונוקשה, עקב הזדהות הילד עם אב קפדן וחסר גמישות. אב שמציב אמות מוסר מאוד מאוד גבוהות, שבלתי אפשרי לעמוד בהם. זהו מצב בו הילד חווה אכזבות רבות מחוסר יכולתו לעמוד בציפיות. הוא מאכזב קודם את הוריו ובהמשך את עצמו. היות והסופר־אגו קשור למוסר, אזי כל מעשה שאותו אדם עושה במובן השלילי (גם אם הוא לא נתפס כמעשה שלילי בעיני החברה) מייסר אותו. כל דבר יוצר אצל האדם יסוריי מצפון ורגשות אשמה. "עודף מצפוניות" מוביל לרגשות של חרדה מפני הבאות.

בפן העברייני: כדי להתמודד עם החרדה האדם יבצע מעשה פלילי במטרה להיתפס ולקבל עונש. העונש עבור אדם זה הוא צורך נפשי. הוא מעניק שחרור מרגשות אשם וחרדה.

חסר חלקי בסופר־אגו

זהו מצב בו הסופר־אגו התפתח, אך לא במצב שלם. אנו נמצא בו חורים, חללים (לקונות). זה קורה כאשר מודל ההזדהות (האב) לא היתה יציבה. כלומר, המסרים שהאב העביר לילד היו מבולבלים ולא יציבים. לדוגמה: בהזדמנות אחת הילד "לקח" מוצר מחנות מבלי לשלם. האב העביר את המסר שהמעשה אסור והחזיר את המוצר לחנות. בהזדמנות אחרת, הילד שוב "לקח" מוצר כלשהו מהחנות אך הפעם האב לא הגיב כלל. דוגמה אחרת היא בה האב אומר מסביר לילד שאסור לקלל, אך הילד שנוסע עם האב במכונית, רואה אותו מקלל.

בפן העברייני: עבריינים מסוימים סובלים מאותם חללים (לקונות) ערכיים ונורמטיביים ב"אני העליון", ומשתמשים במסרים שליליים של תוקפנות ואי מוסריות.

העדר סופר־אגו: הפסיכופת (אישיות אנטי סוציאלית)

במקרה זה לא היתה דמות אב להזדהות. אם אין דמות כזאת או שקיימת דמות שלילית מאוד. במקרה בו גם הילד גדל במשפחה פתולוגית וחווה טראומות, כמו: התעללות מינית או רגשית, גירושין, אלכוהוליזם, קיימת אפשרות בה הסופר אגו לא התפתח כלל.

בפן העברייני: התנהגות המאופיינת בחוסר אמפתיה, העדר אשמה וחרטה, שליטה חלשה בדחפים, התנהגות מניפולטיבית, תשוקה מופרזת למתח וקהות רגשית.

מועדות לפסיכופתיה בקרב נערים (הפרעת התנהגות)

- זלזול בחוקים חברתיים
- חוסר יכולת להבין או להרגיש בכאבו של הזולת
- שקרנות
- לא מגיב לעונש ומפר אותו
- אגרסיביות
- היעדרות מהבית
- ונדליזם, הצתה, פגיעה והתעללות בבעלי חיים
- התנסות מוקדמת במין

ביקורת על התיאוריה

התיאוריה של פרויד ספגה ביקורת לאורך השנים בטענה כי קשה לשחזר את התצפיות הפרטיות שהוא ערך עם מטופליו. כמו כן, נטען כי פרויד ביסס את התיאוריה שלו על ראיונות עם מטופלים שהיו בעלי הפרעות אישיות ומהם הוא עשה הכללה על כלל האוכלוסייה הבריאה.

המושגים בתאוריה קשים לבדיקה או לכימות.

ועדיין, מדובר בתיאוריה שעדיין נלמדת בכל מוסד אקדמי המלמד פסיכולוגיה וכן זוהי שיטת טיפול הנהוגה עד ימינו (מטפלים פסיכו-דינמיים).

הזווית הפסיכולוגית

שוהם

תיאורית האישיות של שוהם



**תיאוריית
האישיות
שוהם**

לפי שוהם, בבסיס האישיות שלנו עומדים שני וקטורים (כוחות שמוניעים אותנו לפעול):

- **וקטור האיחוד**
- **וקטור הפירוד**

וקטור האיחוד

על פי שוהם, זהו וקטור ביולוגי-מולד שמדבר על הצורך של בני האדם להתחבר לאחר, להשתייך (לקבוצה), להתמזג.

תקופת ההיריון היא שיא האיחוד והסימביוזה המוחלטת בין העובר לאמו. בלידה יש איזושהי פרידה פיזית.

האיחוד הזה נקטע עם הלידה, והלידה הינה אירוע שמשמעו - פירוד!

מדובר בתהליך רב שלבי, כאשר בשלבים הראשונים, הדמות המטפלת (האם בעיקר) מספקת את כל צרכיו של התינוק.

התפקיד של וקטור האיחוד הוא להעניק לאדם את היכולת לחוש אמפתיה, הזדהות, השתייכות, התחברות עם האחר, קבוצה, תרבות, לאום, סמלים. וקטור האיחוד הוא כוח שמוניע אותנו לצאת ממקום של ניכור ובדידות ולחזור להוויה מוקדמת של התחברות.

וקטור הפירוד

ככל שהילד גדל, הוא נחשף אט אט אל העולם (בהקשר של פרויד, האגו מתחיל להתפתח - צריך להתחיל ולהתחשב באחרים, בחברה). האיחודיות הולכת ומצטמצמת ואט אט נוצר תהליך של פירוד בין הילד לדמויות המטפלות. הילד נפרד אט אט מהגרעין המשפחתי ומתחיל להתחבר למסגרות אחרות (גן, בית ספר, צבא...).

התהליך הזה נקרא:



ייחוד

פרידה

הפרידה היא פסיכולוגית. הילד לא נפרד מההורים שלו, אך הוא מתחבר לקבוצה חברתית אחרת, כמו גן הילדים.

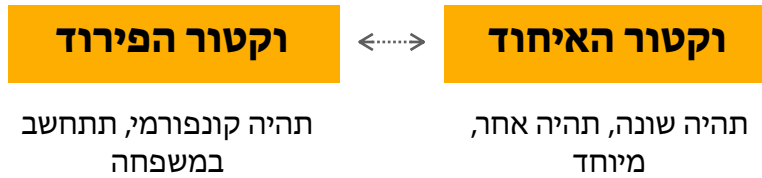
החסר מתחיל ליצור וקטור חדש - פרודיות מהאחר ופיתוח של עצמיות, אוטונומיה ואישיות אינדיבידואלית. פרידה תקינה היא תהליך שמבוצע באופן הדרגתי ולא טראומתי.

התפקיד של וקטור הפירוד הוא להעניק לילד כלים המסייעים לו להפוך לישות אינדיבידואלית, אוטונומית ומובחנת מהאחר. אדם עם דיעות, רצונות, עם זהות יחודית. משהו שמבדיל אותו מהאחר. וקטור זה מסייע לאדם למצוא את מקומו בחברה ובקבוצה.

מצב קונפליקטואלי:

מסתבר ששני הכחות הללו סותרים האחד את השני ויוצרים קונפליקט. מצד אחד אדם נולד לתוך משפחה ומצד שני, המשפחה פועלת ומפעילה לחצים על הילד לפירודיות.

מצב קונפליקטואלי



ההתנגשות הזאת קיימת והיא תהליך טבעי, עד אשר אנו מצליחים **למצוא את האיזון בין שני הווקטורים**.

פתולוגיה

אדם נמצא במצב בריא, כאשר שני הווקטורים נמצאים במצב מאוזן (50%-50%) ופועלים באופן שווה. במצב פתולוגי (מילה נרדפת ל"חולי"), שני הווקטורים לא מאוזנים. כלומר, כשקיימת קיצוניות בווקטור מסוים או דומיננטיות של וקטור מסוים על חשבון הווקטור האחר.

קיימים שני מצבים פתולוגיים בהקשר זה:

פתולוגיה בווקטור האיחוד:

זהו מצב של **100% איחודיות ו- 0% פירודיות** - קיבעון של אישיות איחודית. המאפיינים של אנשים אלה:

- צורך בהיטמעות מוחלטת. האדם מבטל את עצמו ואת האיחודיות שלו ונבלע באחר, בזולת.
- איבוד גבולות אגו. אין לאדם אגו.
- נטולי אישיות וזהות ברורה
- ביטול עצמי

אנשים עם פתולוגיה בווקטור האיחוד יהיו אנשים בעלי הפרעת אישיות תלותית. למשל, אישה שתלויה לחלוטין בזולת. היא אינה מסוגלת לקבל החלטות בכוחות עצמה (מה ללבוש? מה לאכול? עם מי להתחבר?) קבוצת אנשים נוספת היא מתמודדים עם סכיזופרניה

וקטור זה יכול להסביר גם הצטרפות לכנופיה, תת תרבות עבריינית, כתות וכו'. כלומר, אם יש באדם רצון כלשהו להיות שייך ולהיות חלק מקבוצה, והוא לא מצליח לעשות את זה בחברה הנורמטיבית, הווקטור הזה ידחוף אותו לחפש אלטרנטיבות. הדבר בא לידי ביטוי באופן קיצוני בכתות, בהן האינדיבידואל מבטל את עצמו לחלוטין.

פתולוגיה בווקטור הפירוד:

זהו מצב של **100% פירודיות ו- 0% איחודיות** - הפרעת אישיות אנטי סוציאלית. וקטור הפירוד עלול ליצור את העבריין ואת התופעה הקרימינאלית.

המאפיינים של אנשים אלה:

- חוסר התחשבות באחר, קרירות רגשית, חוסר אחריות וחוסר התחשבות
- אגוצנטריות
- העדר אמפתיה והזדהות עם האחר
- חשיבה עצמית
- הנעה על פי דחף וצרכים מיידיים וחוסר יכולת לדחות סיפוקים

מגמות הפשיעה בישראל

שאלות מכוונות

1. שאלה: לאילו משתנים חברתיים התייחס המחקר?

תשובה: קליטת עליה, אנפליציה, אבטלה ואירועי משבר בטחוניים.

הערה: במידה ושאלה זו נשאלת כשאלה פתוחה. למשל - למשתנים אלה יש השפעה אולם למשתנים אחרים אין השפעה. אתם צריכים להשיב קודם אם זה נכון או לא נכון, ואז להסביר איך למשתנים מסוימים יש השפעה ולאחרים אין ולתת דוגמה של משתנים שמשפיעים על עבירה מסוימת וכאלו שמשפיעים על עבירה אחרת.

2. שאלה: מהם הממצאים הכלליים של המחקר?

תשובה: אין צורך לרדת לפרטים. אלא לתאר בגדול. למשל: עבירות אלימות שהיו בעליה בגלל האינתיפאדה ומשברים בטחוניים. בעבירות רכוש היתה עליה (עבירות ברכב). בעבירות מרמה ראינו שבמחקר הראשוני היתה עליה מתמשכת. אתם לא צריכים לעשות על זה עכשיו דוקטורט, אלא לספר בכלליות על איזו עבירה היתה השפעה.

3. שאלה: מהם ההסברים לשפל בפשיעה בזמן מלחמת יום הכיפורים?

תשובה: תזכרו את זה טוב שלחץ ואיום ממקור חיצוני מוביל לסולידריות ולכידות חברתית (קוהסיביות), מה שמוביל בירידה בפשיעה. במקביל, יש את ההסבר הסותר שאומר שאין שינוי בהתנהגות של העבריינים, כי הם גם ככה מרגישים מנוכרים - פרדיגמת הניכור. כמו כן, עבריינים צמועדים גם ככה לא נוטלים חלק במאמץ המלחמתי גם כן.

4. שאלה: מהם ההסברים שניתנו לזינוק בפשיעה מיד לאחר מלחמת יום כיפור?

תשובה: ישנם שני הסברים. משבר האמון בחברה הישראלית כלפי הממסד, הביא לחידוד בחולי החברה, כולל החוק והסדר. ברגע שמדינת ישראל עברה את משבר מלחמת יום כיפור, האזרחים איבדו את האמון בממסד, מה שהוביל אותו להטלת ספק בחוקים ובסדר במדינה. ההסבר השני הוא שהאלימות היא ירושה מהמלחמה. מה שהוביל לעלייה באלימות בעורף.

5. שאלה: מהן ההשערות לעלייה ברמת התוקפנות בעקבות מצבי סכסוך מדיני?

הערה: רלוונטית מאוד לשאלות אמריקאיות.

תשובה: השערת הקוהסיביות אומרת, בשל לכידות החברה תרד רמת הפשיעה בעת משבר בטחוני (**רמז:** **תזכרו את זה טוב**). השערת מתן הלגיטימציה וההסתגלות אומרת שכשיש משבר בטחוני תעלה רמת הפשיעה, כי האלימות נתפסת כאמצעי לגיטימי לפתרון בעיות.

6. שאלה: כיצד ניתן להסביר עבירות רכוש על רקע שיפור הכלכלה ורמת החיים?

תשובה: התנהגויות צרכניות ראוותניות יוצרות מוטיבציה להשיג מטרות בדרכים עברייניות.

7. שאלה: מדוע שיעור העבריינות בקרב מהגרים גבוה פי ארבעה מאשר בקרב ותיקים? (לפי סלין)

הערה: גם לזה לא נכנסנו לעומק.

תשובה: בשל החולשה של סמכות משגרי הנורמות המבוגרים. המשוג שנקרא "התנגשויות תרבויות" (אם אתם זוכרים), הם מגיעים מארצות כאלה ואחרות. ההורים היו הסמכות והם היו משגרי הנורמות. ואז

הם מגיעים לארץ והתרבות הקולטת מקטינה את ההיום שלהם. וכתוצר ישיר, נוצרת להם איזושהי התנגשות בין התרבויות והם לא יודעים לאיזה משגר נורמות להקשיב.

8. שאלה: מהם הממצאים ביחס לכל סוג עבירה ומהו ההסבר לכך בהתאם למשתנים חברתיים?

הערה: **חשוב מאוד!** כאן צריך לדעת מה הקשר בין עבירות אלימות למשתנה חברתי.

תשובה: עבירות אלימות - היתה יציבות ואז היתה עליה מ-1988. צריך לדעת שזה קשור לאירועי הטרור, לאינתיפאדה, לסכסוך הישראלי-פלסטיני, וזה שהחברה הישראלית כל הזמן נחשפה דרך הצבא, החברה והתקשורת לאירועי אלימות. כנ"ל עבירות כנגד חיי אדם. גם כאן היתה עליה מ-1988 בגלל האירועים האלימות ואירועי הטרור. בנוגע לעבירות הרכוש, היתה יציבות בתקופה מסוימת וברגע שנוצר פער כלכלי בחברה, אז זה דוחף אוכלוסיות חלשות לנסות להשיג מטרות בדרכים עברייניות. העליה בעבירות רכוש קורית בגלל שיש התנהגויות צרכניות ראוותניות, ואז יש את אלה שמרגישים מקופחים ומופלים ומרגישים שגם להם מגיע. מנגד יש ירידה בעבירות המרמה, כי מי שעושה אותן הם בעיקר בני המעמד הבינוני ומעלה עד למעמד העליון, והם פחות מושפעים ונפגעים ממצבי אבטלה, ולכן הם פחות כושלים. ההסבר בעליה בעבירות הרכב היתה התרופפו תהשליטה בערביי השטחים.

9. שאלה: מדוע עלתה התוקפנות בעקבות האינתיפאדה?

הערה: שאלה שחוזרת על עצמה.

תשובה: כפי שכבר אמרנו, חשיפה של החברה הישראלית לאלימות באופן מתמיד, בצבא, בחברה ובתקשורת

10. שאלה: מהו ההבדל בין עבירות רכוש לעבירות מרמה?

תשובה: ההבדל הוא במאפייני העבריינים. עבירות רכוש מבוצעות על ידי המעמד הנמוך ואילו עבירות מרמה מבוצעות על ידי המעמד הבינוני ומעלה. בנוסף, מעמד גבוה נפגע פחות בזמן אבטלה וכלן הוא פחות יפגע.

11. שאלה: מדוע חלה עלייה בעבירות נגד כלי רכב?

תשובה: בשל גידול במספר כלי הרכב ובגלל גלי העליה שהיו. גם מול ערביי השטחים חלה התרופפו תבשליטה ולכן היתה להם נגישות קלה יותר לישראל.

12. שאלה: מהי המסקנה המרכזית ביחס למגמות פשיעה?

הערה: (מאוד חשוב)

תשובה: יש קשר בין עימותים בטחוניים ועליה באלימות, לעבירות רכב. ולכן יש צורך בטיפול מערכת.

מושגים מרכזיים:

- פרדיגמת הניכור:** פרדיגמה שמסבירה את הממצא שלפיו לא נמצא שינוי בהתנהגות עבריינית בזמן מלחמה. הסיבה לכך היא שעבריינים חשים ניכור מערכי החברה
- השערת הקוהסיביות (חשוב):** השערה לפיה בשל הלכידות החברתית, תרד רמת הפשיעה האלימה בעת משבר בטחוני
- השערת מתן הלגיטימציה וההסתגלות:** בעת משבר בטחוני תעלה רמת הפשיעה, כי האלימות נתפסת כאמצעי לגיטימי לפתרון בעיות.
- אנומיה אישית:** (אינדיבידואלית) בסיס תיאורתי לעליה בעבירות רכוש ומרמה. זה אומר שיש חוסר תיאום בין השאיפות של אנשים למעמד כלכלי מסוים לבין מימושם.
- התנגשות תרבויות:** קונפליקט בין הנורמות. המושג מסביר את הקשר בין תופעת ההגירה לבין רמות העבריינות בחברה.
- מחקרים לניתוח משני:** פרדיגמה לפיה הנתונים נאספים שלא על ידי החוקר, אלא על ידי מקורות אחרים.

נוער בסיכון: מחקר, מניעה ויישום

שאלות מכוונות

- שאלה:** מהי ההגדרה למושג "נוער בסיכון"? מדוע יש צורך בהגדרה?
תשובה: בני נוער שנתונים במצבי סיכון פיזיים ונפשיים, שכוללים נשירה מבית ספר, שימוש בסמים, שימוש בסמים ובאלכוהול, אלימות ועבריינות. יש צורך להגדיר כדי שניתן יהיה לזהות אותם. לזהות את הצעירים שבסיכון ולעשות להם תכנית התערבות.
- שאלה:** מהם גורמי הסיכון?
הערה: לא צריך לדעת את ההגדרה, אבל לדעת מה זה אומר.
תשובה: משתנים שפועלים בסביבה הקרובה ושיש להם השפעות שליליות על התפתחות והתנהגות הנער. הכוונה כמובן לגורמים שיש בהם סיכון להשפעות שליליות.
- שאלה:** מהי המורכבות בהגדרת נוער בסיכון?
הערה: (חשוב מאוד)
תשובה: סיבה ראשונה היא שההגדרה מורכבת ובעייתית, כי יש צעירים שמוגדרים בסיכון, למרות שהם גם כך מעורבים בפשיעה. הסיבה השנייה היא שכל בני הנוער נמצאים בסיכון, כי "מדבגרים" ו"סיכון" זה כמו מילים נרדפות, כי גיל ההתבגרות האו גיל סיכוני מעיקרו.
- שאלה:** מהן הקטגוריות של התנהגויות בסיכון של בני נוער והסיבות לבחירתן?
תשובה: התנהגות אנטי סוציאלית, עישון סיגריות, שימוש בסמים, שימוש באלכוהול והתנהגויות מיניות בסיכון. 5 התנהגויות האלו נבחרו משום שאלו התנהגויות שגורמות את הנזק הרב ביותר לחברה. בנוסף, ברגע שצעירים מעורבים בהתנהגות אחת, רוב הסיכויים שהם יהיו מעורבים בהתנהגויות בעתיות נוספות.
- שאלה:** מהן הנחות היסוד של "פרדיגמת המניעה"?
הערה: כאן יש שני מושגים חשובים: "מניעה ראשונית" ו"מניעה שניונית".
תשובה: התמקדות בגורמי הסיכון וזיהויים לשם מניעה עתידית. המניעה הראשונית היא אמצעים שמיועדים לקהילה כולה במטרה למנוע התחלת "מחלה" ("מחלה" בהשאלה מתתחום בריאות הציבור). כלומר, מניעה ברמת החברה. לעומת זאת, מניעה שניונית מתמקדת בפרט, בה עושים שימוש באמצעים שמיועדים לפרט הנמצא בסיכון גבוה להתפתחות מחלה.

מושגים מרכזיים

- גורמי סיכון: חברתיים, מצביים, שכונתיים (חשוב מאוד כי יש על זה שאלה)**
גורמי סיכון חברתיים - המשפחה וקבוצת השווים.
גורמי סיכון מצביים - בית הספר והבית.
גורמי סיכון שכונתיים - נוער בשכונת מצוקה.
- מודל מצטבר: (חשוב מאוד. יש על זה שאלה)** מודל מצטבר מתייחס לריבוי גורמי הסיכון שאליהם נחשפים הצעירים בנקודת זמן מסוימת בהתפתחות. חשוב לזכור שלפי המודל הזה חשיפה בו זמנית גבוהה לגורמי סיכון רבים, מגדילה את הסבירות להתנהגויות בלתי מסתגלות. ככל שיותר יותר גורמי סיכון, קיין יותר סיכוי שהילד יבצע פעילות עבריינית.
- מודל מתווסף: (חשוב מאוד. יש על זה שאלה)** המודל המתווסף בוחן את השפעה העצמאית והנבדלת של גורמי הסיכון האינדיבידואליים, על בעיות התנהגות בקרב צעירים. כלומר, לפי המודל המתווסף (חשוב לזכור את זה טוב) אנחנו בוחנים את הגורמים באינדיבידואליות. כל אחד שמים עליו פוקוס.

הכנופיה הניאו-נאצית הישראלית

שאלות מכוונות

- שאלה:** מהו הרקע של חברי הכנופייה ומהם מעשיהם?

- תשובה:** מה שחשוב לדעת בנוגע לרקע שלהם הוא שהם הגיעו מרקע פסיכולוגי חברתי וכלכלי דומה. חוו דחיה ותסכול, בעיות השתלבות בחברה. הם פנו לכנופיה כדי להתמודד עם מטען רגשי.
2. **שאלה:** מאילו זוויות נותח מקרה הכנופייה?
תשובה: מזווית קרימינולוגית ומשפטית.
3. **שאלה:** מדוע נוער מהגר מועד יותר לעבריינות? (**חשוב**)
תשובה: כי תהליך ההגירה מלווה בלחצים פסיכולוגיים ובאובדנים רבים, תחושת חוסר שייכות, תסכול בשל בעיות השתלבות.
4. **שאלה:** מהם מנגנוני ההגנה בהם משתמשים הנערים?
תשובה: התקה. הם התיקו את הזעם והתסכול שלהם על חסרי ישע.
5. **שאלה:** מהן ההגדרות השונות לכנופייה?
הערה: חשוב, אבל חשוב מהבחינה הזאת שתבינו שכנופיה היא-נאצית היא שונה מכל כנופיה אחרת. אין צורך להכיר את ההגדרות השונות.
- תשובה:** לפי התיאורטיקן פרשה, הכנופיה היא נסיון ליצור קבוצת השתייכות. מי שמצטרף לכנופיה, מרגיש שיש לו למי להשתייך, שיש לו לקבוצה. התיאורטיקן מילר נתן כמה מאפיינים: לכנופיות מאורגנות יש מנהיג עם מרחב טריטוריאלי נפרד. קיים קשר מתמשך בין חברי הכנופיה. יש להם הגדרה עילאית, שהם עושים פעולות בלתי חוקיות. חשוב! עבור הנערים המשתייכים לכנופיה היא-נאצית, השייכות חשובה יותר מהאידיאולוגיה.
6. **שאלה:** (**חשוב לדעת**) מה מייחד את הכנופייה היא-נאצית מיתר הכנופיות הטיפוסיות? מהם מאפייניה?
תשובה: הכנופיה היא-נאצית הוגדרה תת-תרבות טרוריסטית. זו כנופיה שמאופיינת באלימות כלפי זרים. הטלת פחד על חפים מפשע. להבדיל מכנופיות פשע אחרות הוא שהגענות היא אידיאולוגיה מנחה.
7. **שאלה:** מהו פשע שנאה? מהם מאפייניו? מהם העקרונות העומדים מאחורי האידיאולוגיה של קבוצות שנאה?
הערה: לא סגור על זה אם זה למועד ב'. תדעו מהו פשע שנאה. לא לפרטי פרטים ולא על המאפיינים השונים, אבל להכיר את המושג.
- תשובה:** זהו פשע שכולל אירוע אלים או פולשני, שמבוצע על ידי יחידים או קבוצות, בגלל השתייכות קבוצתית של הקורבן. מאפייני פשע שנאה הן דעות קדומות, מבנה ארגוני, לקבוצה יש מנהיג, מרכיבים סמליים, דרישות קבלה לקבוצה, היררכיה וחלוקת עבודה. העקרונות הן: כח, בדלנות גזעית ודת. זאת אומרת, מדגישים את השייכות לגזע העליון ונחיתות לגזע האחר.
8. **שאלה:** אילו תהליכים עוברים חברי קבוצות שנאה? חשוב מאוד!
תשובה: 1. עולה מתוך לחץ ונאמנות לקבוצה. 2. אינדיבידואליזם - הזדהות וחשיבה קבוצתית. להדגיש את היחודיות (תזכרו את זה טוב, כי יש על זה שאלה)
9. **שאלה:** מהם הנימוקים בעד ונגד ייחוד קטגוריה נפרדת לפשעי שנאה?
תשובה: פחות חשוב, אבל מה שחשוב זה שתזכרו שיש בישראל היום קטגוריה נפרדת לעבירות שנאה. פחות חשוב לדעת זה על הנימוקים - הבעד אומר שנפגעי פשעי שנאה חווים יותר טראומות מכל פשע אחר. בנוסף, זה פוגע בסדר חברתי ולכן צריך להחמיר בענישה. מנגד, טוענים שפשע שנאה לא שונה מפשע אחר וכל הקורבנות נפגעים באותו האופן.
10. **שאלה:** מהן הדרכים המשפטיות להתייחס לפשעי שנאה? איזו דרך ננקטת בישראל?
תשובה: הדרך הראשונה היא שכל פושע יחויב בעונש. המשפט הישראלי קבע שיש לקבוע קטגוריה נפרדת לפשעי שנאה
11. **שאלה:** מהם המאפיינים האישיים-חברתיים של חברי הכנופייה? האם הם דומים?
תשובה: (**חשוב**) בני נוער יהודים, עולים מחבר העמים, מעמד כלכלי חברתי בינוני ומטה, בעיות השתלבות בחברה, נערים שחוו דחיה ותסכול וחברו לכנופיה כדי להתמודד עם מטען פסיכולוגי רגשי.
12. **שאלה:** מהן טכניקות נטרול ובאילו נקטו הנערים? מה ניתן ללמוד מכך?
תשובה: (**חשוב**) הכחשת ארחיות ופניה לערכים נעלים. כלומר, הם היו מודעים למעשים הלא מוסריים שלהם. הם השתמשו בהצדקות למעשיהם. מה שאיפשר את ביצוע המעשים, וכן, את העובדה שהמנהיג השפיע עליהם.

13. **שאלה:** מדוע הצטרפו הנערים לכנופייה, מנקודת מבט פסיכואנליטית?
תשובה: (חשוב למועד ב') הם התיקו את הרגשות העוינים שלהם כלפי מיעוטים, כדי להשיג שליטה ולהתמודד עם רגשות שליליים כלפי החברה הישראלית.
14. **שאלה:** האם ביהמ"ש התייחס למאפיינים האישיים-חברתיים או למאפייני הכנופייה ולגורמים טכניים (מס' הפעמים שניטל חלק בעבירה)?
תשובה: בית המשפט התייחס פחות למאפיינים של כל אחד מחבריי הכנופיה ויותר לכנופיה עצמה. כמו: מספר הפעמים שבהן היא פעלה וכמה פעמים כל אחד נטל חלק?
15. **שאלה:** מדוע ביהמ"ש נקט בגישה מחמירה בענישה? (חשוב)
תשובה: בגלל הזיכרון הקולקטיבי (השואה), ומכיוון שפשעי שינאה גורמים לטרואמה קשה יותר מכל פשע אחר.
16. **שאלה:** לאיזה סוג קורבנות התייחס ביהמ"ש? (חשוב מאוד)
תשובה: לקורבנות קולקטיבית ולא אינדיבידואלית.
17. **שאלה:** מהן מטרות הענישה במשפט?
תשובה: מטרות הענישה היו גמול והרתעה
18. **שאלה:** איזה ממד של פניה של הענישה הפלילית נעדר? (חשוב לייט)
תשובה: פניה של הגישה הפלילית: לעבר, לעתיד, לכלל הציבור וליחיד הנאשם. במקרה הזה המימד הרביע (האחרון) לא התקיים, כי בית המשפט לא הסתכל על הנערים בפני עצמם.

מושגים מרכזיים

1. פשעי שנאה: לא הוסבר
2. דה-אינדיבידואציה: לא הוסבר
3. קורבנות קולקטיבית: לא הוסבר
4. גמול: לא הוסבר
5. הרתעה: לא הוסבר

הגירה ועבריינות בקרב מתבגרים.

שאלות מכוונות

1. שאלה: מדוע הגירה עשויה להוביל לפשיעה לפי תיאוריות שונות?
תשובה: (חשוב) תיאוריות מהמחצית הראשונה של המאה ה-20 אומרות שיש קשר בין הגירה לפשיעה, בגלל קונפליקט תרבותי. לפי גישת המתח המבני - בגלל מערך הזדמנויות מוגבל, עוני והעדר פיקוח.
2. שאלה: מהו הפער שנמצא בין התיאוריות והמחקרים ביחס לקשר בין הגירה לפשיעה? כיצד ניתן ליישב את הסתירה? (חשוב מאוד)
תשובה: תיאוריות מסוימות אומרות שיש קשר בין הגירה לפשיעה. תיאוריות אחרות אומרות שאין. כל הגירה מביאה עמה הון אנושי שונה. הגישות המיקרו-חברתיות (תרבותית) מנתחות את תהליך ההסתגלות באימוץ זהות חברתית ברמה הפרטנית. ואילו הגישות המקרו תרבותיות בוחרות את "תרומת" ההגירה למגמות פשיעה בקרב קבוצות.
3. שאלה: אילו משתנים נבחנו במחקר?
תשובה: עבריינות קלה וחמורה וגורמים קרימינוגנים מול משתני הגירה (זה בוודאי שצריך לדעת, כי זה לב ליבו של המאמר).
4. שאלה: מהם ממצאי המחקר הכלליים?
תשובה: כשהמשפחה לא מתפקדת אז יש הסתברות גבוהה לעבריינות. ככל שהשהות מתארכת וככל שיש עליה בגיל, תפקוד לקוי בבית ספר והתחברות למהגרים. מה שחשוב לזכור הוא שמתשנים קרימינוגנים היו המוכחים (לאמת את המילה "מוכחים" 01:03:20) ומשתני ההגירה לא.
5. שאלה: מהם הממצאים ביחס לעבריינות חמורה? (שאלה חשובה. תמרקרו אותה! תסמנו אותה!)

תשובה: משתני ההגירה הם חזקים יותר. היא נקראת גם כרונית או קרימינלית. ניתן לזהות בעבירות חמורות סממנים של דפוס התפוררות וקריסה חברתית, התנתקות, הסתגרות וניכור. היא נדירה יחסית ועלולה להתפתח לקריירה עבריינית.

6. שאלה: מהם הממצאים ביחס לעבריינות קלה? **(גם להדגיש. היא חשובה)**

תשובה: עבריינות קלה היא מחאתית וחולפת, והיא מושפעת ממשתנים קרימינולוגיים ולא בהכרח מהגירה. לתפקוד בבית הספר יש השפעה יחודית על עבריינות. היא מאפיינת את גיל ההתבגרות, והרבה פעמים היא תחלוף בתום גיל ההתבגרות. אין זו פונקציה של פריקת תסכול בלבד, אלא הצורך להתחבר לקבוצה בה הנער ירגיש שייך.

7. שאלה: מהן המסקנות הכלליות ביחס לקשר בין הגירה לפשיעה? ביחס להבחנה בין סוגי עבירות?

תשובה: המיתוס לא תואם את המציאות, מכיוון שעבריינות קלה חולפת בתום גיל ההתבגרות. היא מושפעת מקורמים קרימינולוגיים, ואילו העבריינות החמורה נדירה ומושפעת מהגירה.

מושגים מרכזיים

1. גישות מאקרו-חברתיות: לא הוסבר
2. גישות מיקרו-חברתיות: לא הוסבר
3. עבריינות קלה (מחאתית): לא הוסבר
4. משתנים קרימינולוגיים: לא הוסבר
5. משתני הגירה: לא הוסבר

עבריינות מין - פדופיליה ברשת.

שאלות מכוונות

1. שאלה: מהו תהליך הפיתוי של קטינים ברשת?
תשובה: Grooming - טיפוח הקשר המיני טרום ביצוע העבירה.
2. שאלה: מהם ההבדלים בין עברייני מין הפועלים ברשת לבין עברייני מין הפועלים במציאות? **(חשוב מאוד לשאלות "נכון/לא נכון" וגם לשאלות האמריקאיות)**
תשובה: עברייני מין הפועלים באינטרנט פועלים על בסיס נגישות, זמינות ונוכחות של הקורבן (לא ברור 01:08:15) תכנים מיניים ופרופיל הקורבן. לעומת זאת, עברייני מין הפועלים פנים מול פנים פועלים על פי רכיב של אטרקטיביות.
3. שאלה: מה מאפיין את השיח הפדופילי ברשת?
תשובה: מניעים של פנטזיה, כשהפדופיל רוצה לבצע אקט מיני ברשת, מבלי לצאת מגבולות הרשת. להבדיל ממניעים של התקשרות בהם הפדופיל מחפש קשר/מגע פיזי (פנים אל פנים).
4. שאלה: מהם שלבי תהליך פיתוי הקורבן באינטרנט?
תשובה: העברייני צופה בחדרי צ'אט מבלי להשתתף באופן פעיל. הוא בוחר קורבן ומתחיל לדבר איתו. הוא מטפח איתו קשר ויוצר איתו יחסי אמון, כמו שליחת תמונה כדי ליצור אמון. ובסוף, שיחות מפורשות על נושאים מיניים.

מושגים מרכזיים

1. Grooming: טיפוח הקשר המיני טרום ביצוע העבירה
2. שידול מיני: לא הוסבר
3. מניעים של פנטזיה: לא הוסבר
4. מניעים של התקשרות: לא הוסבר
5. חקירות יזומות: לא הוסבר
6. עברייני מין מקוון: לא הוסבר

ענישה בלתי פורמאלית

שאלות מכוונות

1. **שאלה:** מה נמצא במחקר ובספרות בנוגע לענישה בלתי פורמאלית? האם יעילה יותר מענישה פורמאלית? מדוע?
- תשובה:** אנשים פוחדים יותר מבושה ונידוי חברתי מאשר עונש פורמאלי.
2. **שאלה:** מדוע מצפון ובושה עשויים להוות סנקציות של ענישה בלתי-פורמאלית? זה מין רפלקס פנימי בו האדם מפתח רפלקס פנימי.
- תשובה:** המצפון, הדחיה והרתיעה נלמדים כבר בגיל ילדות. מה שמוביל את האדם לחרדה מפני התנהגות עבריינית.
3. **שאלה:** כיצד מתרחש תהליך הפנמת הבושה?
- תשובה:** על ידי המשפחה, בתהליך סוציאליזציה. רה-אינטגרציה. ההורה מבייש את הילד ומגנה אותו וכך הוא מרגיש בושה, ולאחר מכן מחזיר אותו לייק המשפחה ולא להחרים אותו.
4. **שאלה:** מהם ההבדלים בהקשר של סוג הענישה בין יפן לארה"ב? מה יעיל יותר לפי מאמר זה? (חשוב מאוד)
- תשובה:** ביפן קיים הטקס הבלתי פורמאלי שמטרתו לבייש ומביא להזדהות גם עם התוקף וגם עם הקורבן. מה שמדגיש את הפיצול - דיסאסוציאציה. בארה"ב לעומת זאת הגישה הננקטת היא הפורמאלית.
5. **שאלה:** באיזה רמות משפיעה הבושה על יכולת השליטה החברתית?
- תשובה:** אובדן הערכה מצד אחרים משמעותיים וביוש וחרטה בונים מצפון. מה שעלול להוביל למניעת עבריינות.
6. **שאלה:** מהם העונשים הנובעים מהביוש?
- תשובה:** יסורי מצפון וגינוי חברתי.
7. **שאלה:** מהם ההיבטים המעשיים הנובעים מענישה בלתי-פורמאלית?
- תשובה:** ענישה מיידית. אלטרנטיבה ראויה מצד הרשויות לענישה ורה-אינטגרציה.
8. **שאלה:** כיצד עשויה רכילות לשמש כסנקציה חברתית? (סופר חשוב. יש על זה שאלה פתוחה).
- תשובה:** הרכילות היא חלק אינטגרלי מחיזוק הערכים החברתיים. היא מאפשרת רה-אינטגרציה. הפונקציה החיובית של הרכילות היא חיזוק הקבוצה והנורמות שלה. הפונקציה השלילית זה העדר ביקורת ישירה ובריאה. כלומר, רכילות סמויה מונעת את האופציה לרה-אינטגרציה.
9. **שאלה:** מהו המכניזם של הרכילות? מהן הפונקציות?
- תשובה:** הרכילות מחזקת ערכים חברתיים. היא עוזרת לאדם להביע חרטה ובושה.
10. **שאלה:** מהו תהליך הביוש החברתי? מהי הבעייתיות? (חצי כח קשור)
- תשובה:** הביוש קשור לסוציאליזציה. אתה צריך להטמיע בושה בעצמך ולגנות את עצמך עם השנים.
11. **שאלה:** מדוע ענישה בלתי-פורמאלית עדיפה על ענישה פורמאלית? מהו האפקט שלה?
- תשובה:** בענישה בלתי פורמאלית יש לך אפשרות לבצע ויסות עצמי ולהזדהות עם הענישה. הענישה הבלתי פורמאלית אפקטיבית יותר, כי היא גם מאיימת יותר, מרתיעה יותר. לעומת זאת, ענישה פורמאלית מלווה בתיוג. כי ברגע שאדם נכנס לכלא, הוא מוצא מחות לחברה, והדבר יכול לחזק את הזהות העבריינית. בענישה בלתי פורמאלית האדם מאמין במוסריות שלו. החברה עצמה מאמינה בו שהוא יכול לחזור למוטב, לאחר שביצע חרטה.
12. **שאלה:** מהן מסקנות המאמר?
- תשובה:** ביוש הוא חלק אינטגרלי מהסוציאליזציה. כלומר, אדם רוכש מצפון ובושה, ואז הוא שולט בעצמו וחוזר לחברה - רה-אינטגרציה. רכילות זה כלי להעברת הבושה. ענישה בלתי פורמאלית עדיפה על ענישה פורמאלית (בגלל התיוג). ענישה בלתי פורמאלית יוצרת הרתעה. מה שחשוב זה ודאות הענישה ולא חומרת הענישה. מוסר ומצפון ורצון לשמור על רושם טוב יכולים להרתיע יותר מפיקוח פורמאלי. רוב האנשים כן הפנימו את הנורמות החברתיות ולכן הם נרתעים מפשיעה, והחשש מנידוי חברתי מסייע להטמעת מצפון ובושה.
13. **שאלה:** האם ניתן לוותר על ענישה פורמאלית לחלוטין?

תשובה: לא. במקרה של פסיכופתים, פניה למוסר ולמצפון היא חסרת ערך ולכן ענישה פורמלית במקרה זה מהווה בלם.

מושגים מרכזיים

1. **ענישה בלתי פורמאלית:** לא הוסבר
2. **רה-אינטגרציה:** לא הוסבר
3. **תיוג:** לא הוסבר

מקורות:

ד"ר זהבית קינברג